



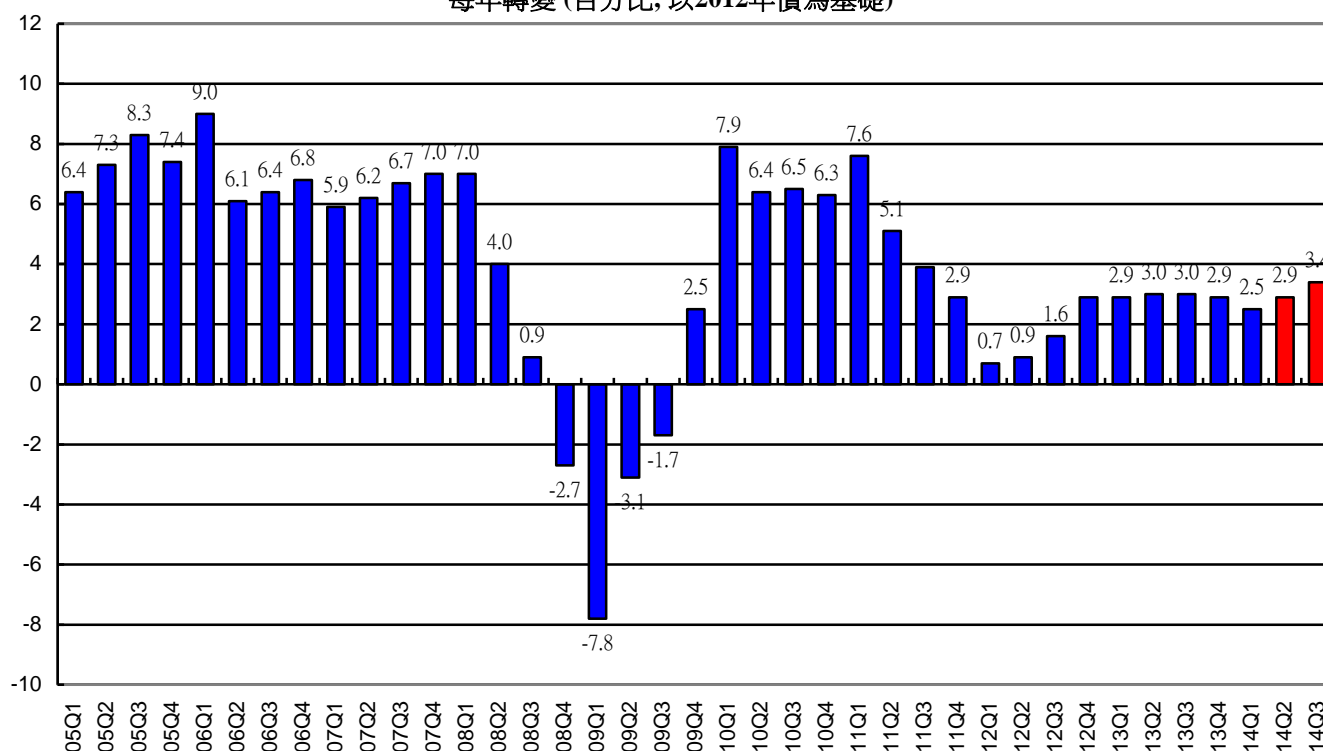
2014 年 7 月 3 日

## 香港大學公布二零一四年第三季宏觀經濟預測

### 香港經濟展望

香港大學香港經濟及商業策略研究所亞太經濟合作研究項目今天(七月三日)發表高頻宏觀經濟預測。報告指出，2014 年第二季實質本地生產總值較去年同期上升 2.9%，這是上次公布 3.7% 增長的預測向下修訂，這重大修訂主要反映北美因受嚴冬影響而削弱了外部需求。預料 2014 年第三季實質本地生產總值將較去年同期上升 3.4%。

實質本地生產總值  
每年轉變(百分比, 以2012年價為基礎)



香港大學經濟系教授王于漸指出：「於 2014 年第一季，嚴冬對美國經濟的打擊較預期大，超乎預期的萎縮直接令香港同期的外部需求增長減慢。儘管如此，相信強健的本地需求將繼續為 2014 年第三季實質本地生產總值提供動力，佔總增長的 2.6 個百分點；而以貨品及服務出入口淨值計算的外部需求，則只貢獻 0.8 個百分點。總體來說，預測本季香港實質本地生產總值增長為 3.4%。」

「預料勞動力市場維持相對穩定，失業率在 2014 年第三季將保持在第二季的 3.2% 水平。預期通脹在短期內會略為平穩。整體通脹率由第二季的 3.7%，增加至第三季的 4.0%。」香港大學經濟學首席講師王家富博士補充說。

預測的詳細內容分別見於表一及表二；而各項按月計算的指標性預測則見於表三。所有發表的增長比率皆是以按年計算的幅度為基礎。

## 預測報告之摘要

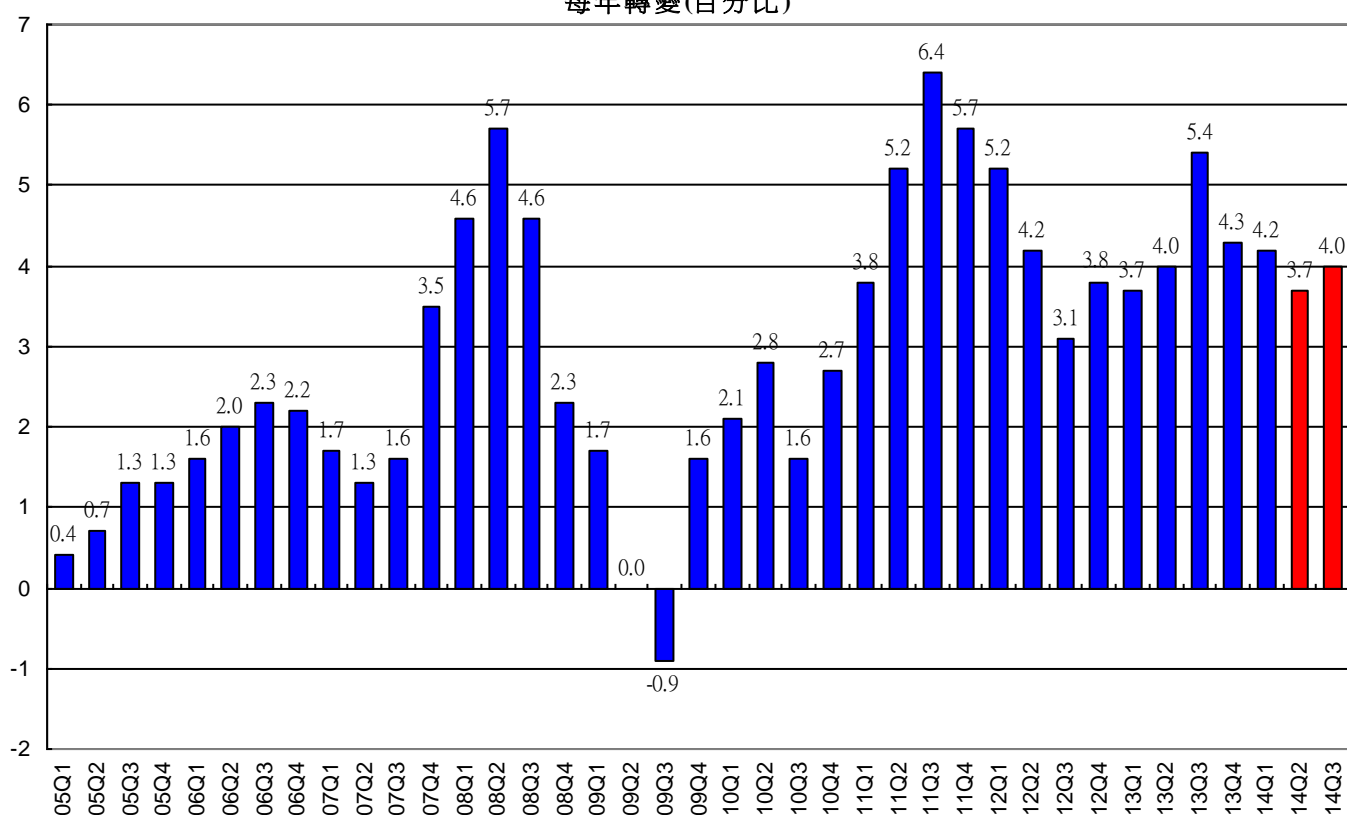
- 私人消費開支增長從 2013 年第四季 3.6%，下降至 2014 年第一季的 2.0%，主因是與去年較大的基數相比。在穩定的就業情況下，預料私人消費開支將以較快的速度增長，從 2014 年第二季的 2.2%，增至第三季的 3.0 %。
- 2014 年 4 月的零售業總銷貨數量下跌 9.5%。珠寶銷售量下降 37.7%，但食品、衣履及其他銷售品分別錄得 1.9%、9.6%及 3.4%增幅。銷貨數量下跌反映旅客消費模式的改變，亦因去年基數較大。所以我們預期銷貨數量下跌是暫時性，預計零售業總銷貨數量在 2014 年第二季下跌 4.6%，第三季則將回復增長至 2.4%。
- 2014 年第一季貨品出口增長 0.5%，反映美國嚴冬對第一季的影響。香港名義貨品出口由 2014 年 4 月下跌 1.7%，回復至 2014 年 5 月增長 4.9%。海外存貨填補的需求將支持本地貨品出口，預料 2014 年第二季增加 2.5%，第三季增長更將加速至 3.3%。
- 2014 年第一季貨品進口增加 1.2%，較 2013 年第四季的 6.1%增長顯著減少。香港名義貨品進口由 2014 年 4 月增長 2.4%，加速至 2014 年 5 月的 3.7%。預期貨品進口將重拾增長動力，於 2014 年第二季增長 2.6%，第三季則會上升 3.5%。
- 服務出口增長從 2013 年第四季的 4.7%，減慢至 2014 年第一季的 3.1%。2014 年 4 月訪港旅客維持 10.9%的可觀增長。內地旅客的湧入短期內將繼續為旅遊相關的服務帶來動力。預料服務出口在 2014 年第二季增長 4.4%，第三季則上升 5.0%。
- 2014 年第一季服務進口下跌 0.2%，從 2013 年第四季增長 5.5%中逆轉。預料 2014 年第二季及第三季服務進口分別增長 2.6%及 2.8%。

- 固定資產投資總額從 2013 年第四季的 5.3%增長，減慢至 2014 年第一季的 3.0%。缺乏大型基建項目動工將打擊投資開支。預料固定資產投資總額在 2014 年第二季下跌 1.4%，而第三季則下跌 0.4%。

- 土地及建築的投資由 2013 年第四季下跌 8.6%，回復至 2014 年第一季增長 4.5%。預料土地及建築的投資第二季和第三季兩季度分別下跌 0.1%及 1.9%。

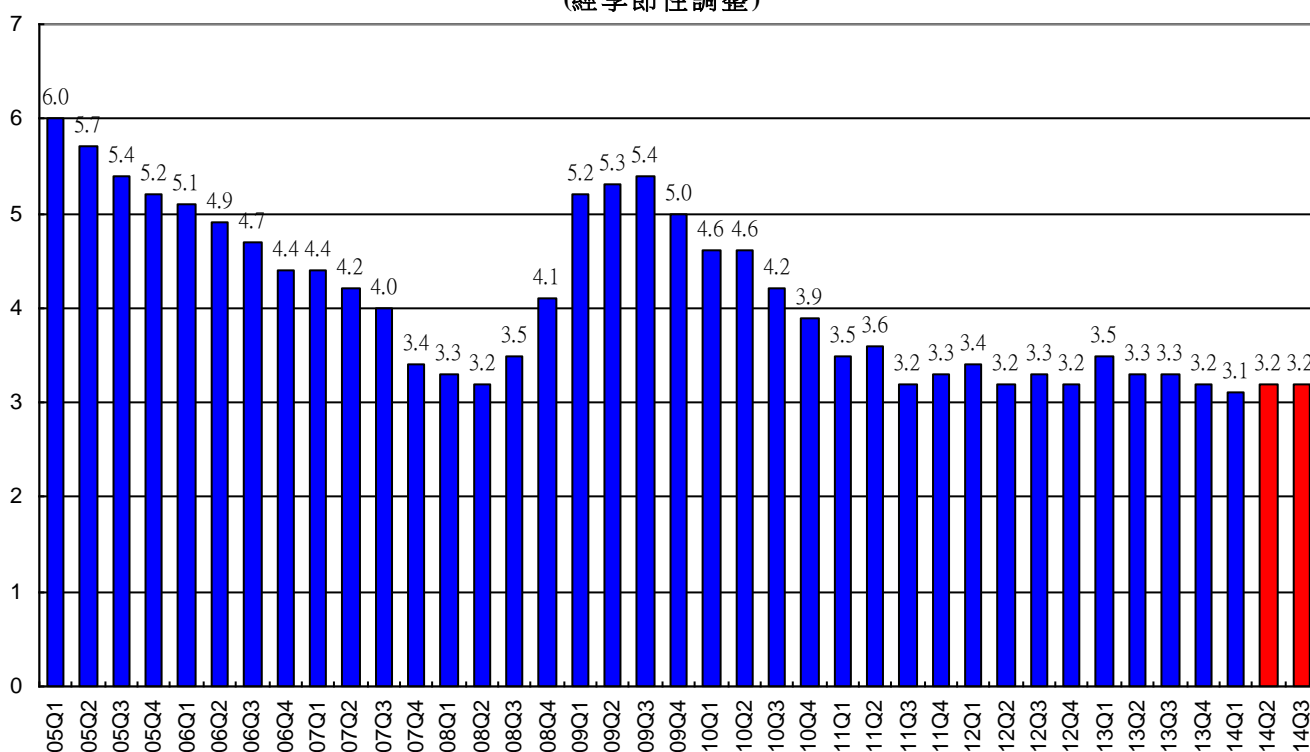
- 2014 年第一季機械、設備及電腦軟件的投資開支按年只上升了 1.4%，相比 2013 年第四季的 17.5%增長顯著減慢。預料在機械、設備及電腦軟件的投資開支在 2014 年第二季下跌 2.3%，第三季則會增長 0.7%。近季度的疲弱表現部份原因是由於與上年同期較高的基數相比所致。

綜合消費物價指數  
每年轉變(百分比)



- 以綜合消費物價指數量度，2014 年 5 月一般價格水平上升了 3.7%，預期通脹壓力在短期內會較平穩。預料整體消費通脹率第二季增長 3.7%，而第三季則為 4.0%。2014 年第三季通脹的加速主要由於政府電費補貼於 2014 年 6 月完結。若扣除此措施，通脹率在 2014 年第三季應為 3.3%。

## 失業率 (經季節性調整)



- 經季節性調整的失業率臨時數字由2014年2月至4月的3.2%微跌至2014年3月至5月的3.1%，我們預期就業市場將會穩定及薪金持續增長，預料失業率於未來幾季徘徊在現時充分就業的水平。失業率在2014年第二季及第三季均預期為3.2%。估計勞動人口在本季達三百九十萬人，比上季新增7000個職位。

## 總論

我們調低2014年實質本地生產總值增長的預測至3.1%。相比上一次的3.5%的預測，這下調反映了嚴冬對美國經濟帶來的打擊比預料大，引致美國經濟於2014年第一季收縮2.9%。儘管如此，美國經濟復甦的阻礙料屬短暫性。歐洲復甦維持其進度，中國經濟表現在控制範圍內，以及低息環境將持續一段時間。然而，外部環境仍然存很大不確定性。總結各項因素，我們對香港經濟前景維持謹慎樂觀。

## 「香港宏觀經濟預測」簡介

「香港宏觀經濟預測」是由香港大學香港經濟及商業策略研究所亞太經濟合作研究項目負責研究及有關工作，旨在為社會提供及時及有用的數據，以追蹤及預測短期的經濟波動。這個宏觀經濟預測，自一九九九年每季定時發表。

上述研究結果乃採用「高頻」宏觀經濟預測系統而得出。該系統於 1999-2000 年，由香港大學亞太經濟合作研究中心與美國賓夕凡尼亞大學 Professor Lawrence Klein 共同研發。其後，亞洲經濟合作研究中心將系統再加改良，現時是香港經濟及商業策略研究所的研究項目。

這項計劃現由香港大學經濟及工商管理學院贊助，港大香港經濟研究中心則提供行政上的支援，港大香港經濟及商業策略研究所負責所有的研究工作、數據闡釋及確保它們的準確性。如欲查閱每季的經濟預測，可隨時瀏覽以下網頁：

<http://www.hiebs.hku.hk/apec/macroforecast.htm>

**傳媒查詢**，請聯絡香港大學傳訊及公共事務處

助理總監(傳媒) 徐佩瑩小姐(電話：2859 2606/電郵:pychoy@hku.hk) 或高級經理(傳媒)尹慧筠小姐(電話：2859 2600/電郵：[melwkwan@hku.hk](mailto:melwkwan@hku.hk))。

**香港大學**  
**香港經濟及商業策略研究所**  
**亞太經濟合作研究項目**  
**高頻度經濟預測**

表一：本季預測  
 2012 年價計算(百萬港元)

	2013					2014		
	第1季	第2季	第3季	第4季	全年	第1季	第2季 (估計數字)	第3季 (預測數字)
本地生產總值	505,202	498,474	532,056	561,064	2,096,796	517,849	512,780	549,892
私人消費開支	337,060	345,329	329,685	359,900	1,371,974	343,962	352,896	339,597
政府消費開支	49,666	45,373	47,155	47,422	189,616	50,863	46,734	48,570
貨品出口	882,362	929,242	1,006,590	1,010,628	3,828,822	886,385	952,374	1,039,687
貨品進口	1,023,170	1,091,541	1,139,956	1,165,175	4,419,842	1,035,605	1,119,790	1,179,333
服務輸出	253,464	248,669	273,054	282,670	1,057,857	261,195	259,577	286,649
服務輸入	114,508	108,593	119,145	122,039	464,285	114,304	111,424	122,432
投資總額	115,112	137,594	136,000	145,686	534,392	118,586	135,634	135,473
土地及建設投資	58,528	53,342	54,963	59,150	225,983	61,184	53,291	53,904
機器及設備投資	56,584	84,252	81,037	86,536	308,409	57,402	82,343	81,569
存貨增減	5,216	-7,599	-1,327	1,972	-1,738	6,767	-3,221	1,682

預測日期: 2014年6月27日

**香港大學**  
**香港經濟及商業策略研究所**  
**亞太經濟合作研究項目**  
**高頻度經濟預測**

表二：本季預測  
按年長率(%)

	2013					2014		
	第1季	第2季	第3季	第4季	全年	第1季	第2季 (估計數字)	第3季 (預測數字)
本地生產總值	2.9	3.0	3.0	2.9	2.9	2.5	2.9	3.4
私人消費開支	6.3	4.7	2.7	3.6	4.3	2.0	2.2	3.0
政府消費開支	1.9	3.1	2.3	2.0	2.3	2.4	3.0	3.0
貨品出口	8.8	6.1	6.1	5.7	6.6	0.5	2.5	3.3
貨品進口	9.5	7.6	6.6	6.1	7.4	1.2	2.6	3.5
服務輸出	4.7	7.7	5.0	4.7	5.5	3.1	4.4	5.0
服務輸入	0.3	-0.7	2.6	5.5	2.0	-0.2	2.6	2.8
投資總額	-3.0	7.6	2.7	5.3	3.3	3.0	-1.4	-0.4
土地及建設投資	-1.6	-7.4	-3.7	-8.6	-5.4	4.5	-0.1	-1.9
機器及設備投資	-4.4	19.8	7.6	17.5	10.8	1.4	-2.3	0.7
本地生產總值平減物價指數	1.8	0.6	1.5	1.5	1.4	2.0	1.6	1.4
綜合消費物價指數	3.7	4.0	5.3	4.3	4.3	4.2	3.7	4.0
失業率	3.5	3.3	3.3	3.2	3.3	3.1	3.2	3.2
預測日期: 2014年6月27日								

# 香港大學

## 香港經濟及商業策略研究所

### 亞太經濟合作研究項目

### 高頻度經濟預測

表三：個別每月經濟指標  
按年長率(%)

	2013			2014								
	10月	11月	12月	1月	2月	3月	4月	5月	6月	7月	8月	9月
港產品出口單位價格指數	1.3	0.0	0.5	-0.5	-0.6	-2.0	-1.3	-0.9	-0.6	-0.2	-0.3	0.2
食品進口單位價格指數	5.7	5.4	4.6	4.7	3.2	3.8	3.7	4.2	3.8	5.3	3.9	3.5
消費品進口單位價格指數	2.6	4.1	2.9	2.9	3.5	3.1	2.7	2.4	2.4	2.2	2.6	1.7
原料及半製成品進口單位價格指數	4.1	3.7	3.6	4.4	4.4	3.3	3.0	1.9	1.8	1.5	0.2	-0.9
燃料進口單位價格指數	-3.6	-1.4	0.1	-0.8	-4.8	-3.8	-3.9	-1.5	-0.1	0.6	1.9	-1.8
資本貨品進口單位價格指數	-1.2	-1.8	-2.7	-0.9	1.4	-0.1	0.2	1.6	1.4	0.8	-0.1	0.3
食品實質留用價值	4.6	15.8	19.9	-1.6	12.7	-3.9	18.5	12.5	5.4	5.2	3.5	7.8
消費品實質留用價值	-4.1	-9.3	-6.8	-25.3	37.5	-11.8	-3.8	2.8	5.7	0.1	-5.5	7.1
原料及半製成品實質留用價值	-15.6	0.9	-11.8	12.9	23.2	6.2	34.1	14.4	3.1	19.4	23.2	17.0
燃料實質留用價值	4.2	3.9	12.6	-0.9	-13.0	-8.7	28.4	5.7	-2.1	13.5	9.6	16.7
資本貨品實質留用價值	16.0	16.3	29.7	-33.2	28.2	11.8	-6.2	-14.5	-0.5	1.7	-5.2	-5.8
新登記車輛總數	18.7	-1.2	17.7	6.9	24.8	-12.1	22.5	15.2	12.8	14.6	17.5	15.4
新登記私家車總數	15.3	-4.5	16.3	-13.3	34.3	-6.5	21.8	11.9	15.6	14.7	19.8	13.7
貨幣供應定義二	12.3	12.5	12.4	9.6	12.8	12.1	12.5	12.7	15.0	14.7	15.3	13.0
貸款及墊款總額	17.8	17.7	16.0	17.8	21.8	19.0	18.1	18.1	15.6	15.0	14.7	13.3
零售數量指數	5.8	9.0	6.1	16.6	-2.2	-2.5	-9.5	-0.5	-3.5	2.3	2.8	2.2
訪港旅客人數	9.1	8.6	9.3	17.8	9.8	18.1	10.9	8.5	5.1	10.9	10.4	9.3
本港居民離港人數	1.0	0.5	-3.8	2.7	-11.0	-12.1	11.7	-1.0	-3.7	3.1	2.8	0.7
電力耗用	0.3	-0.9	-2.2	-1.2	4.3	1.3	3.0	-2.1	-2.3	1.9	-2.2	-0.1
煤氣耗用	7.4	6.7	9.4	6.6	6.4	9.7	2.2	4.2	7.4	5.7	2.5	-0.1

預測日期: 2014年6月27日