

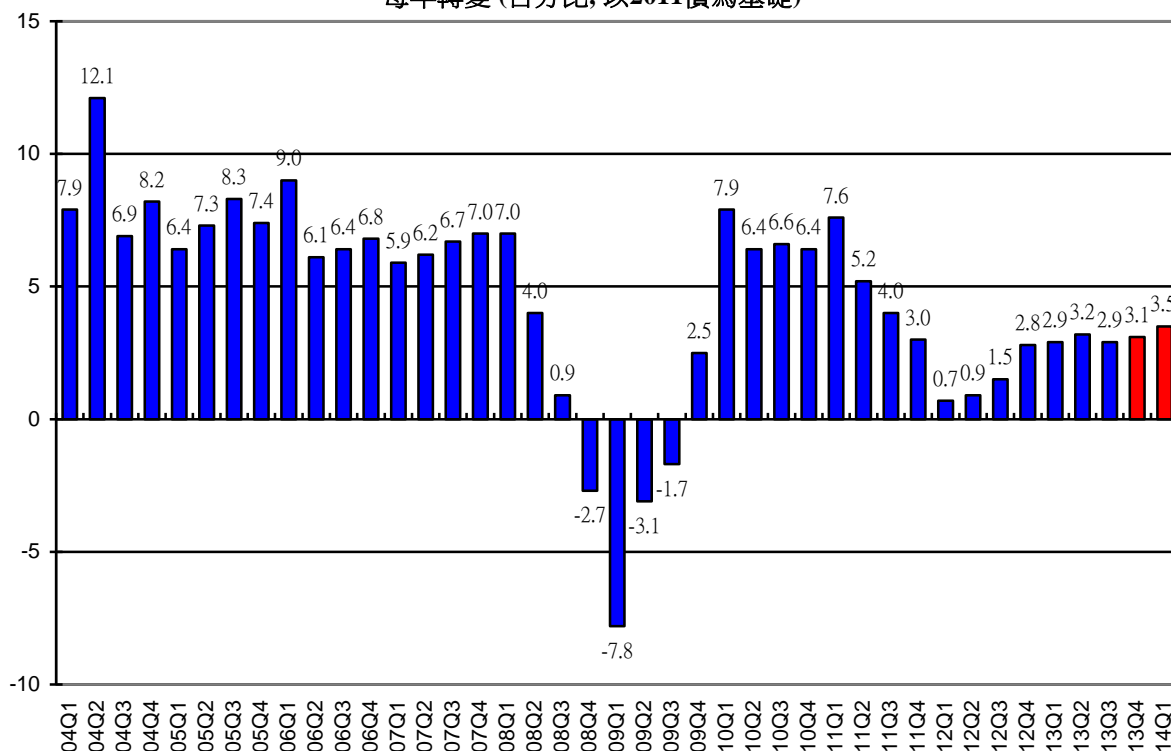


香港大學公布二零一四年第一季宏觀經濟預測

香港經濟展望

香港大學香港經濟及商業策略研究所亞太經濟合作研究項目今天(1月9日)發表高頻宏觀經濟預測。根據預測，2013年第四季實質本地生產總值將較2012年同期上升3.1%，較我們於2013年10月8日預測的3.7%為低，反映本地需求較預期弱。

實質本地生產總值
每年轉變 (百分比, 以2011價為基礎)



香港大學經濟學教授王于漸指出：「隨着美國經濟逐漸復甦，歐洲各國經濟在第三季已證實穩定下來。香港實質本地生產總值在下半年的增長為 3.0%，與上半年相若。因此，2013 年全年增長也是 3.0%。實質本地生產總值的增長繼續由本地需求帶動；本地需求增長為 2013 年全年增長貢獻了 3.5 個百分點，而外部需求略拖慢了 0.5 個百分點。由於外部需求有所改善，預計本季度實質本地生產總值較上年同期加速增長至 3.5%。」

「面對全球經濟復甦，香港就業市場將保持穩定，估計失業率在 2013 年第四季保持 3.3%，而 2014 年第一季可略為改善至 3.2%，估計就業人數較上一季增加 50,000 人。而預計本季整體通脹率為 4.0%，較 2013 年第四季的 4.2% 為低。預料未來數季的通脹壓力將放緩，反映了較低的市場價格預期。」香港大學首席講師王家富博士補充。

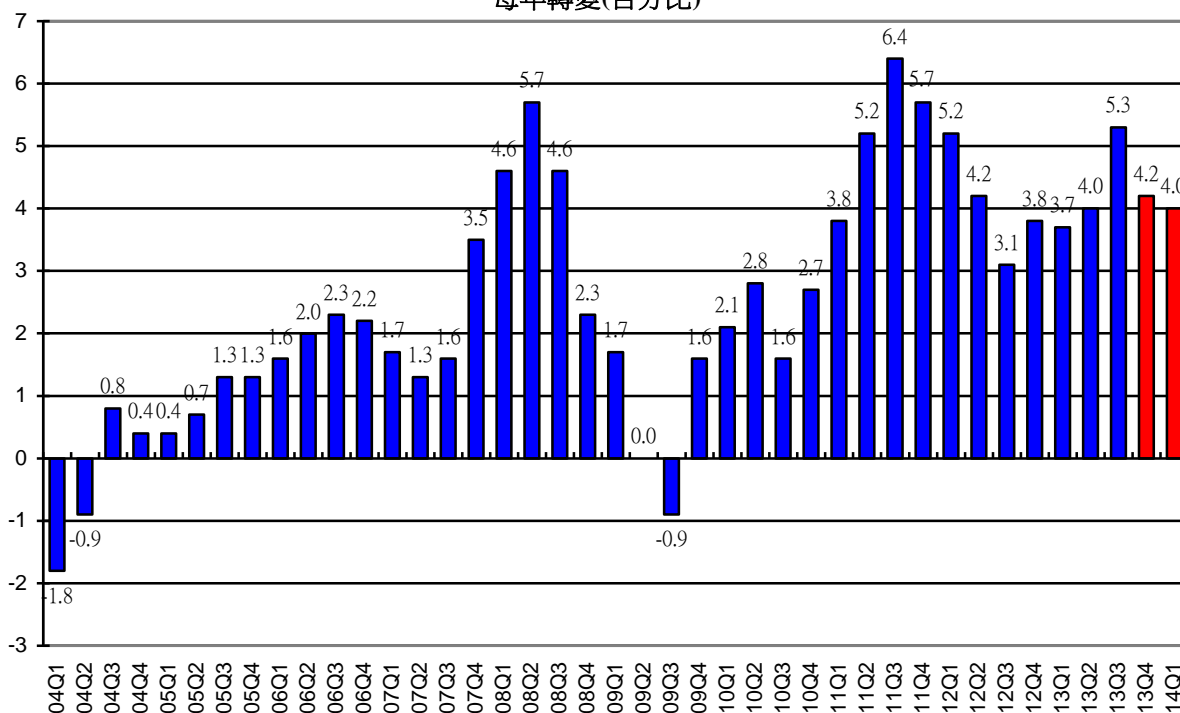
預測的詳細內容分別見於圖表一及圖表二；而各項按月計算的指標性預測則見於圖表三。以下發表的所有增長比率皆是以按年計算的幅度為基礎。

預測報告之摘要

- 2013 年第三季私人消費開支增長 2.8%，較 2013 年第二季的增長 4.2% 為低。由於全球經濟前景樂觀和消費意欲高漲，消費增長有望加速。預計 2013 年第四季私人消費開支增長至 3.5%，全年增長 4.2%。本季私人消費開支則增長 3.7%。
- 2013 年第三季零售量總額上升 7.0%，增長速度較第二季的 15.0% 為慢，2013 年 11 月零售量總額增長 9.0%。隨著內地旅客湧入，以及來自其他亞洲國家的遊客明顯增長，預計零售量總額將繼續增長。由於基數較高，預計增長將相對溫和。預計 2013 年第四季零售量總額增長為 6.6%，全年增長 10.5%，本季為 4.1%。
- 由於外部市場保持穩定，貨物出口在 2013 年第三季增加 6.2%，與第二季增長相同。受美國經濟復甦支持，估計 2013 年第四季貨物出口增長 6.3%。預計 2013 年全年貨物出口增長為 6.8%，較 2012 年的 1.8% 增長有明顯改善。預計本季貨物出口增長為 6.1%。
- 2013 年第三季貨物進口增長 6.8%，較第二季的 7.6% 增長為低。預計 2013 年第四季貨物進口增長 6.1%，全年為 7.5%。本季貨物進口增長 5.9%。

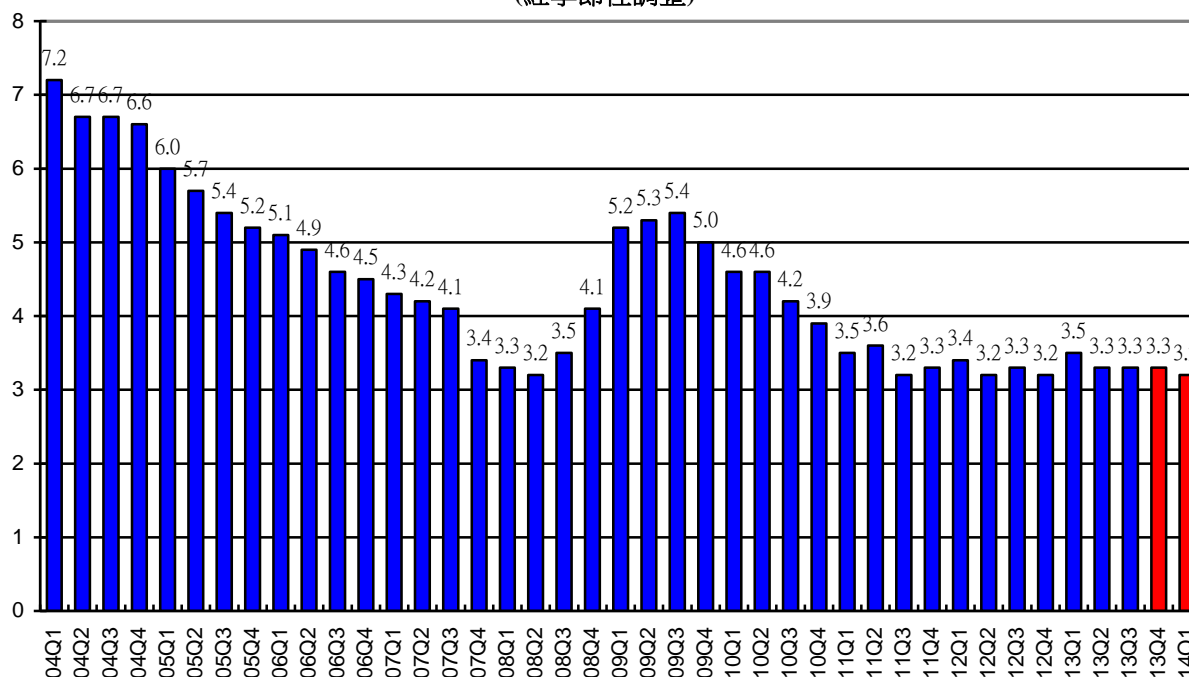
- 2013 年第三季本港服務出口增長為 4.9%，較 2013 年第二季增長 8.4% 為低。訪港旅客在 2013 年 11 月上升 8.6%，旅遊相關活動是支持香港 2013 年服務出口增長的主要動力。預計 2013 年第四季服務出口增長 5.3%，全年增長 5.9%。本季本港服務出口加速增長至 5.5%。
- 服務進口增長在 2013 年第二季下跌 0.8%，2013 年第三季回復增長至 2.4%。預料 2013 年第四季增長 4.6%，全年增長 1.7%，本季則增長 3.1%。
- 固定資產投資總額從 2013 年第二季的增長 6.9%，下跌至第三季的增長 2.2%。預料 2013 年第四季增長 1.0%，全年增長 1.8%，本季則增長 5.9%。
- 由於私人投資減慢，2013 年第三季土地及建築的投資下跌 3.9%，估計 2013 年第四季的投資將進一步惡化，下跌 6.9%，全年下跌 5.3%。預料土地及建築的投資保持降幅，本季下跌 7.7%。
- 機械、設備及電腦軟件的投資開支在 2013 年第三季上升 7.0%，2013 年第四季增長 7.9%，全年增長 8.0%。由於上年同期基數較低，預料本季增長 19.9%。

綜合消費物價指數
每年轉變(百分比)



- 以綜合消費物價指數按年變化的百份比計算，2013年11月一般價格水平上升了4.3%，食品與私人住宅租金分別佔整體增幅的1.2和2.0個百分點。預計整體通脹率在2013年第四季上升4.2%，全年上升4.3%。鑑於食品、租金和資產價格相對穩定，價格增長預期維持在約4%的水平。預料通脹在未來幾個季度保持穩定。估計2014年第一季整體消費物價指數上升4.0%。

失業率
(經季節性調整)



- 2013年9月至11月的季節性調整失業率是3.3%，與8月至10月相若。預料2013年第四季失業率為3.3%，全年為3.4%。本季度失業率略跌至3.2%。穩定的就業環境和工資上漲將繼續吸引更多人加入勞動市場。預料勞動人口將在2014年達到400萬人。

總論

2014年香港經濟將面對各方面的利好發展。歐洲經濟正從低谷走出，回復原來的增長；隨著美國經濟穩步復甦，美國失業率下跌至2013年11月的7%；預計今年中國產量增長維持在7-8%之間；日本似乎已成功地走出了負通脹的困局。這些發展都可能增加對香港出口商品和服務的需求。未來主要的不確定性因素，在於在經濟逐步復甦下，世界各地的央行在提高它們的利率時，速度究竟有多快。

整體而言，我們預期2014全年香港經濟增長在3.3至4.1%之間，通脹率則為約3.8%。

「香港宏觀經濟預測」簡介

「香港宏觀經濟預測」是由香港大學香港經濟及商業策略研究所亞太經濟合作研究項目負責研究及有關工作，旨在為社會提供及時及有用的數據，以追蹤及預測短期的經濟波動。這個宏觀經濟預測，自一九九九年每季定時發表。

上述研究結果乃採用「高頻」宏觀經濟預測系統而得出。該系統於1999-2000年，由香港大學亞太經濟合作研究中心與美國賓夕凡尼亞大學 Professor Lawrence Klein 共同研發。其後，亞洲經濟合作研究中心將系統再加改良，現時是香港經濟及商業策略研究所的研究項目。

這項計劃現由香港大學經濟及工商管理學院贊助，港大香港經濟研究中心則提供行政上的支援，港大香港經濟及商業策略研究所負責所有的研究工作、數據闡釋及確保它們的準確性。如欲查閱每季的經濟預測，可隨時瀏覽以下網頁：

<http://www.hiebs.hku.hk/apec/macroforecast.htm>

傳媒查詢，請聯絡香港大學傳訊及公共事務處

助理總監(傳媒)徐佩瑩小姐(電話 2859 2606/電郵 pychoy@hku.hk) 或
高級經理(傳媒)尹慧筠小姐 (電話 2859 2600/電郵 melwkwan@hku.hk)。

2014年1月9日

香港大學
香港經濟及商業策略研究所
亞太經濟合作研究項目
高頻度經濟預測

表一：本季預測
 2011年價計算(百萬港元)

	2012			2013					2014
	第3季	第4季	全年	第1季	第2季	第3季	第4季 (估計數字)	全年 (預測數字)	第1季 (預測數字)
本地生產總值	498,333	526,324	1,965,153	486,681	482,169	512,600	542,624	2,024,074	503,476
私人消費開支	307,466	333,426	1,261,151	323,441	329,181	315,945	345,076	1,313,643	335,273
政府消費開支	43,445	43,868	174,645	46,848	42,803	44,597	45,184	179,432	48,253
貨品出口	919,875	927,222	3,482,180	855,447	901,441	976,730	985,571	3,719,189	908,027
貨品進口	1,029,803	1,058,115	3,964,957	986,293	1,051,676	1,100,289	1,122,501	4,260,759	1,044,912
服務輸出	249,970	258,628	961,406	243,587	240,205	262,098	272,386	1,018,276	256,863
服務輸入	112,151	111,806	440,160	111,096	104,823	114,895	116,918	447,732	114,534
投資總額	127,966	133,481	497,881	110,373	130,762	130,843	134,763	506,741	116,868
土地及建設投資	55,997	62,864	232,361	56,106	51,512	53,832	58,537	219,987	51,799
機器及設備投資	71,969	70,617	265,520	54,267	79,250	77,011	76,227	286,755	65,068
存貨增減	-8,435	-380	-6,993	4,374	-5,724	-2,429	-936	-4,715	-2,362

預測日期: 2014年1月3日

香港大學
香港經濟及商業策略研究所
亞太經濟合作研究項目
高頻度經濟預測

表二：本季預測
按年長率(%)

	2012			2013					2014
	第3季	第4季	全年	第1季	第2季	第3季	第4季 (估計數字)	全年 (預測數字)	第1季 (預測數字)
本地生產總值	1.5	2.8	1.5	2.9	3.2	2.9	3.1	3.0	3.5
私人消費開支	1.5	2.7	3.0	6.3	4.2	2.8	3.5	4.2	3.7
政府消費開支	4.0	3.3	3.7	2.1	3.2	2.7	3.0	2.7	3.0
貨品出口	4.6	6.7	1.8	8.8	6.2	6.2	6.3	6.8	6.1
貨品進口	4.7	7.6	3.0	9.6	7.6	6.8	6.1	7.5	5.9
服務輸出	0.2	3.0	2.0	5.3	8.4	4.9	5.3	5.9	5.5
服務輸入	-1.5	-0.7	0.4	0.5	-0.8	2.4	4.6	1.7	3.1
投資總額	8.2	11.4	9.4	-3.3	6.9	2.2	1.0	1.8	5.9
土地及建設投資	6.7	14.8	8.0	-2.6	-7.9	-3.9	-6.9	-5.3	-7.7
機器及設備投資	10.1	9.2	10.7	-4.0	19.3	7.0	7.9	8.0	19.9
本地生產總值平減物價指數	4.3	4.3	3.9	1.4	0.8	1.8	1.5	1.4	1.2
綜合消費物價指數	3.1	3.8	4.1	3.7	4.0	5.3	4.2	4.3	4.0
失業率	3.3	3.2	3.3	3.5	3.3	3.3	3.3	3.4	3.2

預測日期: 2014年1月3日

香港大學

香港經濟及商業策略研究所

亞太經濟合作研究項目

高頻度經濟預測

表三：個別每月經濟指標
按年長率(%)

	2013									2014		
	4月	5月	6月	7月	8月	9月	10月	11月	12月	1月	2月	3月
港產品出口單位價格指數	2.3	2.1	2.6	1.8	1.7	1.7	1.3	0.5	0.3	0.0	0.0	-0.1
食品進口單位價格指數	3.1	1.8	3.1	2.1	3.3	4.6	5.7	5.5	3.7	3.7	4.1	4.2
消費品進口單位價格指數	2.4	1.4	0.5	0.6	-0.3	1.5	2.6	3.5	3.9	4.4	3.7	4.9
原料及半製成品進口單位價格指數	1.0	0.6	0.5	1.6	3.0	3.9	4.1	5.1	6.1	8.1	7.2	7.9
燃料進口單位價格指數	-8.1	-7.9	0.7	1.2	-2.4	-2.6	-3.6	-1.2	2.0	-0.7	-3.1	-1.9
資本貨品進口單位價格指數	0.9	-1.8	-1.4	-1.9	-1.2	-1.2	-1.2	-1.7	-1.3	0.4	1.0	1.6
食品實質留用價值	-10.6	3.8	13.1	17.4	16.3	3.7	4.6	0.1	6.8	-2.3	16.4	1.2
消費品實質留用價值	-1.7	1.9	-5.1	11.1	9.0	-1.5	-4.1	-8.8	5.6	-21.7	23.9	3.4
原料及半製成品實質留用價值	-14.6	3.9	13.0	-8.5	-2.8	-6.8	-15.6	-5.8	-2.9	-2.6	-1.7	-16.9
燃料實質留用價值	-26.3	7.0	1.9	26.4	-7.5	-22.2	4.2	5.3	-0.7	-0.6	-11.6	-6.8
資本貨品實質留用價值	61.4	36.8	1.2	5.5	6.2	12.1	16.0	9.9	6.6	3.2	60.2	42.0
新登記車輛總數	10.9	-16.2	-2.3	1.8	-10.5	1.9	18.7	-1.9	1.6	2.4	3.1	-4.8
新登記私家車總數	9.8	-21.4	-13.4	-2.5	-16.0	0.2	15.3	-2.3	-0.5	1.4	-2.0	-1.8
貨幣供應定義二	10.3	13.4	10.8	11.6	11.3	13.3	12.3	12.5	12.5	10.6	13.3	15.4
貸款及墊款總額	10.7	12.3	14.6	15.1	16.9	18.1	17.8	17.7	17.8	16.6	18.1	18.0
零售數量指數	19.3	12.3	13.3	8.7	7.2	4.9	5.8	9.0	5.3	7.7	-3.1	7.4
訪港旅客人數	11.5	13.8	16.0	10.6	9.4	13.9	9.1	8.6	12.1	12.7	12.2	16.2
本港居民離港人數	-11.1	0.9	0.5	-3.1	-3.1	-5.1	1.0	0.5	0.2	0.7	-1.3	-7.7
電力耗用	-6.6	-5.1	0.6	-1.7	2.9	2.9	0.3	3.2	0.7	-1.7	3.9	0.9
煤氣耗用	-2.9	-1.1	-4.1	-2.3	2.0	5.8	7.4	2.5	-0.1	-0.7	3.3	9.9

預測日期: 2014年1月3日