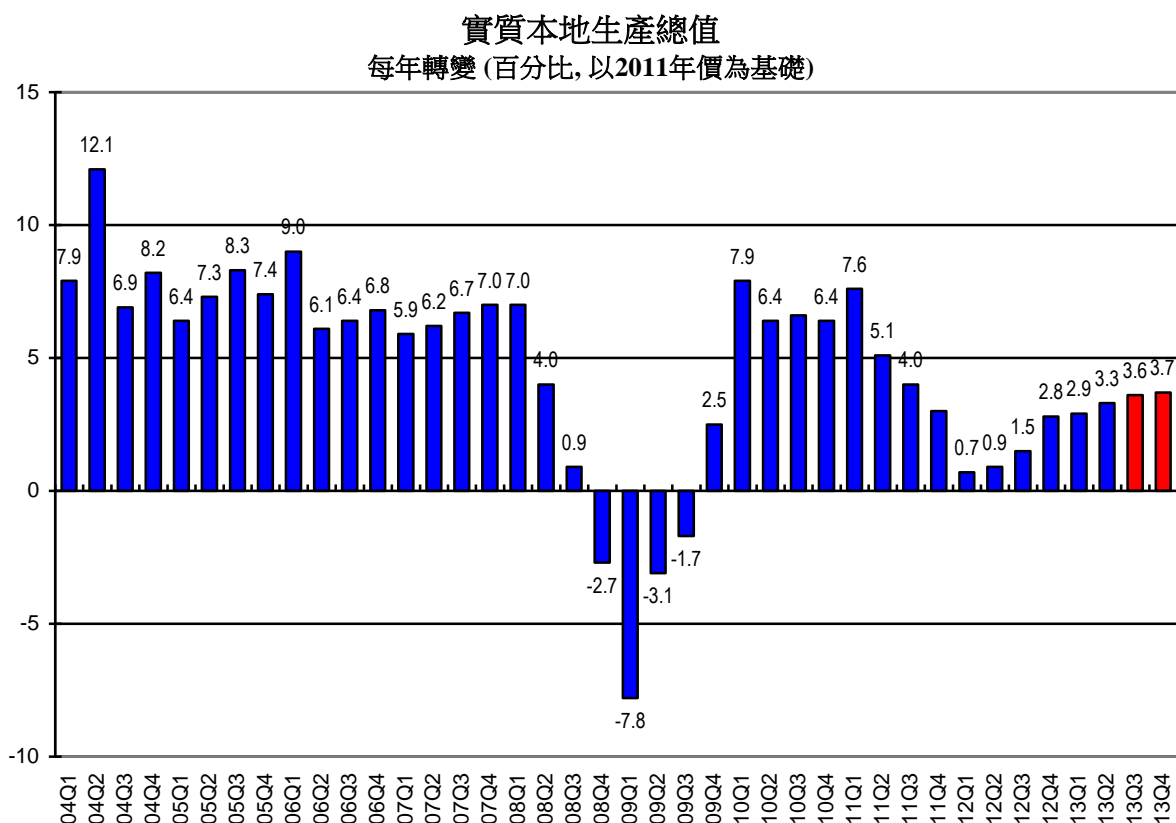




香港大學公布二零一三年第四季宏觀經濟預測

香港經濟展望

香港大學香港經濟及商業策略研究所亞太經濟合作研究項目今天(十月八日)發表高頻宏觀經濟預測。報告指出，2013年第三季實質本地生產總值較去年同期上升3.6%，與2013年7月4日的預測一致。預料2013年第四季實質本地生產總值將較去年同期上升至3.7%。



香港大學經濟學教授王于漸指出：「鑑於美國經濟的溫和復甦、低利率環境和中國經濟持續增長，香港在 2013 年恢復經濟增長動力。預料香港實質本地生產總值由上半年增長的 3.1%，增加至下半年 3.7%。預期全年實質本地生產總值的增長為 3.4%。今年實質本地生產總值增長主要由本地需求所驅動，其中，本地需求增長貢獻了 3.8 個百分點，而外部需求則拖累 0.4 個百分點。」

「預料就業市場仍穩定，估計失業率在 2013 年第四季穩定於 3.3% 的水平，失業人數下跌 11,000 人，就業人數則上升 24,000 人。預料整體通脹由 2013 年上半年的 3.9%，上升至下半年的 4.7%。扣除財政措施的影響，2013 年下半年整體通脹率估計為 4.2%。」香港大學經濟學首席講師王家富博士補充說。

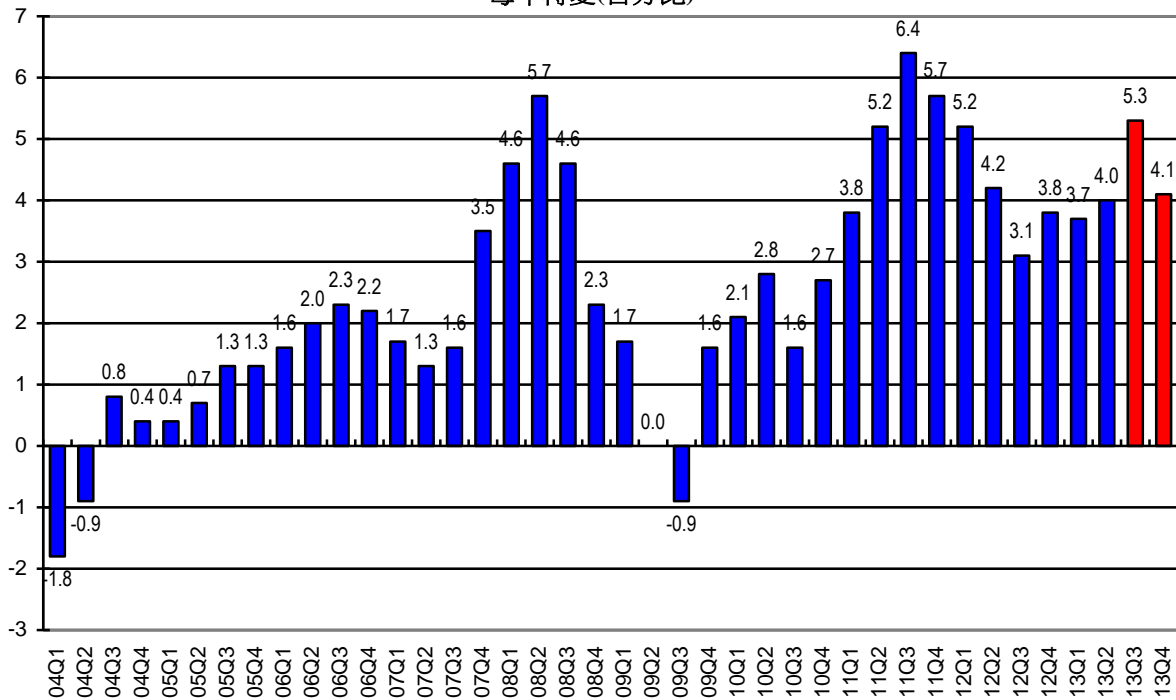
預測的詳細內容分別見於圖表一及圖表二；而各項按月計算的指標性預測則見於圖表三。發表的所有增長比率皆是以按年計算的幅度為基礎。

預測報告之摘要

- 在暢旺的就業市場、低利率環境和高消費意欲的帶動下，預料私人消費開支由第三季的 4.0%，略為改善至今季的 4.1%。預期私人消費開支全年增長 4.6%。
- 2013 年 8 月零售量增長 7.2%，略低於 7 月份的增長 8.7%。由於強勁的本地需求及內地遊客湧入，零售量的增長勢頭預計將持續下去，但在本季度將以較慢的速度增長。估計零售量的增長在 2013 年第三季為 8.0%，而 2013 年第四季溫和增長 6.7%。預計全年增長 10.8%。
- 貨物出口在 2013 年第二季增長 6.2%，低於 2013 年第一季 8.8% 的增長。2013 年 8 月從香港出口貨物的名義值下跌了 1.3%。在外部需求不明朗的情況下，估計 2013 年第三季貨物出口增長為 6.1%，本季將錄得 5.4% 的溫和增長，反映發達國家的需求疲弱。預料 2013 年全年貨物出口增長為 6.5%。
- 2013 年第二季貨物進口增加 7.6%，從第一季的 9.6% 增長中減速。隨著貨物出口放緩，貨物進口名義值在 2013 年 8 月下跌了 0.2%。預料 2013 年第三季貨物進口的增長將放緩至 7.2%，第四季進一步放緩至 6.2%。預料 2013 年全年貨物進口增長為 7.6%。

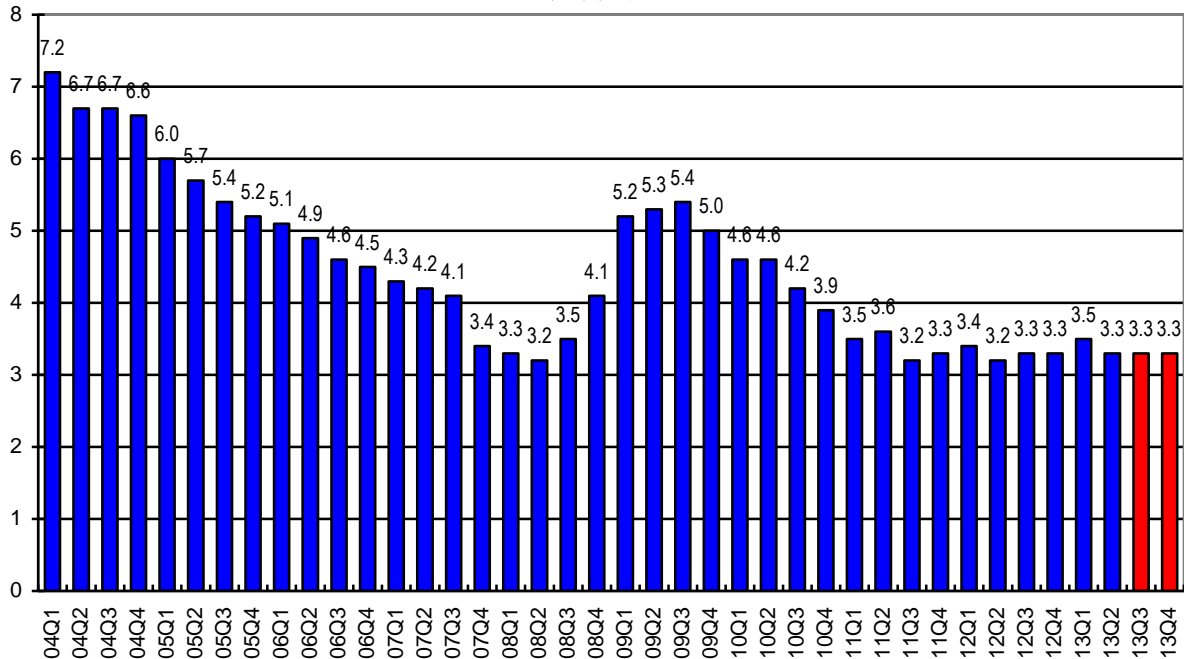
- 服務出口增長從 2013 年第一季的 5.3%，加速至第二季的 8.1%。訪港旅遊業蓬勃發展，導致旅遊相關服務出口的回升。2013 年 8 月的訪港旅客上升 9.4%，主要由於內地訪港旅客的湧入。預料 2013 年第三季服務出口的增長為 7.4%，而第四季則溫和增長至 6.7%。預計服務出口在全年增長為 6.9%。
- 2013 年第二季服務進口增長下跌 1.4%，從 2013 年第一季 0.5% 的增長逆轉過來。預計 2013 年第三季服務進口下跌 0.3%，在第四季則反彈回增長 1.7%。全年增長 0.1%。
- 2013 年第二季固定資產投資總額上升 6.9%，從第一季下跌 3.3% 中逆轉。由於缺乏新的基建項目展開，預期投資開支將會放緩。預料 2013 年第三季固定資本形成總額增長 0.9%，第四季則下跌 1.4%。全年增長 0.8%。
- 2013 年第二季土地及建設的投資收縮了 7.9%，較 2013 年第一季收縮的 2.6% 更為加劇。由於缺乏新的基建項目展開，加上遇上私人建築工程放緩，預料土地及建設的投資增長在 2013 年第三季及第四季分別下跌 6.2% 及 7.9%，全年下跌 6.2%。
- 2013 年第二季機械、設備及電腦軟件的投資開支增長為 19.4%。受惠於經濟持續增長，預計機械、設備及電腦軟件的投資開支將保持一個相對溫和的增速。預期 2013 年第三季和第四季分別增加 6.4% 及 4.5%，全年增加 6.9%。

綜合消費物價指數
每年轉變(百分比)



- 以綜合消費物價指數量度，2013年8月一般價格水平上升了4.5%，2013年第三季整體消費通脹率估計為5.3%。扣除去年實施豁免出租公屋租金的財政效果所影響，通脹率在第三季只有4.3%。在食品價格和租金的相對穩定情況下，通脹率在短期內會維持於4.0%的水平左右。預料2013年第四季通脹率的增長為4.1%。整體消費通脹率在2013年全年預期為4.3%，較2012年為4.1%的增幅略為回升。

失業率
(經季節性調整)



- 經季節性調整的失業率臨時數字在 2013 年 6 月至 8 月維持在 3.3% 的水平，反映了勞動力市場相對緊張。在實質工資上升與穩定就業市場的情況下，預料第四季比第三季職位數量增加了 24,000 個，而失業人口下跌了 11,000 人。失業率在 2013 年第三季及第四季均為 3.3%，全年平均也是 3.3%。

總論

我們修訂 2013 全年實質本地生產總值的增長率為 3.4%，增長主要由於輕微改善的外部需求和強勁的內部需求所帶動。可是這增長率接近年初預測的下限，原因是外部需求較我們預期的為弱。

儘管仍存在各種不確定因素（如美國政府暫時關閉），在首三季度，美國經濟已呈現溫和復甦，歐元區已走出谷底，以及內地經濟繼續保持一個合理的速度增長。預計在可見的將來香港經濟仍受外部需求改善與強勁的內部需求所主導。

「香港宏觀經濟預測」簡介

「香港宏觀經濟預測」是由香港大學香港經濟及商業策略研究所亞太經濟合作研究項目負責研究及有關工作，旨在為社會提供及時及有用的數據，以追蹤及預測短期的經濟波動。這個宏觀經濟預測，自一九九九年每季定時發表。

上述研究結果乃採用「高頻」宏觀經濟預測系統而得出。該系統於1999-2000年，由香港大學亞太經濟合作研究中心與美國賓夕凡尼亞大學 Professor Lawrence Klein 共同研發。其後，亞洲經濟合作研究中心將系統再加改良，現時是香港經濟及商業策略研究所的研究項目。

這項計劃現由香港大學經濟及工商管理學院贊助，港大香港經濟研究中心則提供行政上的支援，港大香港經濟及商業策略研究所負責所有的研究工作、數據闡釋及確保它們的準確性。如欲查閱每季的經濟預測，可隨時瀏覽以下網頁：

<http://www.hiebs.hku.hk/apec/macroforecast.htm>

傳媒查詢，請聯絡香港大學傳訊及公共事務處

助理總監(傳媒)徐佩瑩小姐(電話 2859 2606/電郵 pychoy@hku.hk) 或

經理(傳媒)梁菁移小姐 (電話 2857 8555/電郵 rhea.leung@hku.hk)。

2013年10月8日

香港大學

香港經濟及商業策略研究所

亞太經濟合作研究項目

高頻度經濟預測

表一：本季預測

2011 年價計算(百萬港元)

	2012			2013				
	第3季	第4季	全年	第1季	第2季	第3季 (估計數字)	第4季 (預測數字)	全年 (預測數字)
本地生產總值	498,333	526,324	1,965,153	486,681	482,563	516,225	545,904	2,031,374
私人消費開支	307,466	333,426	1,261,151	323,441	329,241	319,825	347,223	1,319,730
政府消費開支	43,445	43,868	174,645	46,848	42,748	44,748	45,184	179,528
貨品出口	919,875	927,222	3,482,180	855,447	901,416	975,655	976,950	3,709,468
貨品進口	1,029,803	1,058,115	3,964,957	986,293	1,051,676	1,104,328	1,123,289	4,265,587
服務輸出	249,970	258,628	961,406	243,587	239,593	268,415	276,001	1,027,595
服務輸入	112,151	111,806	440,160	111,096	104,183	111,832	113,668	440,779
投資總額	127,966	133,481	497,881	110,373	130,804	129,067	131,657	501,901
土地及建設投資	55,997	62,864	232,361	56,106	51,521	52,525	57,882	218,034
機器及設備投資	71,969	70,617	265,520	54,267	79,283	76,542	73,775	283,867
存貨增減	-8,435	-380	-6,993	4,374	-5,380	-5,324	5,847	-483

預測日期: 2013年10月2日

香港大學
香港經濟及商業策略研究所
亞太經濟合作研究項目
高頻度經濟預測

表二：本季預測
按年長率(%)

	2012			2013				
	第3季	第4季	全年	第1季	第2季	第3季 (估計數字)	第4季 (預測數字)	全年 (預測數字)
本地生產總值	1.5	2.8	1.5	2.9	3.3	3.6	3.7	3.4
私人消費開支	1.5	2.7	3.0	6.3	4.2	4.0	4.1	4.6
政府消費開支	4.0	3.3	3.7	2.1	3.1	3.0	3.0	2.8
貨品出口	4.6	6.7	1.8	8.8	6.2	6.1	5.4	6.5
貨品進口	4.7	7.6	3.0	9.6	7.6	7.2	6.2	7.6
服務輸出	0.2	3.0	2.0	5.3	8.1	7.4	6.7	6.9
服務輸入	-1.5	-0.7	0.4	0.5	-1.4	-0.3	1.7	0.1
投資總額	8.2	11.4	9.4	-3.3	6.9	0.9	-1.4	0.8
土地及建設投資	6.7	14.8	8.0	-2.6	-7.9	-6.2	-7.9	-6.2
機器及設備投資	10.1	9.2	10.7	-4.0	19.4	6.4	4.5	6.9
本地生產總值平減物價指數	4.3	4.3	3.9	1.4	0.7	-0.2	0.4	0.5
綜合消費物價指數	3.1	3.8	4.1	3.7	4.0	5.3	4.1	4.3
失業率	3.3	3.3	3.3	3.5	3.3	3.3	3.3	3.3
預測日期: 2013年10月2日								

香港大學

香港經濟及商業策略研究所

亞太經濟合作研究項目

高頻度經濟預測

表三：個別每月經濟指標
按年長率(%)

	2013											
	1月	2月	3月	4月	5月	6月	7月	8月	9月	10月	11月	12月
港產品出口單位價格指數	4.5	4.3	4.0	2.3	2.1	2.6	1.8	1.4	1.9	1.0	0.2	0.0
食品進口單位價格指數	0.9	1.4	2.8	3.1	1.8	3.1	2.1	1.8	2.5	3.0	2.3	0.3
消費品進口單位價格指數	2.0	2.2	2.0	2.4	1.4	0.5	0.6	-0.1	0.3	0.1	0.8	0.9
原料及半製成品進口單位價格指數	-0.7	0.7	1.2	1.0	0.6	0.5	1.6	1.9	1.7	1.1	1.4	2.1
燃料進口單位價格指數	-3.7	-5.5	-7.1	-8.1	-7.9	0.7	1.2	-3.2	-8.3	-6.4	-3.2	0.2
資本貨品進口單位價格指數	2.5	1.2	2.5	0.9	-1.8	-1.4	-1.9	-2.0	-1.5	-1.8	-2.4	-2.2
食品實質留用價值	44.6	-12.9	10.0	-10.6	3.8	13.1	17.4	10.6	3.9	3.4	-0.9	5.7
消費品實質留用價值	78.7	-34.6	7.5	-1.7	1.9	-5.1	11.1	0.8	7.4	-3.5	-8.1	7.7
原料及半製成品實質留用價值	15.7	-15.3	23.0	-14.6	3.9	13.0	-8.5	7.3	-4.1	0.7	4.6	9.3
燃料實質留用價值	10.5	0.6	12.1	-26.3	7.0	1.9	26.4	-1.3	-19.1	2.1	6.9	-0.5
資本貨品實質留用價值	60.2	-34.5	-14.4	61.4	36.8	1.2	5.5	3.2	8.9	-1.7	4.0	-1.0
新登記車輛總數	38.3	1.0	32.6	10.9	-16.2	-2.3	1.8	-6.1	0.8	-0.9	-8.9	-6.0
新登記私家車總數	30.9	3.1	11.1	9.8	-21.4	-13.4	-2.5	-9.3	-2.2	-1.0	-9.4	-7.7
貨幣供應定義二	12.4	9.7	9.5	10.3	13.4	10.8	11.6	11.3	10.8	10.0	10.3	10.0
貸款及墊款總額	11.1	10.1	10.4	10.7	12.3	14.7	15.1	16.9	17.1	18.1	18.4	18.2
零售數量指數	10.5	22.0	10.1	19.3	12.3	13.3	8.7	7.2	8.0	10.2	5.8	4.6
訪港旅客人數	11.9	19.3	10.2	11.5	13.8	16.0	10.6	9.4	12.8	17.1	12.7	13.6
本港居民離港人數	-2.3	3.5	13.3	-11.1	0.9	0.5	-3.1	-3.1	-3.4	0.5	-1.3	0.2
電力耗用	4.4	-10.7	-4.6	-6.6	-5.1	0.6	-1.7	2.9	4.3	3.7	4.8	2.0
煤氣耗用	5.4	-2.1	-12.1	-2.9	-1.1	-4.1	-2.3	2.0	-0.9	-0.1	-2.0	-3.7

預測日期: 2013年10月2日