

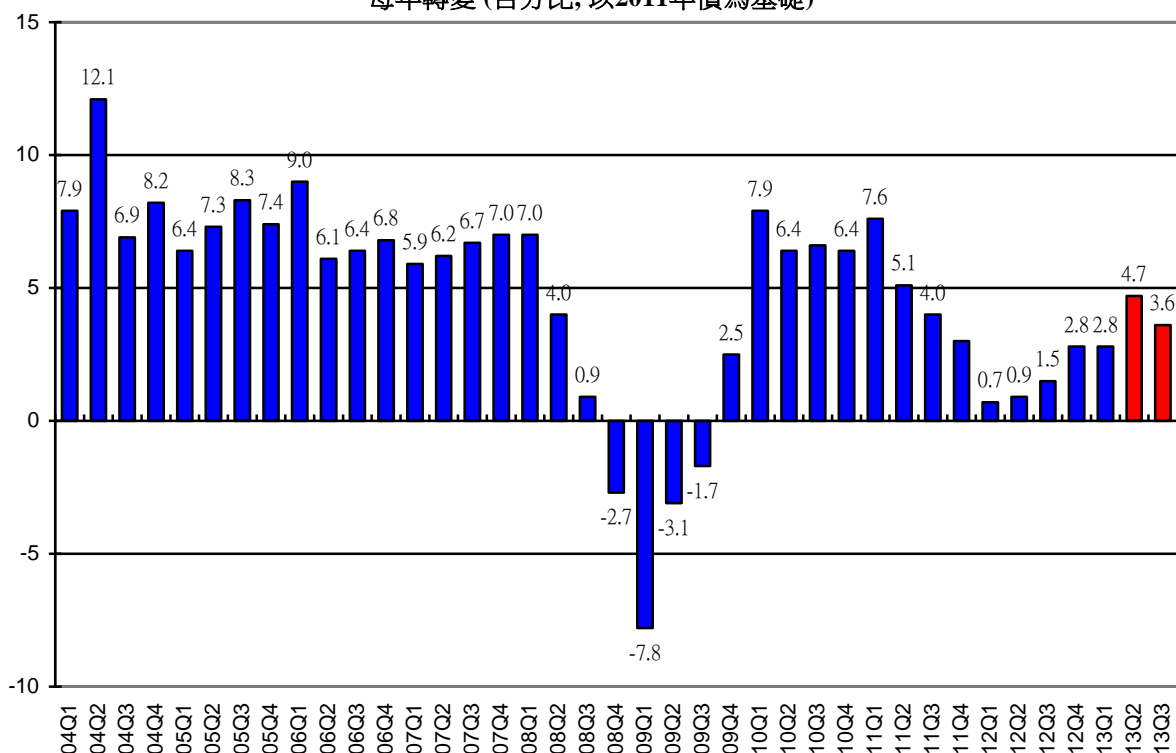


香港大學公布二零一三年第三季宏觀經濟預測

香港經濟展望

香港大學香港經濟及商業策略研究所亞太經濟合作研究項目今天(七月四日)發表高頻宏觀經濟預測。報告指出，2013年第二季實質本地生產總值較去年同期上升4.7%，這是2013年4月9日預測的5.3%增長向下修訂，主要反映內部需求略為減弱。預料2013年第三季實質本地生產總值將較去年同期上升3.6%。

實質本地生產總值
每年轉變 (百分比, 以2011年價為基礎)



香港大學經濟系教授王于漸指出：「於美國經濟溫和增長的情況下，香港外部需求在 2013 年上半年已開始逐步復甦。然而，實質本地生產總值增長主要由本地需求所帶動，佔總增長的 5.7 個百分點；而以貨品及服務出入口淨值計算的外部需求，則拖慢了 2.1 個百分點。總計，預測本季香港實質本地生產總值增長 3.6%。」

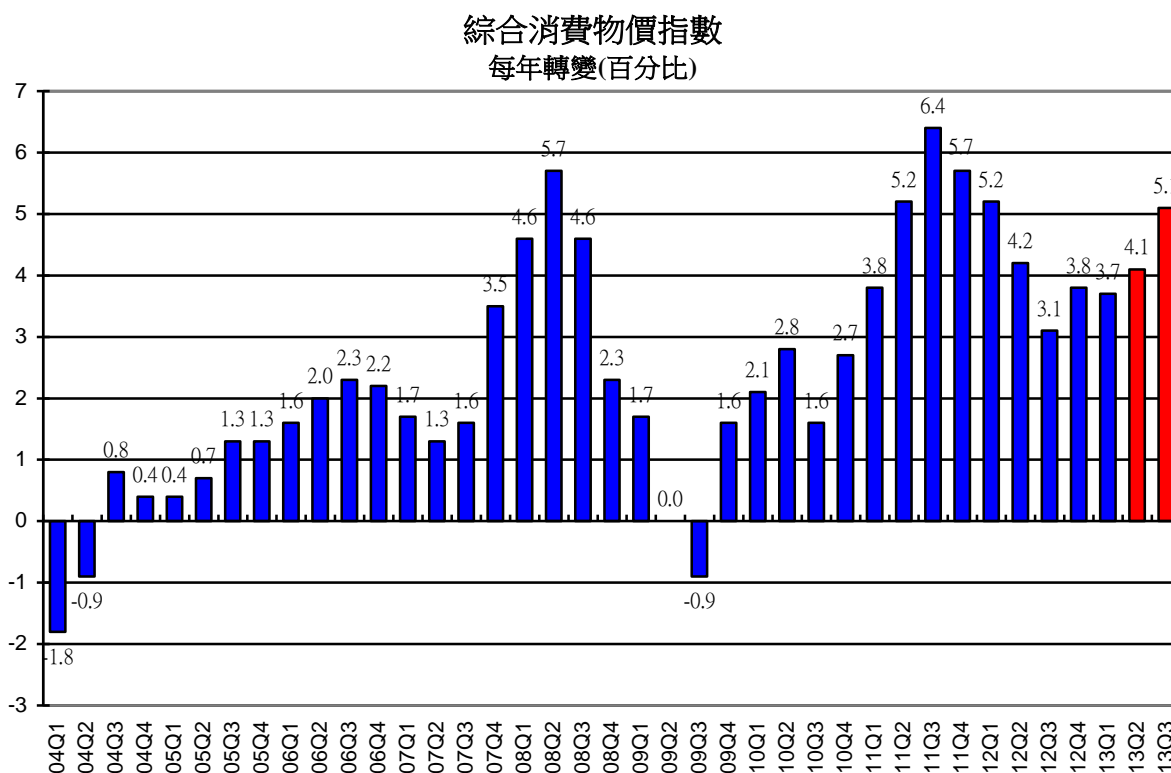
「預料勞動力市場維持相對穩定，失業率在 2013 年第三季保持在 3.4% 水平。由於食品價格上漲及租金上升，預期通脹在短期內會上升。整體通脹率由第二季的 4.1%，增加至第三季的 5.1%。」香港大學經濟學首席講師王家富博士補充說。

預測的詳細內容分別見於圖表一及圖表二；而各項按月計算的指標性預測則見於圖表三。另外，下列發表的所有增長比率皆是以按年計算的幅度為基礎。

預測報告之摘要

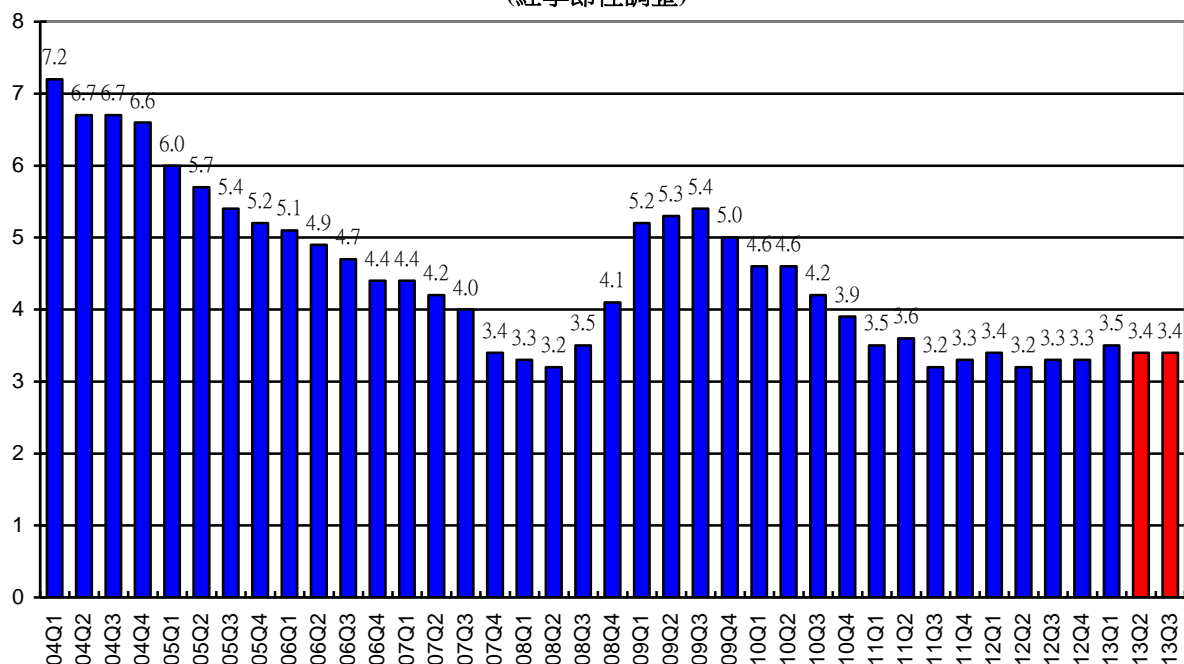
- 在樂觀的經濟前景與穩定的就業情況下，私人消費開支增長從 2012 年第四季的 2.8%，上升至 2013 年第一季度增長 7.0%。預料私人消費開支將以較慢的速度繼續增長，從 2013 年第二季的 6.7%，減至第三季的 6.3%。
- 2013 年 4 月及 5 月的零售業總銷貨數量分別上升 19.4% 及 12.2%，較 2013 年 3 月的 10.1% 增長進一步上升。這增幅主要由於金價下挫，引致實物黃金銷售額暴升。珠寶銷售量於 2013 年 4 月及 5 月分別大幅增加 69% 及 35.6%，但這雙位數增長不大機會長期維持。預計零售業總銷貨數量在 2013 年第二季增長 14.7%，2013 年第三季則放緩至 9.7%。
- 2013 年第一季度貨物出口增長 8.8%，反映歐元區漸趨穩定及美國經濟溫和復甦。預料第二季與第三季外部需求維持增長，貨物出口總額在 2013 年第二季增加 9.0%，2013 年第三季則增長 8.7%。
- 2013 年第一季度貨物進口增加 9.6%，較 2012 年第四季的 7.6% 增長為高。隨著貨物出口反彈，貨物進口在 2013 年第二季增長 9.9%，而第三季為 9.8%。
- 服務出口增長從 2012 年第四季的 2.9%，加速至 2013 年第一季的 4.9%。2013 年 5 月訪港旅客維持 13.8% 的增長。在 2013 年第三季有形貿易的上升帶動貿易相關服務的需求。預料服務出口在 2013 年第二季增長 5.4%，而 2013 年第三季則上升 4.6%。

- 2013 年第一季服務進口增長 1.2%，從 2012 年第四季下跌 0.8% 逆轉。預料 2013 年第二季及第三季服務進口分別增長 0.7% 及 0.9%。
- 固定資產投資總額從 2012 年第四季的 11.4% 增長中下滑至 2013 年第一季的 2.2%。大型基建項目將繼續為投資開支提供增長動力。預料固定資產投資總額在 2013 年第二季增長 4.7%，第三季增長 0.6%。
- 2013 年第一季土地及建築的投資減少了 0.4%。預料第二季和第三季兩季度均下跌 3.3%。
- 2013 年第一季機械、設備及電腦軟件的投資開支下跌了 4.0%。在低利率環境支持下，預料 2013 年第二季及第三季在機械、設備及電腦軟件的投資開支將較去年同期分別增長 11.3% 及 3.7%。2013 年第二季較高增長率部份由於上年同期較低基數相比所致。



- 以綜合消費物價指數量度，2013 年 5 月一般價格水平上升了 3.9%，預料通脹壓力在 4% 水平變動。整體消費通脹率在 2013 年第一季增長了 3.7%，預料第二季增長 4.1%，而第三季則為 5.1%。2013 年第三季通脹的加速主要由於 2012 年公屋租金豁免三個月，而 2013 年公屋租金只豁免兩個月。若扣除所有政府的舒緩措施，通脹率在 2013 年第三季應為 4.3%。

失業率
(經季節性調整)



- 經季節性調整的失業率臨時數字由 2013 年 2 月至 4 月的 3.5% 微跌至 2013 年 3 月至 5 月的 3.4%，此期間內職位增加了 17,200 個。預料失業率在 2013 年第二季及第三季均為 3.4%。估計勞動人口達三百八十七萬人，年增長率為 2.0%，本季新增職位的增長維持同一速率。

總論

我們調低了本年度對實質本地生產總值增長的預測至 3.3% 至 4.1% 之間。這反映近年中國經濟增長放緩與世界經濟增長復甦慢於預期的影響。

儘管如此，我們對香港經濟情況仍維持樂觀。我們相信歐洲債務危機最壞的情況已見底，美國正處於穩固復甦期，而中國經濟增長放緩將是溫和的。

「香港宏觀經濟預測」簡介

「香港宏觀經濟預測」是由香港大學香港經濟及商業策略研究所亞太經濟合作研究項目負責研究及有關工作，旨在為社會提供及時及有用的數據，以追蹤及預測短期的經濟波動。這個宏觀經濟預測，自一九九九年每季定時發表。

上述研究結果乃採用「高頻」宏觀經濟預測系統而得出。該系統於1999-2000年，由香港大學亞太經濟合作研究中心與美國賓夕凡尼亞大學 Professor Lawrence Klein 共同研發。其後，亞洲經濟合作研究中心將系統再加改良，現時是香港經濟及商業策略研究所的研究項目。

這項計劃現由香港大學經濟及工商管理學院贊助，港大香港經濟研究中心則提供行政上的支援，港大香港經濟及商業策略研究所負責所有的研究工作、數據闡釋及確保它們的準確性。如欲查閱每季的經濟預測，可隨時瀏覽以下網頁：

<http://www.hiebs.hku.hk/apec/macroforecast.htm>

傳媒查詢，請聯絡香港大學傳訊及公共事務處助理總監(傳媒) 徐佩瑩小姐(電話：2859 2606/電郵:pychoy@hku.hk) 或港大傳訊及公共事務處高級經理(傳媒)尹慧筠小姐 (電話：2859 2600/電郵：melwkwan@hku.hk)。

2013年7月4日

香港大學

香港經濟及商業策略研究所

亞太經濟合作研究項目

高頻度經濟預測

表一：本季預測

2011年價計算(百萬港元)

	2012					2013		
	第1季	第2季	第3季	第4季	全年	第1季	第2季 (估計數字)	第3季 (預測數字)
本地生產總值	473,191	467,305	498,333	526,324	1,965,153	486,594	489,476	516,054
私人消費開支	308,764	320,543	312,679	338,496	1,280,482	330,324	341,966	332,440
政府消費開支	45,874	41,458	43,445	43,868	174,645	46,791	42,702	44,748
貨品出口	783,943	846,169	917,059	924,428	3,471,599	852,711	922,607	997,150
貨品進口	899,923	977,116	1,029,803	1,058,115	3,964,957	986,293	1,074,009	1,130,625
服務輸出	229,488	219,848	247,896	256,655	953,887	240,663	231,741	259,216
服務輸入	110,806	106,002	112,474	112,109	441,391	112,142	106,733	113,517
投資總額	114,092	122,342	127,966	133,481	497,881	111,627	128,033	128,794
土地及建設投資	57,578	55,922	55,997	62,864	232,361	57,351	54,076	54,170
機器及設備投資	56,514	66,420	71,969	70,617	265,520	54,276	73,957	74,624
存貨增減	1,759	63	-8,435	-380	-6,993	2,913	3,170	-2,153

預測日期: 2013年7月2日

香港大學
香港經濟及商業策略研究所
亞太經濟合作研究項目
高頻度經濟預測

表二：本季預測
按年長率(%)

	2012					2013		
	第1季	第2季	第3季	第4季	全年	第1季	第2季 (估計數字)	第3季 (預測數字)
本地生產總值	0.7	0.9	1.5	2.8	1.5	2.8	4.7	3.6
私人消費開支	5.7	2.6	1.9	2.8	3.2	7.0	6.7	6.3
政府消費開支	3.2	4.2	4.0	3.3	3.7	2.0	3.0	3.0
貨品出口	-4.7	0.2	4.5	6.7	1.8	8.8	9.0	8.7
貨品進口	-1.8	1.2	4.7	7.6	3.0	9.6	9.9	9.8
服務輸出	2.2	2.4	0.1	2.9	1.9	4.9	5.4	4.6
服務輸入	3.0	0.9	-1.5	-0.8	0.4	1.2	0.7	0.9
投資總額	12.5	5.8	8.2	11.4	9.4	-2.2	4.7	0.6
土地及建設投資	3.6	6.8	6.7	14.8	8.0	-0.4	-3.3	-3.3
機器及設備投資	21.1	5.2	10.1	9.2	10.7	-4.0	11.3	3.7
本地生產總值平減物價指數	4.0	3.0	4.3	4.3	3.9	1.3	1.4	1.5
綜合消費物價指數	5.2	4.2	3.1	3.8	4.1	3.7	4.1	5.1
失業率	3.4	3.2	3.3	3.3	3.3	3.5	3.4	3.4
預測日期: 2013年7月2日								

香港大學

香港經濟及商業策略研究所

亞太經濟合作研究項目

高頻度經濟預測

表三：個別每月經濟指標
按年長率(%)

	2012			2013								
	10月	11月	12月	1月	2月	3月	4月	5月	6月	7月	8月	9月
港產品出口單位價格指數	2.1	2.9	3.0	4.5	4.3	4.0	2.3	2.6	3.6	3.3	3.1	3.7
食品進口單位價格指數	0.8	-0.2	0.5	0.9	1.4	2.8	3.1	2.3	3.2	3.7	3.6	4.4
消費品進口單位價格指數	2.8	2.1	2.2	2.0	2.2	2.0	2.4	1.3	0.8	1.1	0.4	0.9
原料及半製成品進口單位價格指數	0.3	0.7	1.2	-0.7	0.7	1.2	1.0	-0.4	-0.6	0.4	0.4	0.3
燃料進口單位價格指數	2.1	-3.1	-5.5	-3.7	-5.5	-7.1	-8.1	-4.3	8.4	10.8	6.8	1.0
資本貨品進口單位價格指數	5.0	4.4	2.7	2.5	1.2	2.5	0.9	-0.5	-0.3	-1.1	-1.1	-0.7
食品實質留用價值	4.7	0.7	3.4	44.6	-12.9	10.0	-10.6	8.1	8.7	12.6	9.2	2.5
消費品實質留用價值	24.3	15.8	12.4	78.7	-34.6	7.5	-1.7	9.6	8.9	20.5	8.3	16.0
原料及半製成品實質留用價值	11.7	3.9	-18.5	15.7	-15.3	23.0	-14.6	-2.1	-7.3	-12.0	-2.8	-12.4
燃料實質留用價值	-17.4	-4.5	-8.5	10.5	0.6	12.1	-26.3	14.0	-6.2	50.1	-0.5	-14.7
資本貨品實質留用價值	69.1	-16.6	22.6	60.2	-34.5	-14.4	61.4	11.0	-1.9	5.0	-1.5	2.6
新登記車輛總數	-0.5	4.2	0.8	38.3	1.0	32.6	10.9	-6.2	7.0	9.1	2.0	9.9
新登記私家車總數	-3.1	-0.8	-4.6	30.9	3.1	11.1	9.8	-14.2	-4.6	3.2	-3.3	4.2
貨幣供應定義二	10.4	10.3	11.1	12.4	9.7	9.5	10.3	12.9	12.5	12.9	13.1	12.9
貸款及墊款總額	7.5	7.3	9.6	11.1	10.1	10.4	10.7	11.1	10.7	10.5	11.6	11.2
零售數量指數	3.6	8.1	8.5	10.5	22.0	10.1	19.3	12.8	12.6	10.9	9.7	8.4
訪港旅客人數	11.9	18.7	15.1	11.9	19.3	10.2	11.5	13.8	8.9	10.6	7.9	10.4
本港居民離港人數	0.1	-0.7	-1.7	-2.3	3.5	13.3	-11.1	0.9	-0.8	2.8	2.3	-2.1
電力耗用	-1.7	-12.1	-5.9	4.4	-10.7	-4.6	-6.6	-5.1	0.2	2.9	2.8	6.7
煤氣耗用	-3.2	1.3	6.1	5.4	-2.1	-12.1	-2.9	-1.1	-1.9	-3.2	-4.4	-5.4

預測日期: 2013年7月2日