

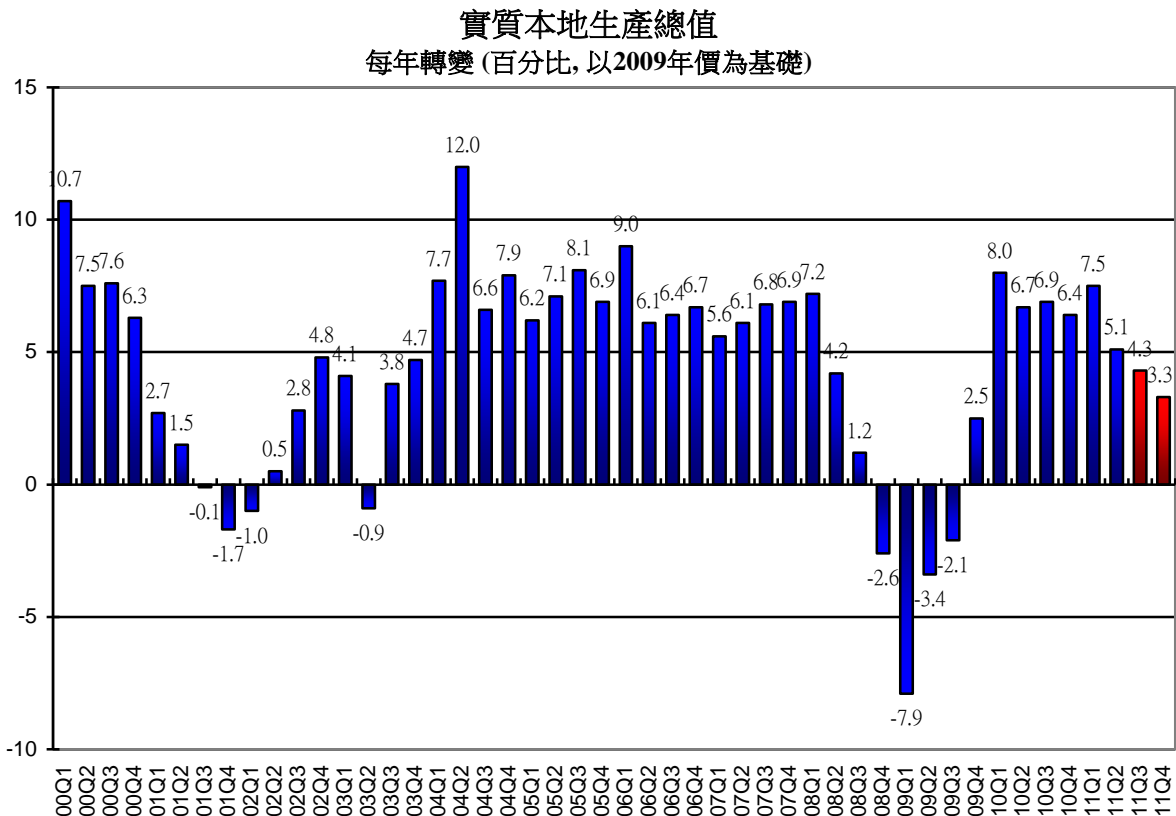


## 香港大學公布二零一一年第四季宏觀經濟預測

### 經濟增長放緩

香港大學香港經濟及商業策略研究所亞太經濟合作研究項目今天(10月12日)發表高頻宏觀經濟預測。2011年上半年經濟表現強勁，香港實質本地生產總值在第一季增長7.5%及第二季增長5.1%，預期下半年持續增長，但增長步伐將較溫和。

根據高頻宏觀經濟預測，2011年第三季實質本地生產總值將較去年同期上升4.3%，這預測是我們於2011年7月5日公布的5.1%的下調，反映外部需求轉弱。而2011年第四季則放緩至按年增長3.3%。



香港大學經濟學教授王于漸指出：「香港經濟自 2010 年首季開始，連續六個季度以高於長期趨勢的速率增長，至今年暑假經濟增長已放緩。上半年實質本地生產總值上升 7.3%，預期下半年將減速至增長 3.8%。產出增長減慢反映了發達國家金融市場的動盪，以及中小型企業的信貸緊縮而面臨的經濟放緩。預期全年實質本地生產總值的增長為 5.0%，而 2010 年全年則為 7.0%。今年實質本地生產總值增長主要由本地需求所驅動，外部需求對經濟增長貢獻為負值。在全年實質本地生產總值的 5.0% 增長中，估計本地需求增長貢獻了 5.1 個百分點，而外部需求則拖累 0.1 個百分點。」

「在經濟不明朗因素及增長放緩的陰影下，本季就業市場將惡化。失業率由 2011 年第三季的 3.2% 升至第四季의 3.4%。預計失業總人數增加 7,000 人，而就業總人數將減少 26,000 人。通脹率預計由 2011 上半的 4.5% 增加至 2011 下半年的 6.0%。預期全年通脹率由 2010 年的 2.3% 增至 2011 年的 5.2%。」香港大學香港經濟及商業策略研究所行政總監邵啟發博士補充。

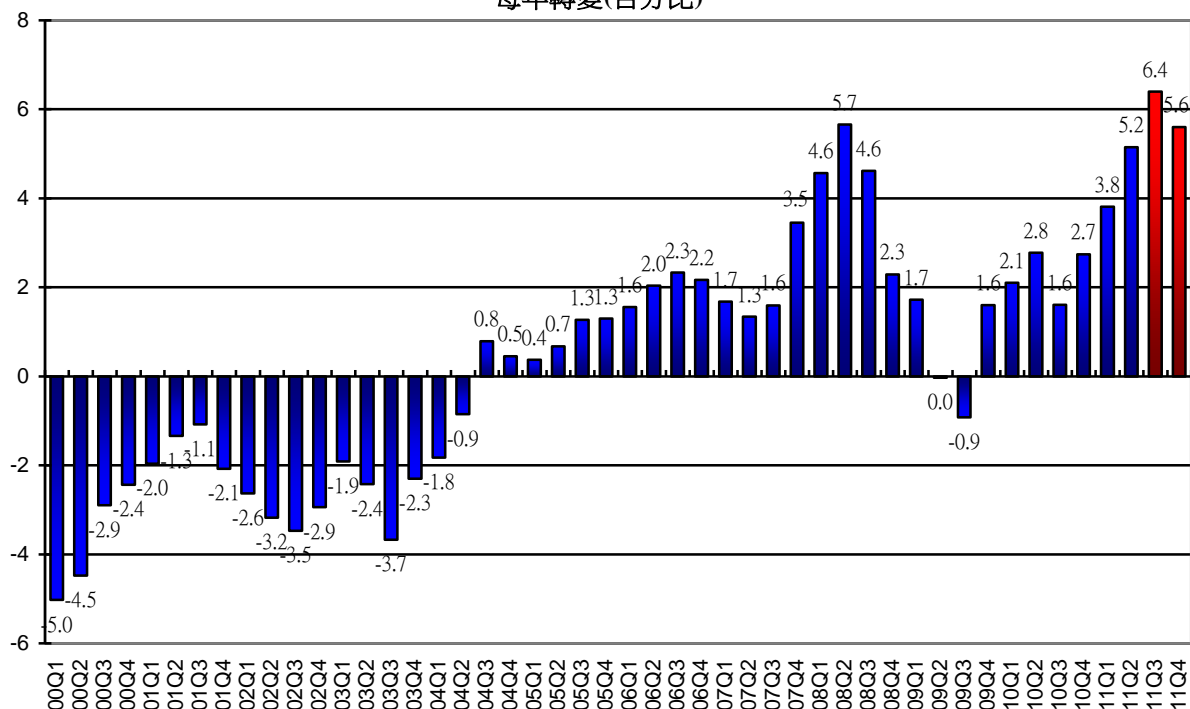
預測的詳細內容分別見於圖表一及圖表二；而各項按月計算的指標性預測則見於圖表三。另外，下列發表的所有增長比率皆是以按年計算的幅度為基礎。

## 預測報告之摘要

- 今年強勁的就業市場刺激私人消費開支，隨著資產價格下跌和產出增長減慢，私人消費開支的增長將減慢。本季私人消費開支增長 6.3%，較第三季增長 7.5% 略放緩。預料全年消費開支增長為 7.7%。
- 2011 年 8 月的零售總額上升 20.7%，略低於 7 月份的 22.4%。這已是第 24 個月連續無間斷的上升。在經濟放緩的陰影下，儘管內地旅客繼續湧入，預料零售增長動力仍將會減弱。預計零售總額增長於第三季為 21.0%，放緩至第四季的 12.4%，2011 年全年上升 17.7%。
- 2011 年第一季實質整體出口急升 16.8% 後，第二季僅微升 0.3%。歐洲主權債務危機及美國衰弱的經濟增長勢將拖累貨物出口表現，預計第三季出口總值增長為 0.8%，本季度出口總值將反彈至 5.7%。預計 2011 年全年出口總值增長為 5.4%。
- 貨物進口增長從 2011 年第一季的 12.6%，減至第二季的 2.6%。在出口增長放緩的同時，預計貨物進口增長於 2011 年第三季上升 4%，第四季增長 7.2%，而全年增長則為 6.4%。

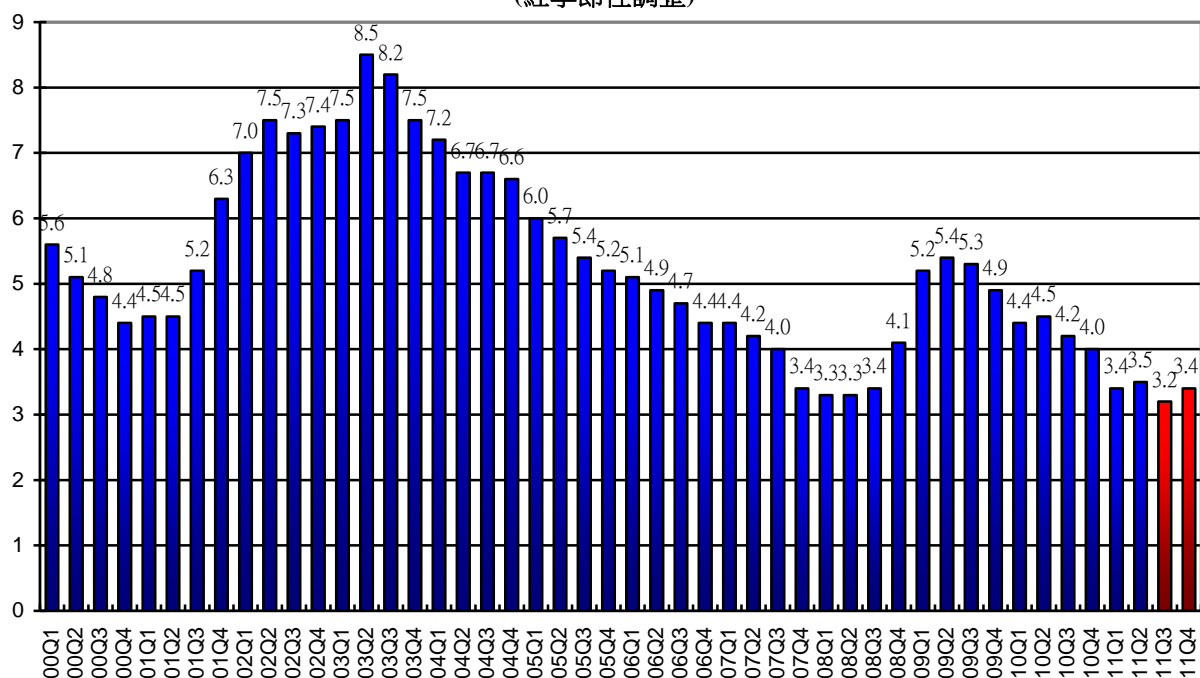
- 本港服務出口增長在 2011 年第二季為 7.8%，較第一季 9.3% 的增長減慢。儘管與貿易相關的服務增長從本年第一季的 11.4%，減速至第二季的 3.4%。但由於中國旅客的激增，旅遊相關服務的增長由第一季的 10.8%，增加至第二季的 17.9%。預期本港服務出口在 2011 年第三季增長 5.9%，第四季增長 7.6%，全年增長則為 7.6%。
- 服務進口增長從 2011 年第一季的 5.8%，減慢至第二季的 2.9%。預料 2011 年第三季及第四季服務進口分別增長 3.1% 及 2.2%，全年增長 3.5%。
- 2011 年第二季固定資產投資總額上升 8.1%，扭轉了第一季的 0.3% 的跌勢。大型基建項目將繼續為投資開支增長提供動力。預料固定資產投資總額在 2011 年第三季增長 5.8%，第四季增長 4.0%，全年增長 4.5%。
- 2011 年第二季土地及建築的投資下跌 2.4%，大型基建項目動工將為投資增長提供穩定支持。預料土地及建築的投資在 2011 年第三季增長 2.8%，第四季增長 3.6%，全年增長 4.2%。
- 機械、設備及電腦軟件的投資開支在 2011 年第二季增長 17.4%，扭轉了第一季的 12.1% 的跌勢。在持續發展工程支持下，預期機械、設備及電腦軟件的投資開支在 2011 年第三季及第四季將分別增長 8.5% 及 4.4%。預計 2011 年全年增長為 4.7%。

綜合消費物價指數  
每年轉變(百分比)



- 以綜合物價指數按年變化的百分比計算，2011年8月一般價格水平上升了5.7%。如沒有政府紓困措施，一般價格水平應上升6.3%。預計2011年第三季綜合消費物價指數上升6.4%。若剔除政府紓困措施的效果，第三季綜合消費物價指數上升6.1%。食品價格及租金上升將推高消費物價水平，預期消費通脹率與基本通脹率分別增加5.6%及6.2%。預計通脹率在2011年上升5.2%，高於2010年的2.3%。

失業率  
(經季節性調整)



- 2011年6月至8月的季節性調整失業率是3.2%，較2011年5月至7月的3.4%略降，同期，新增職位有10,800個。預料2011年第三季失業率為3.2%，第四季失業率將輕微上升至3.4%，以反映經濟放緩的影響。預料本季失業人數增加7,000人，共127,000人；而就業人數則為3,610,000人。預計2011年全年失業率平均為3.4%。

## 總論

鑑於歐洲的主權債務危機和美國經濟放緩，香港經濟增長將於本季度減慢。本地需求是唯一的增長引擎，這種增長模式是不可持續的。香港需要一個更強勁的外部貿易環境，去維持持續經濟增長。但在歐洲債務危機缺乏解決方案及美國未有更多支持經濟的政策的情況下，全球經濟仍將疲弱。

## 「香港宏觀經濟預測」簡介

「香港宏觀經濟預測」是由香港大學香港經濟及商業策略研究所亞太經濟合作研究項目負責研究及有關工作，旨在為社會提供及時及有用的數據，以追蹤及預測短期的經濟波動。這個宏觀經濟預測，自一九九九年每季定時發表。

上述研究結果乃採用「高頻」宏觀經濟預測系統而得出。該系統於1999-2000年，由香港大學亞太經濟合作研究中心與美國賓夕凡尼亞大學 Professor Lawrence Klein 共同研發。其後，亞洲經濟合作研究中心將系統再加改良，現時是香港經濟及商業策略研究所的研究項目。

這項計劃現由香港大學經濟及工商管理學院贊助，港大香港經濟研究中心則提供行政上的支援，港大香港經濟及商業策略研究所負責所有的研究工作、數據闡釋及確保它們的準確性。如欲查閱每季的經濟預測，可隨時瀏覽以下網頁：

<http://www.hiebs.hku.hk/apec/macroforecast.htm>

傳媒查詢，請聯絡香港大學傳訊及公共事務處副處長(傳媒)徐佩瑩小姐(電話：2859 2606/電郵：[pychoy@hku.hk](mailto:pychoy@hku.hk)) 或港大傳訊及公共事務處經理(傳媒)尹慧筠小姐 (電話：2859 2600/電郵：[melwkwon@hku.hk](mailto:melwkwon@hku.hk))。

2011年10月12日

# 香港大學

## 香港經濟及商業策略研究所

### 亞太經濟合作研究項目

#### 高頻度經濟預測

表一：本季預測

2009年價計算(百萬港元)

	2010			2011				
	第3季	第4季	全年	第1季	第2季	第3季 (預測數字)	第4季 (預測數字)	全年 (預測數字)
本地生產總值	445,100	467,241	1,735,399	439,441	435,353	464,361	482,434	1,821,589
私人消費開支	264,829	290,395	1,076,027	273,453	292,094	284,659	308,748	1,158,955
政府消費開支	36,534	36,630	146,736	39,916	35,153	37,630	37,729	150,428
貨品出口	795,294	753,560	2,926,041	732,363	751,936	801,703	796,599	3,082,600
貨品進口	841,030	820,722	3,193,461	800,560	841,955	874,389	879,886	3,396,790
服務輸出	206,517	207,515	769,984	198,264	188,145	218,752	223,343	828,504
服務輸入	99,020	97,574	375,896	94,666	92,434	102,051	99,734	388,885
投資總額	87,271	89,747	347,939	81,472	96,414	92,315	93,345	363,545
土地及建設投資	41,758	42,460	162,832	41,959	40,806	42,946	44,000	169,711
機器及設備投資	45,513	47,287	185,107	39,513	55,608	49,369	49,345	193,835
存貨增減	-5,295	7,690	38,029	9,199	6,000	5,742	2,290	23,231

預測日期: 2011年10月6日

**香港大學**  
**香港經濟及商業策略研究所**  
**亞太經濟合作研究項目**  
**高頻度經濟預測**

表二：本季預測  
按年長率(%)

	2010			2011				
	第3季	第4季	全年	第1季	第2季	第3季 (預測數字)	第4季 (預測數字)	全年 (預測數字)
本地生產總值	6.9	6.4	7.0	7.5	5.1	4.3	3.3	5.0
私人消費開支	5.3	8.1	6.2	8.0	9.2	7.5	6.3	7.7
政府消費開支	3.2	1.6	2.7	2.6	1.4	3.0	3.0	2.5
貨品出口	20.8	8.2	17.3	16.8	0.3	0.8	5.7	5.4
貨品進口	16.7	7.5	18.1	12.6	2.6	4.0	7.2	6.4
服務輸出	15.8	9.3	15.0	9.3	7.8	5.9	7.6	7.6
服務輸入	10.8	7.7	10.4	5.8	2.9	3.1	2.2	3.5
投資總額	-0.3	8.6	7.8	-0.3	8.1	5.8	4.0	4.5
土地及建設投資	9.0	11.2	10.0	14.1	-2.4	2.8	3.6	4.2
機器及設備投資	-7.3	6.4	5.9	-12.1	17.4	8.5	4.4	4.7
本地生產總值平減物價指數	1.7	1.0	0.5	1.2	4.5	2.0	2.5	2.0
綜合消費物價指數	1.6	2.7	2.3	3.8	5.2	6.4	5.6	5.2
失業率	4.2	4.0	4.3	3.4	3.5	3.2	3.4	3.4
預測日期: 2011年10月6日								



# 香港大學

## 香港經濟及商業策略研究所

### 亞太經濟合作研究項目

### 高頻度經濟預測

表三：個別每月經濟指標  
按年長率(%)

	2011											
	1月	2月	3月	4月	5月	6月	7月	8月	9月	10月	11月	12月
港產品出口單位價格指數	6.6	6.5	6.8	6.6	6.2	6.5	8.0	8.4	8.8	7.9	7.5	6.7
食品進口單位價格指數	6.9	7.5	8.1	8.8	10.4	11.4	11.6	12.4	12.8	12.4	11.4	9.9
消費品進口單位價格指數	7.4	8.3	8.5	9.0	9.4	10.6	10.2	10.2	10.9	10.6	10.5	10.6
原料及半製成品進口單位價格指數	8.6	11.0	9.6	6.9	5.8	5.5	5.7	4.9	4.5	4.4	4.2	5.9
燃料進口單位價格指數	16.0	24.3	35.5	43.0	36.7	42.9	48.0	49.6	49.6	43.8	35.8	30.8
資本貨品進口單位價格指數	6.0	8.4	6.9	4.6	6.5	5.1	6.1	6.7	5.4	4.9	4.4	3.5
食品實質留用價值	-18.1	-3.9	7.4	12.4	14.1	-7.6	1.3	13.7	20.7	4.6	-1.6	-4.7
消費品實質留用價值	12.6	44.5	15.6	31.5	47.6	41.5	25.6	58.3	47.2	34.5	31.9	27.6
原料及半製成品實質留用價值	-22.7	-4.9	-9.5	-2.5	4.9	-4.1	-11.3	7.1	1.6	7.4	6.7	-16.6
燃料實質留用價值	-5.0	8.3	7.8	-21.4	-19.9	-19.2	-11.6	-9.5	-5.5	-1.9	0.1	-11.4
資本貨品實質留用價值	-28.6	-19.3	-9.9	7.7	25.0	27.9	9.6	41.2	19.3	33.2	19.0	13.7
新登記車輛總數	36.1	-1.2	16.5	8.1	11.3	-5.2	3.4	-0.8	2.1	-0.3	-4.3	-12.6
新登記私家車總數	42.2	-0.9	35.8	4.2	1.5	-5.6	-2.3	-4.0	0.3	-0.6	-2.9	-9.9
貨幣供應定義二	10.9	10.2	11.8	12.1	17.7	15.9	16.3	15.5	12.6	9.0	13.2	14.1
貸款及墊款總額	29.9	29.8	30.9	27.5	32.4	28.0	27.6	26.7	23.0	22.3	25.1	24.6
零售數量指數	24.3	4.8	20.6	21.9	21.0	22.1	22.4	20.7	19.8	12.9	13.9	10.8
訪港旅客人數	21.5	2.0	13.9	20.1	14.7	15.9	22.4	17.7	16.7	15.2	16.2	14.0
本港居民離港人數	0.3	-1.1	0.0	3.6	-2.6	1.5	1.7	-4.2	1.0	1.9	1.9	1.9
電力耗用	-5.2	-4.7	-15.1	-5.5	0.5	13.1	-1.5	9.0	7.2	8.3	4.8	3.4
煤氣耗用	4.7	3.5	3.5	4.4	0.1	0.3	1.1	0.4	0.1	1.0	-0.4	0.4

預測日期: 2011年10月6日