

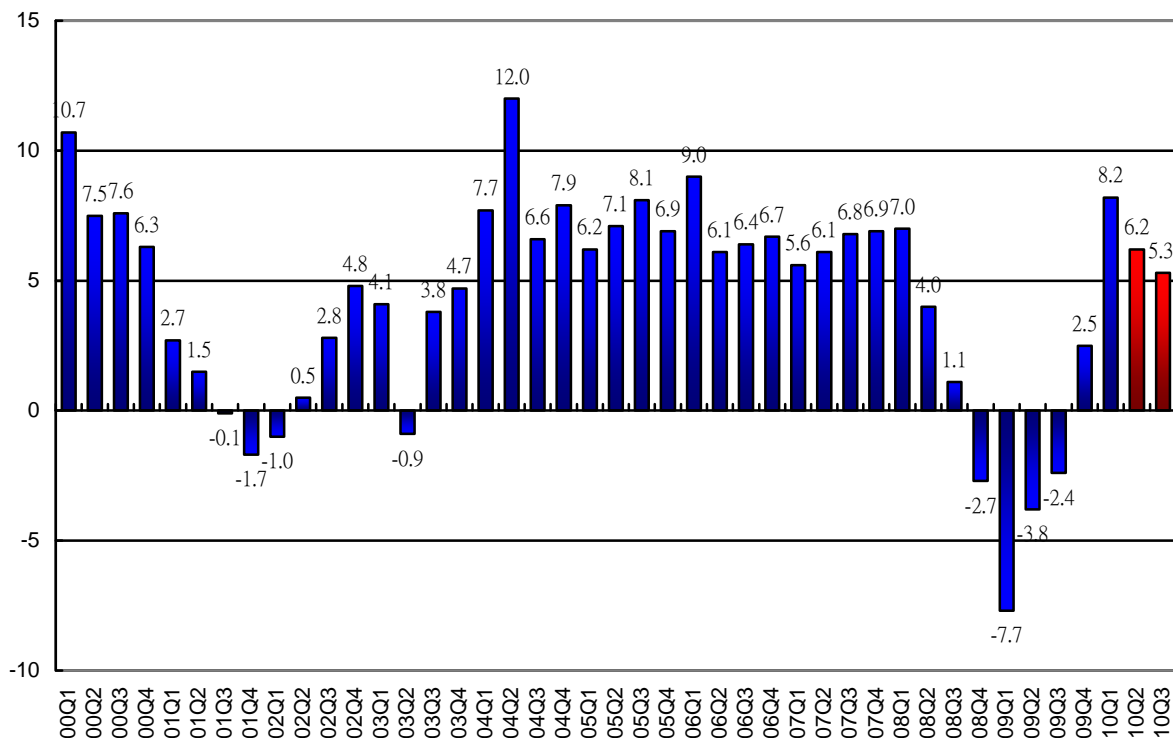


香港大學公布二零一零年第三季宏觀經濟預測

經濟增長持續

香港大學香港經濟及商業策略研究所亞太經濟合作研究項目今天(七月七日)發表高頻宏觀經濟預測。在 2010 年第一季錄得令人觸目的 8.2% 經濟增長後，預期產出增長將以較溫和的步伐繼續。根據高頻宏觀經濟預測，2010 年第二季實質本地生產總值將較去年同期上升 6.2%，而 2010 年第三季則放緩至 5.3%。

實質本地生產總值
每年轉變 (百分比, 以2008年價為基礎)



香港大學經濟學教授王于漸指出：「香港經濟在 2009 年下半年已經開始全面復甦，預料此趨勢將持續。全球經濟仍以較慢的速度繼續增長，為香港的外部需求提供了支持。特別是正當全球金融危機造成經濟大蕭條時，中國內地的經濟依然充滿活力，實質國內生產總值在 2009 年錄得 9.1% 增長，而 2010 年第一季上升至 11.9%。內地經濟的強勁增長為本港的持續增長提供了基礎。本港產出到 2010 年第二季可回復至金融危機前的水平。本地及外部需求對實質本地生產總值增長的推動，在本季大致均等，5.3% 的實質本地生產總值增長中，有 2.9 個百分點來自淨外部需求，其餘則來自本地需求。」

「預料就業市場持續改善，失業率由 2010 年第二季的 4.5% 改善至 2010 年第三季的 4.4%。預計失業總人數減少 3,000 人，而就業總人數將增加 13,000 人。上半年通脹率仍屬溫和，但是，在美元疲弱及租金上升的影響下，通脹壓力正逐步形成。以綜合物價指數量度的價格水平將由 2010 年第二季的 2.5%，上升至 2010 年第三季的 2.9%。」香港大學香港經濟及商業策略研究所行政總監邵啟發博士補充。

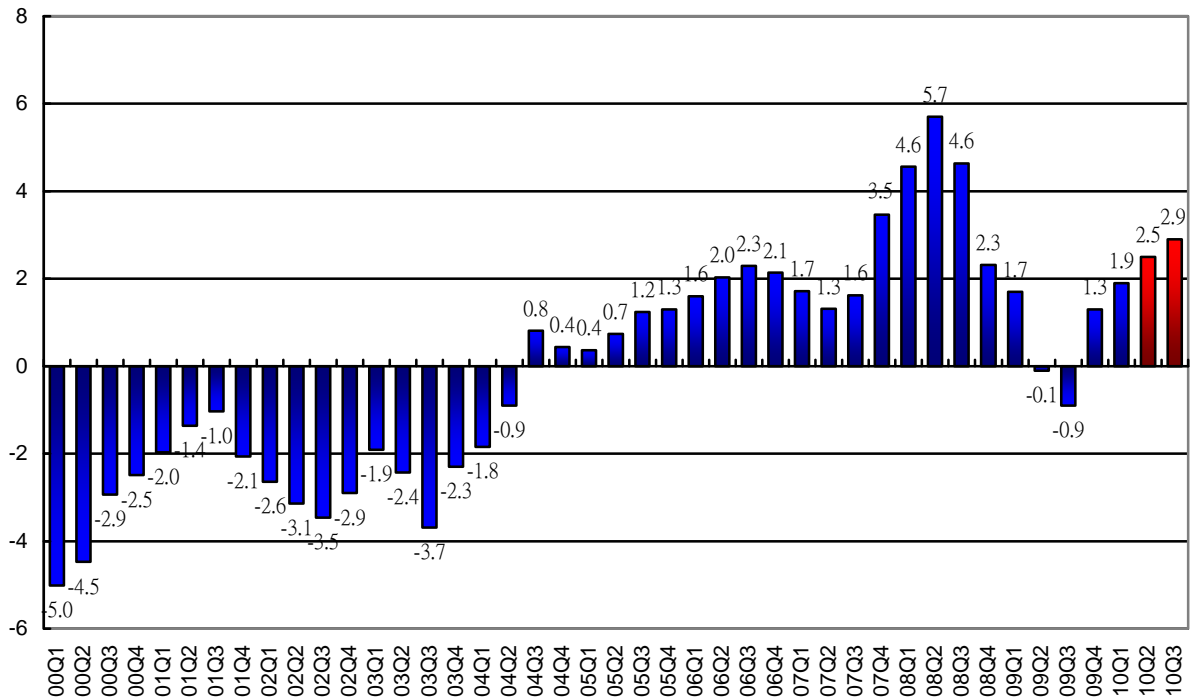
預測的詳細內容分別見於圖表一及圖表二；而各項按月計算的指標性預測則見於圖表三。另外，下列發表的所有增長比率皆是以按年計算的幅度為基礎。

預測報告之摘要

- 受就業市場改善及去年全球金融風暴引致較低基數的影響，私人消費開支在 2010 年第一季上升 6.5%。由於經濟前景越來越不明朗，消費增長放緩。預料第二季私人消費開支增長為 5.2%，2010 年第三季減慢至 5.0%。
- 2010 年 4 月的零售總額上升 12.4%。在訪港旅客人數強勁增長的帶動下，預計未來數月零售總額可保持兩位數的增長速度。預計零售總額於 2010 年第二季上升 16.4%，第三季上升 15.8%。
- 2010 年第一季實質整體出口急升 21.6%，扭轉了 2009 年第四季收縮 2.8% 的跌勢。反映全球經濟復甦，外部需求迅速回升。2010 年 5 月，香港出口總額錄得強勁增長，電動機械、通訊設備和辦公室設施分別增長了 39.9%，19.2% 和 40.0%。在歐洲需求疲弱及主權債務引致信貸緊縮的環境下，預料實質整體出口在 2010 年第二季增長 18.9%，而 2010 年第三季將溫和上升 17.6%。

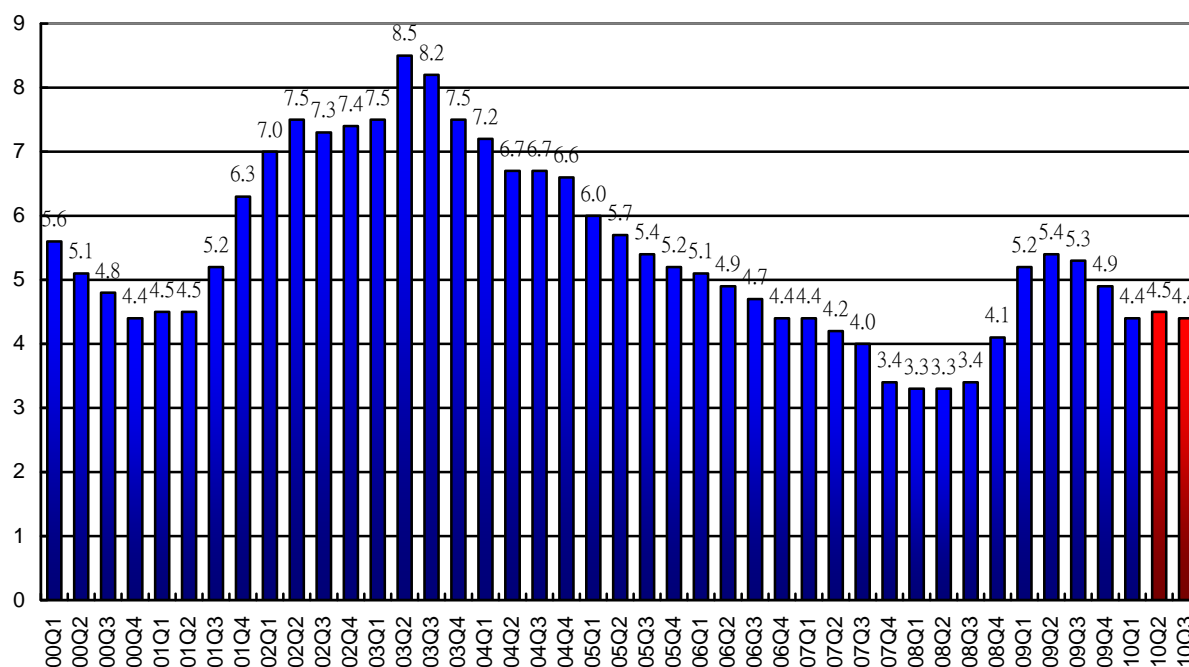
- 貨物進口增長從 2009 年第四季的只有 3.3%，上升至 2010 年第一季的 28.0%。與強勁的出口增長一致，進口貨物在 2010 年 5 月也迅速增長。電動機械、通信設備和辦公室設施分別增長了 51.1%、27.4% 和 37.7%。預料貨物進口增長於 2010 年第二季放緩至 21.7%，第三季進一步下調至 15.8%。
- 本港服務出口增長從 2009 年第四季的 8.9%，急升至 2010 年第一季的 17.9%。有形貿易的復甦帶動了與貿易相關的服務需求。中國內地旅客仍然是訪港旅客增長的主要動力。2010 年 5 月訪港旅客的 38.9% 增長中，有 27 個百分點是來自中國內地訪港旅客的增加。預期本港服務出口在 2010 年第二季增長 12.8%，於 2010 年第三季保持 10.4% 的溫和增長。
- 服務進口增長從 2009 年第四季的 2.5%，加速至 2010 年第一季的 10.2%。預料 2010 年第二季及第三季服務進口分別增長 8.9% 及 8.8%。
- 2010 年第一季固定資產投資總額上升 10.5%，較 2009 年第四季的 14.1% 增長放緩。大型基建項目將繼續為投資開支提供增長動力。預料固定資產投資總額在 2010 年第二季增長 14.9%，第三季增長 10.6%。
- 2010 年第一季土地及建築的投資上升 8.8%，大型基建項目動工將為投資增長提供穩定支持。預料土地及建築的投資在 2010 年第二季增長 10.5%，第三季進一步增加至 12.1%。
- 機械、設備及電腦軟件的投資開支在 2010 年第一季增長 12.1%。經濟持續復甦，預期機械、設備及電腦軟件的投資開支在 2010 年第二季及第三季將分別增長 18.8% 及 9.5%。

綜合消費物價指數
每年轉變(百分比)



- 以綜合物價指數按年變化的百分比計算，2010年5月一般價格水平上升了2.5%，上半年通脹率仍屬溫和。但是，在美元疲弱及租金上升的影響下，通脹壓力正逐步形成。預料綜合物價指數將由2010年第二季的2.5%，上升至2010年第三季的2.9%。

失業率
(經季節性調整)



- 2010年3月至2010年5月的季節性調整失業率是4.5%，較2010年2月至2010年4月的4.4%略為回升，這期間有7,000職位流失。預料2010年第二季失業率為4.5%，第三季失業率將輕微改善至4.4%。預料這期間就業總人數將增加17,000人，失業總人數減少3,000人。估計2010年第三季的就業總人數及失業總人數分別為3,507,000人及161,000人。

總論

預計今年下半年全球經濟將繼續增長，但由於歐洲主權債務危機引致財政和信貸緊縮，經濟增長速度將放緩。預料上半年香港經濟增長為7.2%，下半年則放緩至4.5%，全年經濟增長由上年度收縮2.8%扭轉過來，回復5.8%的增長。在勞動力市場方面，失業率在4.5%的水平波動，而通貨膨脹率將於今年年底回升至3%。

「香港宏觀經濟預測」簡介

「香港宏觀經濟預測」是由香港大學香港經濟及商業策略研究所亞太經濟合作研究項目負責研究及有關工作，旨在為社會提供及時及有用的數據，以追蹤及預測短期的經濟波動。這個宏觀經濟預測，自一九九九年每季定時發表。

上述研究結果乃採用「高頻」宏觀經濟預測系統而得出。該系統於1999-2000年，由香港大學亞太經濟合作研究中心與美國賓夕凡尼亞大學 Professor Lawrence Klein 共同研發。其後，亞洲經濟合作研究中心將系統再加改良，現時是香港經濟及商業策略研究所的研究項目。

這項計劃現由香港大學經濟及工商管理學院贊助，港大香港經濟研究中心則提供行政上的支援，港大香港經濟及商業策略研究所負責所有的研究工作、數據闡釋及確保它們的準確性。如欲查閱每季的經濟預測，可隨時瀏覽以下網頁：

<http://www.hiebs.hku.hk/apec/macroforecast.htm>

傳媒查詢，請聯絡香港大學傳訊及公共事務處副處長(傳媒)徐佩瑩小姐(電話：2859 2606/電郵：pychoy@hku.hk) 或港大傳訊及公共事務處經理(傳媒)尹慧筠小姐 (電話：2859 2600/電郵：melwkwon@hku.hk)。

2010年7月7日

香港大學

香港經濟及商業策略研究所

亞太經濟合作研究項目

高頻度經濟預測

表一：本季預測

2008年價計算(百萬港元)

| | 2009 | | | | | 2010 | | |
|---------|---------|---------|---------|---------|-----------|---------|---------------|---------------|
| | 第1季 | 第2季 | 第3季 | 第4季 | 全年 | 第1季 | 第2季 (預測數字) | 第3季 (預測數字) |
| 本地生產總值 | 381,692 | 388,326 | 417,284 | 441,755 | 1,629,057 | 413,178 | 412,374 | 439,567 |
| 私人消費開支 | 238,438 | 257,936 | 253,433 | 269,261 | 1,019,068 | 253,886 | 271,410 | 266,046 |
| 政府消費開支 | 37,563 | 33,707 | 35,339 | 36,041 | 142,650 | 38,875 | 34,718 | 36,399 |
| 貨品出口 | 513,309 | 621,064 | 655,043 | 692,651 | 2,482,067 | 624,241 | 738,283 | 770,453 |
| 港產品出口 | 18,280 | 18,722 | 18,039 | 19,623 | 74,664 | 16,560 | 19,728 | 20,238 |
| 貨物轉口 | 495,029 | 602,342 | 637,004 | 673,028 | 2,407,403 | 607,681 | 718,555 | 750,215 |
| 貨品進口 | 561,265 | 673,714 | 729,695 | 773,174 | 2,737,848 | 718,677 | 819,715 | 844,852 |
| 服務輸出 | 165,316 | 159,906 | 191,300 | 202,876 | 719,398 | 194,838 | 180,381 | 211,284 |
| 服務輸入 | 83,696 | 84,015 | 93,356 | 91,686 | 352,753 | 92,237 | 91,458 | 101,592 |
| 投資總額 | 76,948 | 78,012 | 88,585 | 84,470 | 328,015 | 85,054 | 89,648 | 98,003 |
| 土地及建設投資 | 35,868 | 36,739 | 38,757 | 39,389 | 150,753 | 39,009 | 40,614 | 43,453 |
| 機器及設備投資 | 41,080 | 41,273 | 49,828 | 45,081 | 177,262 | 46,045 | 49,034 | 54,550 |
| 存貨增減 | -4,921 | -4,570 | 16,635 | 21,316 | 28,460 | 27,198 | 9,109 | 3,826 |

預測日期: 2010年6月28日

香港大學
香港經濟及商業策略研究所
亞太經濟合作研究項目
高頻度經濟預測

表二：本季預測
按年長率(%)

| | 2009 | | | | | 2010 | | |
|------------------|-------|-------|-------|-------|-------|------|---------------|---------------|
| | 第1季 | 第2季 | 第3季 | 第4季 | 全年 | 第1季 | 第2季 (預測數字) | 第3季 (預測數字) |
| 本地生產總值 | -7.7 | -3.8 | -2.4 | 2.5 | -2.8 | 8.2 | 6.2 | 5.3 |
| 私人消費開支 | -6.2 | -0.6 | 0.6 | 4.8 | -0.4 | 6.5 | 5.2 | 5.0 |
| 政府消費開支 | 1.5 | 2.6 | 3.4 | 2.0 | 2.4 | 3.5 | 3.0 | 3.0 |
| 貨品出口 | -22.7 | -12.8 | -13.2 | -2.8 | -12.7 | 21.6 | 18.9 | 17.6 |
| 港產品出口 | -28.4 | -27.4 | -31.4 | -18.6 | -26.6 | -9.4 | 5.4 | 12.2 |
| 貨物轉口 | -22.5 | -12.2 | -12.6 | -2.3 | -12.2 | 22.8 | 19.3 | 17.8 |
| 貨品進口 | -20.8 | -12.6 | -8.3 | 3.3 | -9.5 | 28.0 | 21.7 | 15.8 |
| 服務輸出 | -5.5 | -3.8 | 0.8 | 8.9 | 0.3 | 17.9 | 12.8 | 10.4 |
| 服務輸入 | -9.7 | -5.0 | -2.7 | 2.5 | -3.7 | 10.2 | 8.9 | 8.8 |
| 投資總額 | -10.9 | -11.7 | 3.8 | 14.1 | -1.8 | 10.5 | 14.9 | 10.6 |
| 土地及建設投資 | -17.7 | -5.5 | 12.5 | 11.7 | -0.9 | 8.8 | 10.5 | 12.1 |
| 機器及設備投資 | -4.1 | -16.6 | -2.1 | 16.2 | -2.6 | 12.1 | 18.8 | 9.5 |
| 本地生產總值平減物價指數 | 0.7 | 1.0 | -1.0 | 0.2 | 0.2 | 0.9 | 1.4 | 1.8 |
| 綜合消費物價指數 | 1.7 | -0.1 | -0.9 | 1.3 | 0.5 | 1.9 | 2.5 | 2.9 |
| 失業率 | 5.2 | 5.4 | 5.3 | 4.9 | 5.2 | 4.4 | 4.5 | 4.4 |
| 預測日期: 2010年6月28日 | | | | | | | | |

香港大學

香港經濟及商業策略研究所

亞太經濟合作研究項目

高頻度經濟預測

表三：個別每月經濟指標
按年長率(%)

| | 2009 | | | 2010 | | | | | | | | |
|-----------------|-------|-------|-------|-------|-------|-------|------|-------|------|------|-------|-------|
| | 10月 | 11月 | 12月 | 1月 | 2月 | 3月 | 4月 | 5月 | 6月 | 7月 | 8月 | 9月 |
| 港產品出口單位價格指數 | -1.9 | -1.2 | -0.5 | 1.7 | 3.3 | 4.6 | 5.5 | 5.2 | 6.8 | 7.4 | 6.7 | 6.6 |
| 食品進口單位價格指數 | -1.8 | -1.1 | -0.1 | 1.9 | 3.1 | 3.7 | 3.1 | 3.7 | 3.7 | 4.7 | 4.8 | 4.5 |
| 消費品進口單位價格指數 | -2.2 | -2.0 | -1.1 | -0.5 | 1.4 | 2.4 | 3.3 | 3.3 | 3.2 | 3.2 | 3.8 | 3.4 |
| 原料及半製成品進口單位價格指數 | 1.9 | 1.5 | 2.7 | 2.4 | 3.1 | 5.3 | 8.0 | 7.9 | 8.2 | 7.4 | 7.1 | 5.6 |
| 燃料進口單位價格指數 | -24.8 | 0.7 | 26.8 | 38.3 | 39.2 | 49.7 | 40.7 | 34.0 | 15.6 | 15.4 | 12.4 | 9.7 |
| 資本貨品進口單位價格指數 | 1.8 | 1.5 | 1.2 | 2.2 | 2.1 | 3.1 | 3.6 | 3.2 | 2.1 | 3.5 | 2.8 | 3.6 |
| 食品實質留用價值 | 3.8 | 16.0 | 22.1 | 57.1 | 7.3 | 11.1 | 0.6 | 9.5 | 2.9 | 8.6 | 10.3 | 11.5 |
| 消費品實質留用價值 | 6.0 | 32.8 | 37.0 | 296.0 | -19.0 | 86.8 | 27.4 | 53.3 | 44.0 | 28.2 | 38.1 | 10.2 |
| 原料及半製成品實質留用價值 | -2.4 | 32.5 | 101.6 | 366.3 | 77.4 | 111.8 | 44.9 | 67.6 | 22.5 | -8.3 | -25.0 | -20.9 |
| 燃料實質留用價值 | 31.2 | 13.8 | 26.9 | 16.4 | -12.2 | -19.0 | 46.5 | 13.3 | 21.1 | 8.3 | 4.1 | 28.5 |
| 資本貨品實質留用價值 | -20.5 | 4.3 | 14.6 | 59.4 | -17.2 | 23.9 | 39.3 | 36.2 | 20.2 | 17.5 | 21.8 | 12.6 |
| 新登記車輛總數 | 23.4 | 111.2 | 78.9 | 84.9 | 99.9 | 128.1 | 75.2 | 110.6 | 42.7 | 54.8 | 54.8 | 24.2 |
| 新登記私家車總數 | 7.9 | 83.5 | 55.3 | 44.9 | 67.5 | 72.9 | 63.2 | 84.1 | 42.2 | 55.8 | 54.0 | 24.1 |
| 零售數量指數 | 8.2 | 10.0 | 11.4 | 3.2 | 31.5 | 17.3 | 12.4 | 18.9 | 17.7 | 16.7 | 15.6 | 15.0 |
| 貨幣供應定義二 | 11.3 | 10.1 | 5.3 | 5.5 | 6.6 | 5.8 | 8.0 | 2.0 | 3.3 | 4.6 | 5.8 | 4.9 |
| 貸款及墊款總額 | -4.4 | -1.8 | 0.1 | 2.6 | 5.6 | 9.5 | 15.1 | 13.8 | 14.7 | 15.8 | 16.3 | 13.2 |
| 訪港旅客人數 | 9.0 | 7.6 | 10.0 | 5.9 | 32.5 | 14.4 | 14.6 | 38.9 | 36.5 | 29.4 | 19.5 | 19.4 |
| 本港居民離港人數 | 4.8 | -1.0 | 0.9 | -4.3 | 7.3 | 4.4 | 0.5 | 8.3 | 8.2 | 10.2 | 6.8 | 9.9 |
| 電力耗用 | -0.9 | -0.1 | 0.9 | 9.6 | -7.2 | 7.9 | 2.0 | 1.1 | -0.5 | 1.4 | -2.6 | -2.8 |
| 煤氣耗用 | -1.4 | -1.2 | 8.3 | 0.1 | 0.8 | 0.3 | 0.9 | 2.2 | 1.6 | 0.8 | 0.3 | 0.0 |

預測日期: 2010年6月28日