

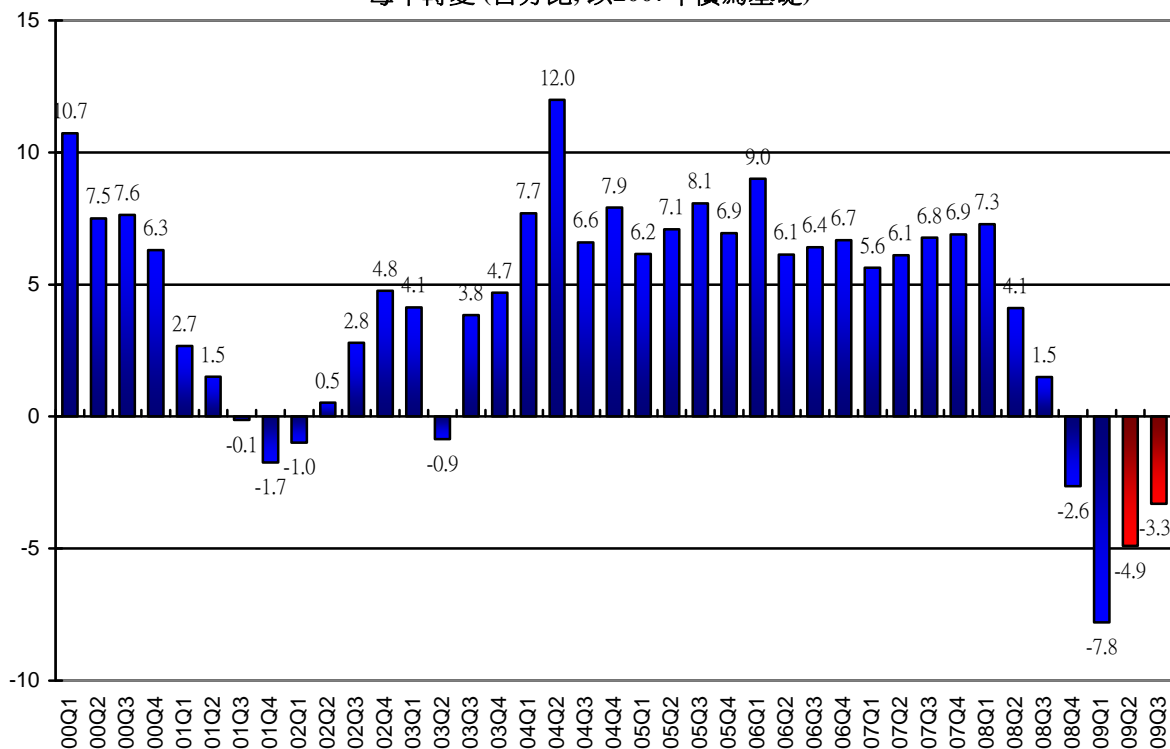


香港大學公布二零零九年第三季宏觀經濟預測

經濟持續衰退

香港大學亞太經濟合作研究中心今天(七月八日)發表高頻宏觀經濟預測。報告指出，2009年第二季本地實質生產總值將較去年同期下跌4.9%，這與2009年4月2日預測的跌幅5.1%比較，有輕微的上調。

本地實質生產總值
每年轉變 (百分比, 以2007年價為基礎)



香港大學經濟學教授王于漸指出：「與首季的 7.8% 急速下降相比，由於股票及私人樓宇價格反彈和出口定單增加，令香港本地實質生產總值的下降速度減慢，減輕了對環球經濟不斷下滑的憂慮。但預料香港經濟仍以較慢的速率繼續收縮。預計本季本地實質生產總值按年下跌 3.3%。去年第四季的環球金融海嘯帶來的收縮是廣泛性，但本季較上季的跌幅收窄，反映經濟穩定跡象。」

香港大學亞太經濟合作研究中心主任邵啟發博士指出：「經濟急速轉差將價格拉低，預測 2009 年第二季及第三季均為零通脹，通縮壓力逐漸增強，預計本地生產總值內含平減物價指數於第二季及第三季分別下跌 0.4% 及 1.3%。就業市場預料持續疲弱，預料失業率於本季升至 5.9%。與上季比較，本季將有一萬七千個職位流失，失業人數增至二十二萬人。」

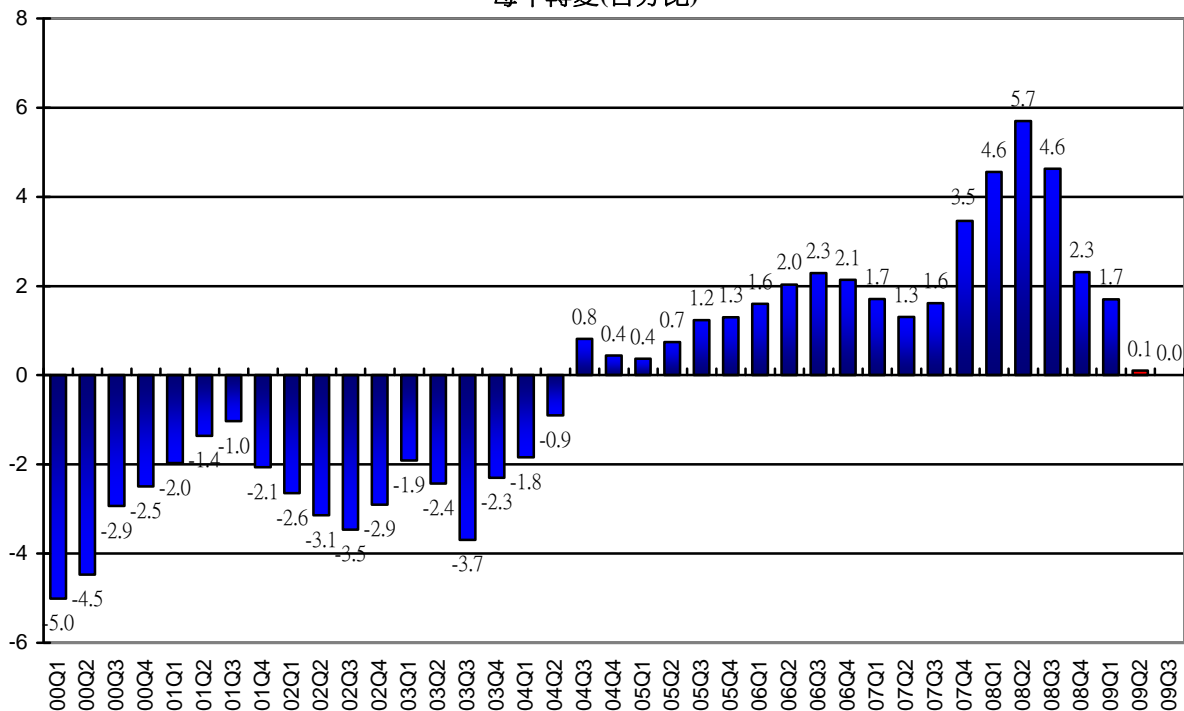
預測的詳細內容分別見於圖表一及圖表二；而各項按月計算的指標性預測則見於圖表三。另外，下列發表的所有增長比率皆是以按年計算的幅度為基礎。

預測報告之摘要

- 受環球金融海嘯影響，2009 年第一季的私人消費開支收縮 5.5%，較 2008 年第四季的 4.1% 跌幅為差。預計 2009 年第二季的私人消費開支下跌 5.8%，2009 年第三季跌幅為 4.8%，由於股票及私人房屋市場反彈和經濟前景較樂觀，以致第三季的跌速減慢。
- 2009 年五月的零售總額下跌 6.4%。受就業市場疲弱因素影響，消費意欲將處於低位，人類豬型流感病毒繼續拖低訪港旅客人數，並打擊零售總額，預測 2009 年第二季的零售總額仍下跌 6.3%，而本季進一步收縮 7.3%。

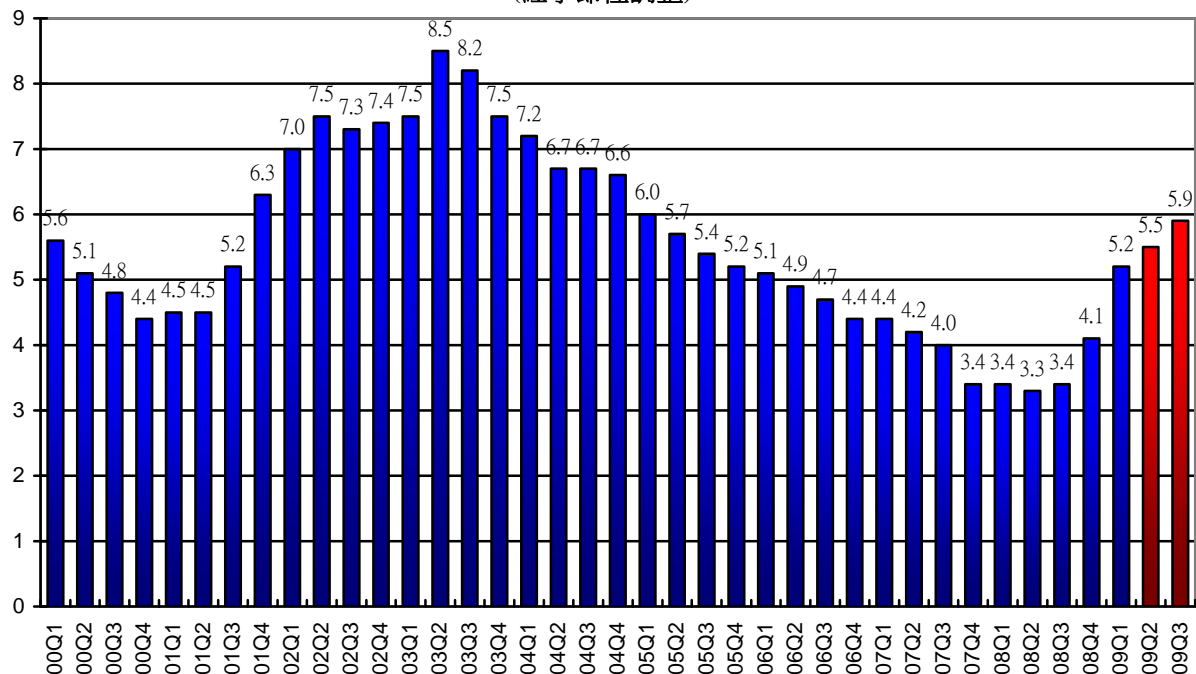
- 2009 年第一季整體出口收縮 22.7%，整體出口有穩定的跡象，填補存貨帶動出口定單增加，預期 2009 年第二季實質整體出口減少 14.6%，本季預計跌幅收窄至 13.6%。
- 2009 年第一季貨物進口下跌 21.4%。隨著出口大幅下降，預期貨物進口於 2009 年第二季及第三季分別減少 15.0%及 14.2%。
- 2009 年第一季本港服務出口下跌 8.2%。有形交易的減少亦拉低出口相關服務。預期本港服務出口在 2009 年第二季及第三季分別下跌 5.4%及 3.1%。
- 2009 年第一季服務進口收縮 10.9%。預計 2009 年第二季及第三季服務進口分別收縮 9.0%及 8.2%。
- 2009 年第一季固定資產投資總額下跌 12.6%。在不明朗商業前景籠罩下，2009 年第二季及第三季投資總額預計分別下跌 10.8%及 10.1%。
- 2009 年第一季土地及建築的投資下跌 19.5%。預期土地及建築的投資於 2009 年第二季和第三季分別下跌 12.0%及 11.5%。
- 2009 年第一季的機器、設備及電腦軟件的投資收縮 6.6%。因環球經濟疲弱，預料這項目的投資在 2009 年第二季下跌 10.0%，本季則下跌 9.3%。

綜合消費物價指數
每年轉變(百分比)



- 以綜合物價指數按年變化的百分比計算，2009年5月通脹率為0.1%，本地需求下降終止了食品價格的雙位數增幅，相比去年5月的11.2%增長，食品價格本年5月只增長1.9%。如撇除各項公共政策的寬免措施，通脹率實為1.3%。香港正步入通縮的循環，預計通脹率將由2009年第一季的1.7%分別減慢至2009年第二季及第三季的0.1%及0.0%。

失業率
(經季節性調整)



- 季節性調整失業率於 2009 年 3 月至 5 月維持在 5.3%。失業期間中位數由 2008 年第四季的 67 天升至 2009 年第一季的 72 天，反映就業職位不足。預期就業市場將進一步惡化，2009 年第二季失業率為 5.5%，預測本季則會升至 5.9%，失業人數由 2009 年第二季的 203,000 人增至 2009 年第三季的 220,000 人。

總論

在大規模的量化寬鬆貨幣政策及全球龐大政府救市措施下，環球經濟無止境下跌的危機得以避免。儘管有經濟穩定的跡象，預料香港經濟仍持續收縮，2009 全年預計下跌 5%。通縮壓力現正醞釀，價格及薪酬下調不利經濟復甦，勞工市場於本年仍將持續疲弱，預料本年底失業率為 6.2%。

「香港宏觀經濟預測」簡介

「香港宏觀經濟預測」是由香港大學經濟及工商管理學院的亞太經濟合作研究中心負責研究及有關工作，旨在為社會提供及時及有用的數據，以追蹤及預測短期的經濟波動。這個宏觀經濟預測，自一九九九年起每季定時發表。

上述研究結果乃採用「高頻」宏觀經濟預測系統而得出。該系統於1999-2000年，由香港大學亞太經濟合作研究中心與美國賓夕凡尼亞大學 Professor Lawrence Klein 共同研發。其後，亞洲經濟合作研究中心將系統再加改良。

這項計劃現由香港大學經濟及工商管理學院贊助，港大香港經濟研究中心則提供行政上的支援，港大亞太經濟合作研究中心負責所有的研究工作、數據闡釋及確保它們的準確性。如欲查閱每季的經濟預測，可隨時瀏覽以下網頁 <http://www.hku.hk/apec/>

傳媒查詢，請聯絡香港大學傳訊及公共事務處副處長(傳媒)徐佩瑩小姐(電話：2859 2606/電郵:pychoy@hku.hk)。

2009年7月8日

香港大學
亞太經濟合作研究中心
高頻度經濟預測

表一：本季預測
 2007 年價計算(百萬港元)

	2008					2009		
	第1季	第2季	第3季	第4季	全年	第1季	第2季 (預測數字)	第3季 (預測數字)
本地生產總值	408,454	397,847	422,809	424,526	1,653,636	376,633	378,420	408,686
私人消費開支	245,649	250,010	243,017	247,641	986,317	232,025	235,619	231,378
政府消費開支	35,249	31,395	32,460	33,565	132,669	35,775	32,337	33,434
貨品出口	642,147	688,919	730,366	689,708	2,751,140	496,477	588,009	630,725
港產品出口	23,773	24,002	24,477	22,446	94,698	16,673	16,225	18,227
貨物轉口	618,374	664,917	705,889	667,262	2,656,442	479,804	571,784	612,498
貨品進口	680,811	740,692	764,196	719,265	2,904,964	535,271	629,384	655,761
服務輸出	170,774	161,879	184,952	180,536	698,141	156,749	153,059	179,296
服務輸入	86,761	82,560	89,958	83,781	343,060	77,309	75,104	82,607
投資總額	82,963	85,953	83,276	71,628	323,820	72,501	76,676	74,876
土地及建設投資	38,862	35,087	30,616	30,708	135,273	31,303	30,889	27,102
機器及設備投資	44,101	50,866	52,660	40,920	188,547	41,198	45,787	47,774
存貨增減	-756	2,943	2,892	4,494	9,573	-4,314	-2,792	-2,655

預測日期: 2009年7月3日

香港大學
亞太經濟合作研究中心
高頻度經濟預測

表二：本季預測
按年長率(%)

	2008					2009		
	第1季	第2季	第3季	第4季	全年	第1季	第2季 (預測數字)	第3季 (預測數字)
本地生產總值	7.3	4.1	1.5	-2.6	2.4	-7.8	-4.9	-3.3
私人消費開支	8.0	3.0	-0.2	-4.1	1.5	-5.5	-5.8	-4.8
政府消費開支	0.6	3.1	1.6	1.8	1.7	1.5	3.0	3.0
貨品出口	8.3	4.4	1.3	-4.9	1.9	-22.7	-14.6	-13.6
港產品出口	-0.1	-21.3	-21.8	-29.1	-19.2	-29.9	-32.4	-25.5
貨物轉口	8.7	5.6	2.4	-3.8	2.9	-22.4	-14.0	-13.2
貨品進口	8.4	4.8	2.0	-6.4	1.8	-21.4	-15.0	-14.2
服務輸出	10.1	8.4	4.8	0.4	5.7	-8.2	-5.4	-3.1
服務輸入	11.2	3.8	2.2	-3.4	3.3	-10.9	-9.0	-8.2
投資總額	9.6	5.1	3.0	-17.7	-0.5	-12.6	-10.8	-10.1
土地及建設投資	16.4	2.0	-8.1	-12.8	-0.7	-19.5	-12.0	-11.5
機器及設備投資	4.3	7.4	10.7	-21.1	-0.3	-6.6	-10.0	-9.3
本地生產總值平減物價指數	2.2	1.9	2.0	-0.3	1.4	0.5	-0.4	-1.3
綜合消費物價指數	4.6	5.7	4.6	2.3	4.3	1.7	0.1	0.0
失業率	3.4	3.3	3.4	4.1	3.6	5.2	5.5	5.9

預測日期：2009年7月3日

香港大學

亞太經濟合作研究中心

高頻度經濟預測

表三：個別每月經濟指標
按年長率(%)

	2008			2009								
	10月	11月	12月	1月	2月	3月	4月	5月	6月	7月	8月	9月
港產品出口單位價格指數	6.1	6.3	6.1	3.4	2.6	1.4	0.6	0.0	-0.7	-1.5	-1.7	-2.1
食品進口單位價格指數	8.9	7.3	6.1	5.0	3.4	2.5	2.6	2.3	1.3	0.4	-0.4	-0.7
消費品進口單位價格指數	5.9	6.0	4.9	4.3	2.0	2.2	1.6	0.3	-0.2	-1.3	-1.5	-1.6
原料及半製成品進口單位價格指數	4.2	3.3	4.4	3.5	3.4	1.4	0.6	0.3	-1.3	-1.8	-1.9	-1.9
燃料進口單位價格指數	23.0	-14.1	-30.5	-37.6	-35.9	-42.4	-45.0	-46.3	-49.1	-41.1	-44.2	-39.8
資本貨品進口單位價格指數	2.0	1.9	2.2	1.6	1.6	1.0	1.8	2.0	2.7	2.0	2.1	1.8
食品實質留用價值	18.0	10.5	7.5	-12.0	3.9	6.1	6.3	0.2	-3.0	9.3	10.4	9.2
消費品實質留用價值	30.7	-23.5	-14.4	-73.3	17.8	-41.1	-14.1	-37.0	-14.8	-26.7	-15.6	-18.7
原料及半製成品實質留用價值	-6.2	-22.0	-61.9	-65.2	-42.0	-48.0	-30.5	-43.6	-40.8	-36.3	-38.3	-34.5
燃料實質留用價值	-13.9	22.5	-14.1	29.1	15.5	27.9	29.0	0.0	20.7	2.6	54.2	31.4
資本貨品實質留用價值	12.0	-32.4	-20.6	-35.3	24.7	-10.5	-14.6	-22.5	-20.6	-27.5	-12.6	-17.6
新登記車輛總數	-27.2	-55.0	-26.8	-49.1	-46.4	-41.4	-46.9	-40.8	-41.3	-47.3	-37.9	-42.0
新登記私家車總數	-25.7	-55.2	-25.0	-46.4	-45.3	-43.9	-45.9	-38.0	-36.5	-46.3	-33.2	-36.7
零售數量指數	-4.2	-2.6	-0.5	5.4	-13.9	-9.2	-5.4	-6.4	-7.1	-8.9	-7.3	-5.6
貨幣供應定義二	-6.1	-3.6	2.7	3.2	1.5	4.2	4.4	7.4	8.7	9.4	11.7	9.9
貸款及墊款總額	6.4	4.9	10.9	6.8	3.8	-0.1	-2.2	-3.7	-6.0	-7.4	-7.6	-8.0
訪港旅客人數	-1.4	-1.1	-0.2	11.0	-8.1	1.7	0.8	-13.4	-7.6	-5.8	3.6	5.1
本港居民離港人數	-1.0	-0.8	-2.7	8.1	-8.4	-10.5	13.7	-3.2	4.4	3.5	7.8	3.5
電力耗用	3.2	6.9	-5.5	-18.3	0.2	-1.2	-2.1	3.9	7.2	6.0	4.2	-2.1
煤氣耗用	2.9	1.9	-3.2	0.3	-2.8	-5.6	-2.2	-0.6	-1.4	-1.8	-2.5	-1.1

預測日期：2009年7月3日