



香港大學
外務處

查詢請電: 2859 1106

網址: <http://www.hku.hk/ero>

新聞稿

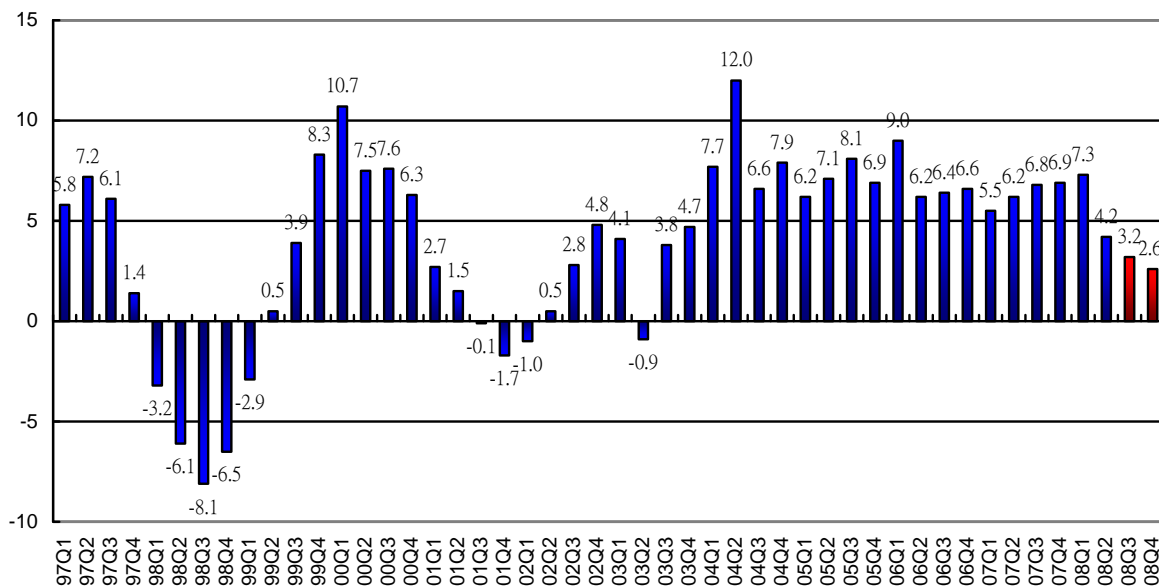
香港大學公布二零零八年第四季宏觀經濟預測

香港經濟放緩

香港大學亞太經濟合作研究中心今天(十月八日)公布 2008 年第四季宏觀經濟預測。按中心發表的高頻宏觀經濟預測，2008 年第三季本地實質生產總值將較去年同期增加 3.2%，這預測較今年 7 月 3 日公布的 5.3% 為低；增幅下調乃由於今年第二季私人消費開支放緩較快。預料 2008 年第四季本地實質生產總值的按年增長將減慢至 2.6%。

香港大學經濟學教授王于漸指出：「受最近的全球信貸市場危機及環球經濟轉弱影響，下半年香港本地實質經濟增長將放緩至 2.9%，較上半年 5.8% 的增長為低，全年將會有 4.2% 的增長。本地私人消費開支及固定資本形成是主要的增長動力，分別佔總升幅的 2.3 及 1.2 個百分點。」

本地實質生產總值
每年轉變(百分比,以2006年價為基礎)



中心主任邵啟發博士補充調：「預料失業率會由上季的 3.3% 上升至本季的 3.8%。環球金融市場的不明朗因素、外部需求轉弱、能源價格波動及資產價格顯著下挫均會抑制消費信心，預期消費開支增長將減慢，從而減輕通脹壓力。預測本季通脹率減慢至 4.7%，較上季預算的 5.0% 為低。」

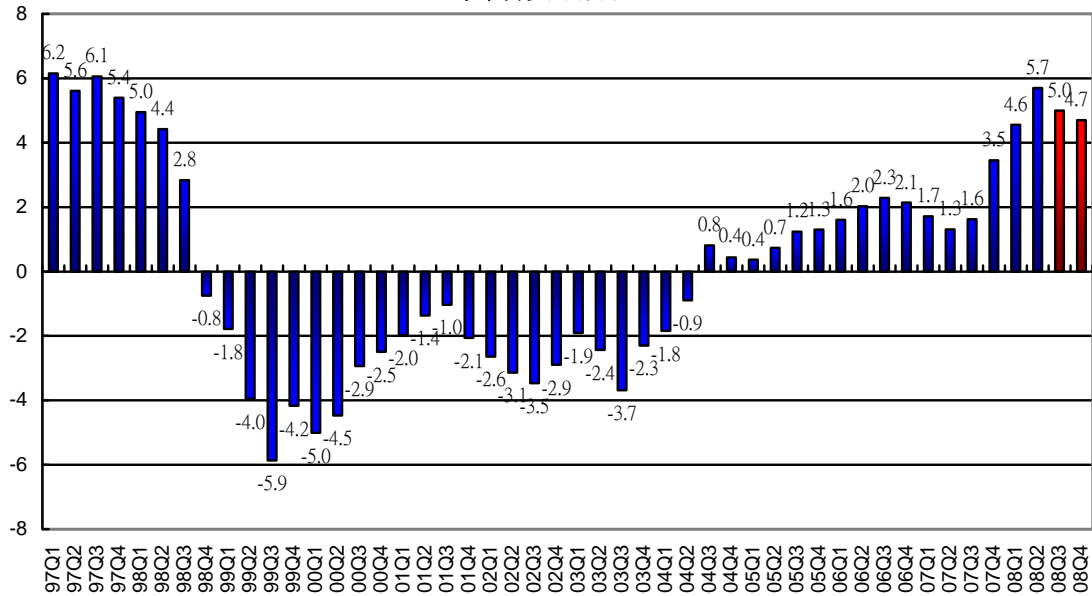
經濟預測的重要指標分別見於圖表一及二；而各項按月計算的指標性預測則見於圖表三。另外，下列發表的所有增長比率皆是以按年計算的幅度為基礎。

預測報告之摘要

- 第二季私人消費開支升幅達 3.1%，較上季的 7.9% 顯著下降。消費開支下降主要是由於實質收入減少，資產價格下降打擊消費信心。預料 2008 年第三季的私人消費開支增長為 2.7%，第四季將為 2.4%。以全年計算，預期私人消費開支有 3.9% 增長，今年超過半數的經濟增長乃由私人消費開支所帶動。
- 零售業總銷貨數量增長由第一季的 11.6% 減慢至第二季的 7.0%。在負面經濟氣氛籠罩下，預期 2008 年第三及第四季零售業總銷貨數量增長進一步放緩至 5.7% 及 4.0%，2008 年全年則為 7.0%。
- 第二季貨物出口總值增長為 4.4%，較第一季的 8.3% 為低。預期下半年增長亦會較慢，反映外部需求放緩。預測 2008 年第三季貨物出口總值增長為 3.3%，第四季為 2.4%，2008 年全年增長則為 4.4%。
- 第二季本地貨品出口下跌 22.3%。預料下半年本地貨品出口將繼續下跌，第三季跌幅為 23.2%，第四季下跌 24.9%，2008 年全年則下跌 19.1%。

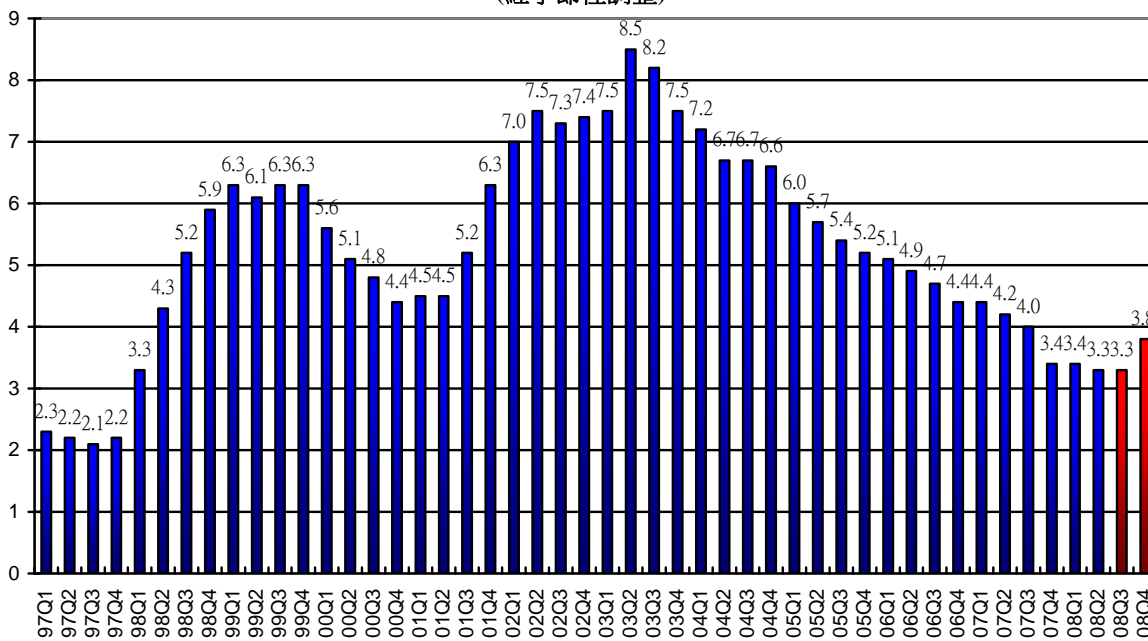
- 由於受環球需求轉弱限制，第二季轉口貿易只錄得 5.6% 增長，相對於第一季 8.7% 的增長為低。環球經濟放緩下，預料下半年增長將進一步減慢，第三季及第四季轉口貿易增長預期分別為 4.5% 及 3.7%，2008 年全年則為 5.5%。
- 第二季服務輸出增長 7.1%。本年 7 月抵港旅客數目較去年同期增長 10.4%，但八月則因受奧運會因素影響下跌 2.9%；預料服務輸出在未來幾季可重拾增長。預期第三季及第四季服務輸出增長分別為 6.1% 及 6.6%，全年則為 7.4%。
- 基於轉口貿易放緩，貨物進口總值增長由第一季的 8.4% 下降至第二季的 4.9%。由於外部及內部需求放緩，預料第三季及本季貨物進口總值的增長分別減慢至 4.8% 及 2.7%，全年則為 5.0%。
- 第二季服務輸入上升 2.6%。預料 2008 年第三季及第四季服務輸入分別增長 1.1% 及 2.7%，全年則上升 3.9%。
- 第二季本地固定資本形成總額增長 4.3%，較上季的 9.9% 為慢。估計機械設備投資的增長將持續。預料本地固定資本形成總額第三季及第四季增長 4.8% 及 3.4%，全年則為 5.5%。
- 第二季土地及建築的投資增長放慢至 0.7%，當中樓宇及建造投資下跌 1.7%，擁有權轉讓費用上升 14.1%。預測第三季及第四季土地及建築的投資總值分別上升 2.5% 及 1.6%，全年上升 5.0%。
- 第二季機器、設備及電腦軟件投資總值增長 6.5%。受經濟氣氛轉差影響，增長於下半年將放緩。預測第三季增長 6.2%，第四季為 4.4%，全年增長則為 5.8%。

綜合消費物價指數
每年轉變(百分比)



- 以綜合消費物價指數年增長率量度，第二季通脹率為 5.7%，比首季的 4.6% 為高。在政府各項寬免措施下，通脹率在 8 月份上升 4.6%，若除去寬減的影響，8 月份通脹率為 6.3%。在需求減弱及經濟環境不明朗下，預料第三季通脹率為 6.1%，第四季降至 5.8%；如將政府的寬免措施計算在內，第三季及第四季的預期通脹率分別為 5.0% 的 4.7%，全年則為 5.0%。

失業率
(經季節性調整)



- 2008年6月至8月的季節性調整失業率推持在3.2%。第二季名義工資錄得3.9%全面性的增長。本季的經濟放緩將導致失業人數增加，預料第三季失業率為3.3%，本季則會上升至3.8%，預期全年失業率平均為3.4%。

總論

香港經濟四年來的持續強勁增長，將因現時全球金融市場的危機而暫停。預料第四季本地實質生產總值將以低於增長趨勢速率的2.6%增長；而失業率則回升至3.8%。通脹壓力正減低，但相比去年仍處於高水平。預料在年底將會有進一步的寬鬆貨幣政策，較低的利息對需求有一定的支持作用，但在中期而言，全球經濟環境預期仍難免持續疲弱。

「香港宏觀經濟預測」簡介

「香港宏觀經濟預測」是由香港大學經濟及工商管理學院的亞太經濟合作研究中心負責研究及有關工作，旨於為社會提供及時及有用的數據，去追蹤及預測短期的經濟波動。這個宏觀經濟預測，自一九九九年每季定時發表。

上述研究結果及根據「高頻」宏觀經濟預測系統。該系統是於 1999-2000 年，由香港大學亞太經濟合作研究中心與美國賓夕凡尼亞大學 Professor Lawrence Klein 共同研發。期後，亞洲經濟合作研究中心將系統再加改進。

這項計劃現由香港大學經濟及工商管理學院贊助，港大香港經濟研究中心則提供行政上的支援，港大亞太經濟合作研究中心負責所有的研究工作、數據闡釋及確保它們的準確性。如欲查閱每季的經濟預測，可隨時瀏覽以下網頁 <http://www.hku.hk/apec/>。

傳媒查詢，請聯絡香港大學經理（傳媒）黃惠芬（電話：2859 2600 / 9842 6002）。

2008 年 10 月 8 日

香港大學
亞太經濟合作研究中心
高頻度經濟預測

表一：本季預測
 2006 年價計算(百萬港元)

	2007			2008				
	第3季	第4季	全年	第1季	第2季	第3季 (預測數字)	第4季 (預測數字)	全年 (預測數字)
本地生產總值	404,872	423,506	1,569,890	396,716	387,676	417,671	434,342	1,636,405
私人消費開支	233,333	248,505	932,093	235,030	239,688	239,657	254,409	968,785
政府消費開支	30,794	31,715	125,866	34,093	30,383	32,218	33,166	129,860
貨品出口	705,205	709,653	2,640,709	628,050	674,213	728,731	726,985	2,757,979
港產品出口	29,898	30,235	111,992	22,306	22,636	22,969	22,695	90,606
貨物轉口	675,307	679,418	2,528,717	605,744	651,577	705,762	704,290	2,667,373
貨品進口	736,184	755,616	2,803,542	669,526	728,311	771,337	775,699	2,944,873
服務輸出	169,658	173,845	635,673	161,803	155,751	180,042	185,401	682,997
服務輸入	83,031	82,114	312,394	78,980	77,497	83,948	84,296	324,721
投資總額	83,425	89,503	335,777	85,511	88,689	87,436	92,547	354,182
土地及建設投資	31,533	33,117	129,228	36,732	32,981	32,325	33,658	135,696
機器及設備投資	51,892	56,386	206,549	48,779	55,708	55,111	58,888	218,486
存貨增減	1,672	8,015	15,708	735	4,760	4,872	1,828	12,195

預測日期： 2008年10月3日

香港大學
亞太經濟合作研究中心
高頻度經濟預測

表二：本季預測
按年長率(%)

	2007			2008				
	第3季	第4季	全年	第1季	第2季	第3季 (預測數字)	第4季 (預測數字)	全年 (預測數字)
本地生產總值	6.8	6.9	6.4	7.3	4.2	3.2	2.6	4.2
私人消費開支	10.6	9.5	7.8	7.9	3.1	2.7	2.4	3.9
政府消費開支	1.5	2.3	2.3	0.3	3.5	4.6	4.6	3.2
貨品出口	6.2	5.7	7.0	8.3	4.4	3.3	2.4	4.4
港產品出口	-23.0	-0.1	-19.3	-1.9	-22.3	-23.2	-24.9	-19.1
貨物轉口	8.0	6.0	8.6	8.7	5.6	4.5	3.7	5.5
貨品進口	8.1	8.5	8.8	8.4	4.9	4.8	2.7	5.0
服務輸出	13.7	13.1	12.5	10.2	7.1	6.1	6.6	7.4
服務輸入	8.7	9.7	8.5	10.1	2.6	1.1	2.7	3.9
投資總額	-0.4	8.3	4.2	9.9	4.3	4.8	3.4	5.5
土地及建設投資	3.7	7.8	5.3	15.4	0.7	2.5	1.6	5.0
機器及設備投資	-2.7	8.5	3.5	6.1	6.5	6.2	4.4	5.8
本地生產總值平減物價指數	3.2	4.9	3.0	2.3	2.0	1.6	1.0	1.7
綜合消費物價指數	1.6	3.5	2.0	4.6	5.7	5.0	4.7	5.0
失業率	4.0	3.4	4.0	3.4	3.3	3.3	3.8	3.4

預測日期： 2008年10月3日

香港大學
亞太經濟合作研究中心
高頻度經濟預測

表三：個別每月經濟指標
按年長率(%)

	2008											
	1月	2月	3月	4月	5月	6月	7月	8月	9月	10月	11月	12月
港產品出品單位價格指數	2.9	3.4	3.7	4.7	4.9	5.5	6.2	6.5	6.8	6.6	6.9	6.8
食品進口單位價格指數	6.0	6.8	7.0	7.1	7.5	7.7	8.4	8.7	8.4	8.2	7.5	7.1
消費品進口單位價格指數	3.9	4.2	3.1	3.4	4.0	5.0	5.9	6.6	6.0	6.5	7.3	7.5
原料及半製成品進口單位價格指數	1.3	1.8	3.6	3.5	3.4	4.7	4.9	4.1	4.7	5.0	4.6	6.0
燃料進口單位價格指數	49.7	39.2	36.3	51.8	51.2	74.0	51.2	47.2	52.7	49.2	33.5	28.7
資本貨品進口單位價格指數	1.5	1.5	1.2	1.7	1.1	1.0	2.0	2.3	1.9	2.1	2.2	1.9
食品實質留用價值	4.3	16.1	16.9	22.7	21.4	17.3	6.5	8.2	20.2	15.1	14.5	14.8
消費品實質留用價值	46.4	109.6	1.1	16.8	41.5	-6.8	29.4	10.0	14.6	12.0	2.9	14.9
原料及半製成品實質留用價值	-13.3	0.5	-5.9	-14.7	-5.7	-19.3	-23.8	-11.8	-16.4	-15.3	-13.7	-21.0
燃料實質留用價值	-26.4	-0.9	-4.0	-25.8	28.4	-12.9	21.7	11.7	29.6	-12.7	15.6	-10.3
資本貨品實質留用價值	26.7	6.4	-4.3	-17.2	37.0	21.2	58.2	12.8	23.4	22.0	1.8	15.5
新登記車輛總數	34.4	57.2	38.5	40.5	8.1	3.1	22.7	14.8	29.1	7.8	3.0	9.7
新登記私家車總數	35.5	73.2	52.1	38.7	7.0	-5.0	17.5	10.1	30.7	6.8	0.7	6.2
零售數量指數	17.6	4.4	13.0	11.5	5.6	4.1	6.6	3.8	5.2	4.6	3.5	2.4
貨幣供應定義二	17.0	13.7	13.5	14.5	11.4	5.6	8.1	5.6	0.0	-6.5	-4.6	0.2
貸款及墊款總額	19.8	15.3	18.7	24.6	24.1	17.1	25.1	23.6	13.2	8.9	10.1	19.5
訪港旅客人數	16.2	2.9	11.2	11.2	6.3	5.6	10.4	-2.9	2.7	4.2	7.2	5.2
本港居民離港人數	8.5	5.9	16.0	-5.8	7.6	-0.9	1.1	-2.7	-2.6	1.7	0.3	0.2
電力耗用	13.4	11.5	-1.5	1.6	-8.4	-14.8	-15.1	1.3	3.0	1.5	4.3	-3.4
煤氣耗用	0.4	2.4	1.7	2.4	1.9	3.4	3.7	4.5	4.9	3.7	2.8	2.3

預測日期： 2008年10月3日