



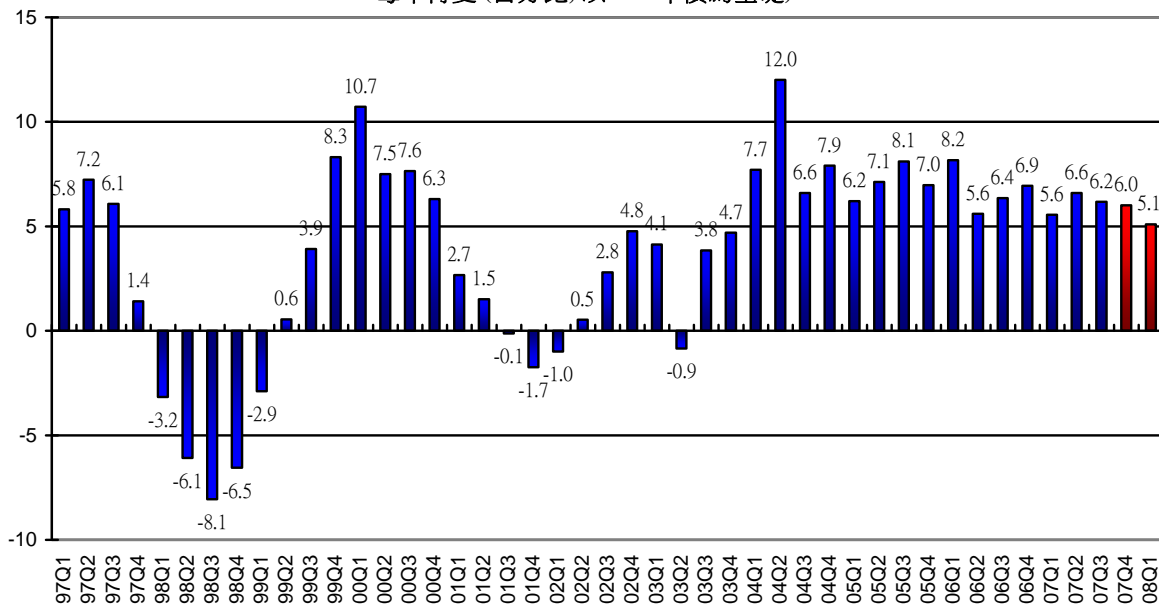
新聞稿

香港大學公布二零零八年第一季宏觀經濟預測

香港經濟前景

香港大學亞太經濟合作研究中心今天(一月三日)公布 2008 年第一季宏觀經濟預測。按中心發表的高頻宏觀經濟預測指出，2007 年第四季本地實質生產總值將較去年同期增加 6.0%。這預測較 2007 年 10 月 3 日公布的 5.5% 增幅上調，主要是由於私人消費開支有強勁增長。預料 2008 年第一季本地實質生產總值的按年增長將放緩至 5.1%。

本地實質生產總值
每年轉變(百分比,以2005年價為基礎)



香港大學經濟學教授王于漸指出：『2007 年香港經濟持續增長，全年本地實質生產總值上升 6.1%，略低於 2006 年的 6.8%。私人消費開支為 2007 年的主要上升動力，佔年總增長的 4.1 個百分點。由於信貸市場危機拖累全球經濟增長的步伐，在較弱的外部經濟環境下，預期 2008 年第一季實質經濟增長將放緩至 5.1%。』

中心主任邵啟發博士補充謂：『儘管預期全球經濟增長放緩，但由於本港就業市場繼續改善，預料本地需求仍可持續增長。估計本季失業率進一步下降至 3.6%。由於本季減免差餉，預測通脹率將減慢至 2.4%，如撇除此優惠，全年通脹率應為 3.5%。』

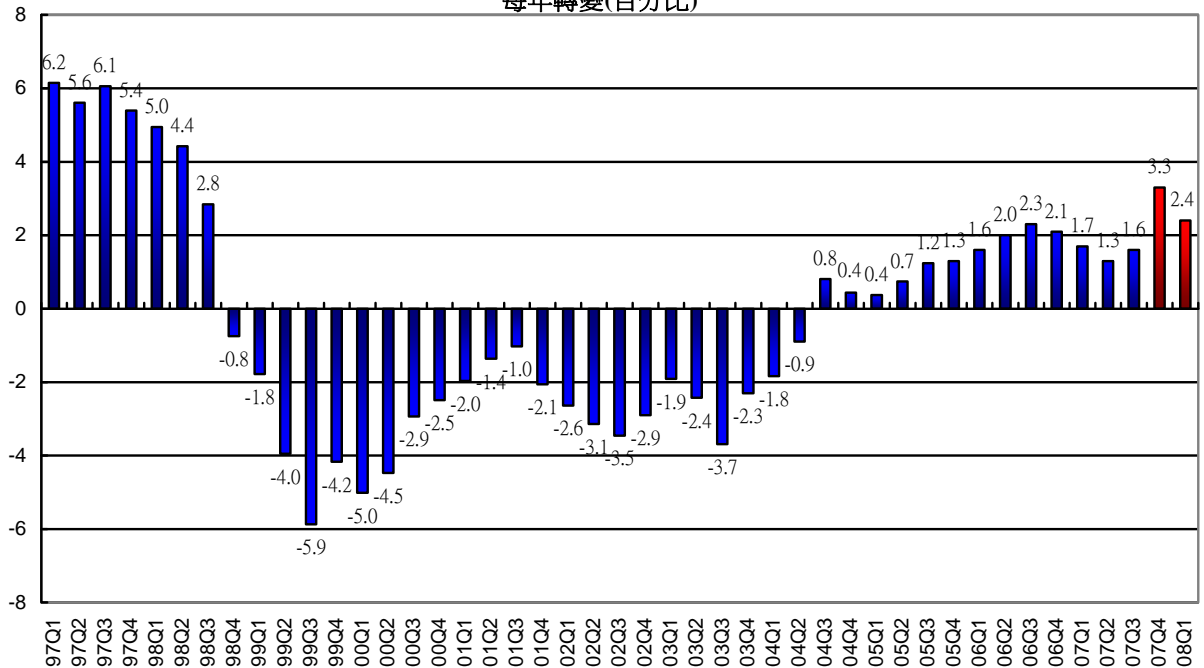
經濟預測的重要指標分別見於圖表一及二；而各項按月計算的指標性預測則見於圖表三。另外，下列發表的所有增長比率皆是以按年計算的幅度為基礎。

預測報告之摘要

- 2007 年第三季私人消費開支升幅達 9.7%，較同年第二季的 5.7% 為高。工資高速增長以及受物業和股票市場暢旺所帶動的高消費意欲反映強勁的消費增長。預料 2007 年第四季私人消費開支增長為 8.2%，2007 全年為 7.1%，本季私人消費開支預計增長 6.5%。
- 2007 年 10 月的零售業總銷貨數量較去年同期錄得 12.9% 的廣泛性增長。受到高消費意欲所帶動，珠寶、耐用消費品及衣履的銷售增長分別為 27.3%、26.8% 及 14.7%。預期 2007 年第四季零售業總銷貨數量的增長為 11.4%，2007 全年為 9.6%，2008 年第一季則為 9.1%。
- 2007 年第三季貨品出口總值增長 6.4%，較同年第二季的 10.1% 為低。預測 2007 年第四季貨物出口總值增長為 6.4%，2007 全年為 7.3%，2008 年第一季為 8.0%。
- 2007 年第三季本地貨品出口下跌 22.9%。預料 2007 年第四季跌幅收窄至 2.6%，2007 年全年總計下跌 20.3%。2008 年第一季本地貨品出口預期增長 0.5%。

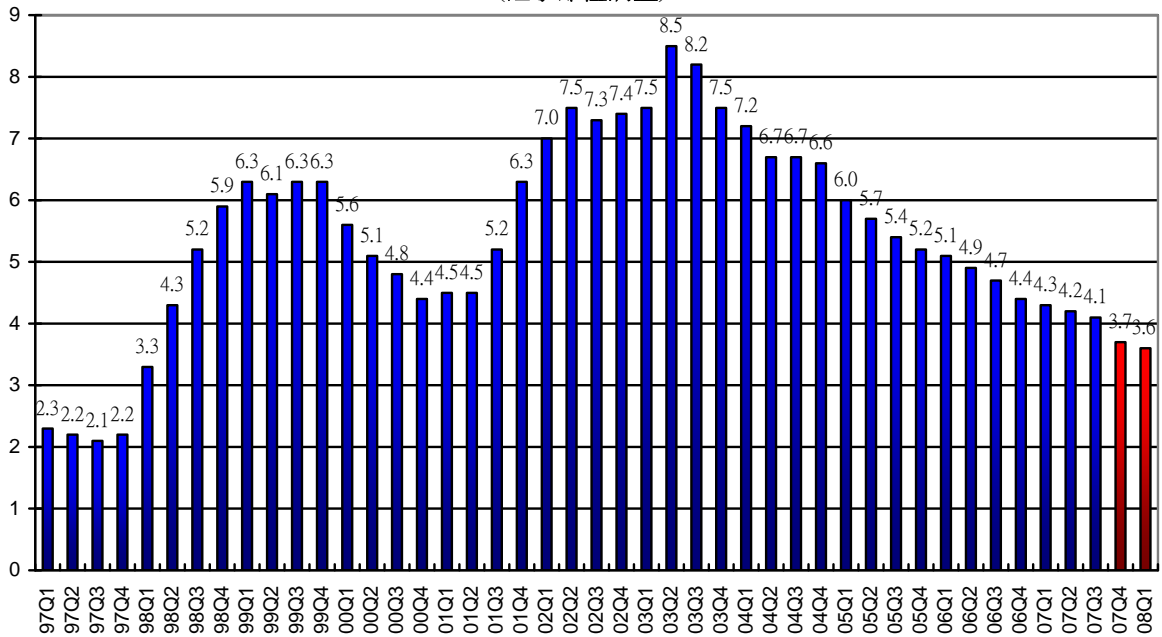
- 由於外部需求放緩，轉口貿易增長由 2007 年第二季的 11.9% 減慢至第三季的 8.2%。預料未來季度增長將保持溫和，2007 年第四季轉口貿易增長為 6.8%，2007 全年為 9.0%，2008 年第一季則為 8.3%。
- 2007 年第三季服務輸出增長 12.3%。本年 11 月抵港旅客數目較去年同期增長 17.6%，增長主要是來自內地旅客，佔總升幅的 11.9 個百分點。強勁貨物貿易的增長也刺激了貿易相關服務的需求，預期 2007 年第四季服務輸出增長為 10.3%，2007 全年為 10.8%，2008 年第一季則為 9.2%。
- 2007 年第三季貨品進口總值增長 8.3%。由於外部需求放緩，預料 2007 年第四季貨品進口總值的增長放緩至 7.4%，2007 全年為 8.6%，2008 年第一季則為 9.2%。
- 2007 年第三季服務輸入上升 8.9%。預料 2007 年第四季服務輸入上升 8.0%，2007 全年上升 7.4%，2008 年第一季則為 7.4%。
- 以貨品及服務出口淨值計算，2007 年第三季的貿易收支平衡佔本地生產總值 15.2%。預測 2007 年第四季比例為 14.9%，2007 全年為 12.4%，2008 年第一季則為 10.3%。
- 2007 年第三季本地固定資本形成總額增長 2.0%。在企業盈利可觀及資金成本下跌帶來正面的影響下，預料 2007 年第四季本地固定資本形成總額增長 3.2%，2007 全年為 4.5%，2008 年第一季則為 4.0%。
- 2007 年第三季土地及建築的投資總值上升 4.6%。預測 2007 年第四季土地及建築的投資總值上升 1.9%，2007 全年上升 3.7%，2008 年第一季為 3.1%。
- 2007 年第三季機器、設備及電腦軟件投資總值增長 0.6%。在經濟持續增長下，預料增長會持續。預測 2007 年第四季增長 4.0%，2007 全年為 4.9%，2008 年第一季則為 4.5%。

綜合消費物價指數
每年轉變(百分比)



- 以綜合消費物價指數按年計算的增長率量度，2007年11月通脹率為3.4%，比10月的3.2%為高。綜合消費物價指數在11月的3.4%升幅，當中1.7及1.3個百分點分別由食品及房屋類別所帶動。由於2007第四季沒有寬減差餉優惠，通脹率預計將上升至3.3%，2007全年預期平均為2.0%。2008年第一季再度寬減差餉，為本季減輕通脹壓力約1個百分點，預期本季通脹率為2.4%；如撇除此優惠，與去年同期比較，通脹率應為3.5%。

失業率
(經季節性調整)



- 季節性調整失業率由2007年8月至10月的3.9%改善至9月至11月的3.6%。就業情況理想，失業人數降至自1998年6月以來最低的127,700人，就業人數同時亦達至有紀錄以來最高的3,508,800人。預料2007第四季失業率為3.7%，本季則輕微下降至3.6%。

總論

在全球經濟增長，及與內地高速增長的經濟進一步融合的推動下，過去四年香港經濟得以持續擴展。在2004年、2005年、2006年及2007年本地實質生產總值增長率分別為8.5%、7.1%、6.8%及預期的6.1%。2008年經濟趨勢的樂觀程度將略減。現時，香港經濟處於高速增長勢頭，加上美元持續疲弱及較低的利率，預料消費品及資產價格將持續上升。若缺乏財政寬減措施，預期本年的消費物價通脹率將升至4%。雖然美國經濟增長放緩，但由於受內地經濟高速增長所帶動，預期香港經濟將以較低的增長速度繼續擴展，估計2008年本地實質生產總值增長為5.6%。

「香港宏觀經濟預測」簡介

「香港宏觀經濟預測」是由香港大學經濟及工商管理學院的亞太經濟合作研究中心負責研究及有關工作，旨在為社會提供及時及有用的數據，去追蹤及預測短期的經濟波動。這個宏觀經濟預測，自一九九九年每季定時發表。

上述研究結果乃採用「高頻」宏觀經濟預測系統而得出。該系統是於1999-2000年，由香港大學亞太經濟合作研究中心與美國賓夕凡尼亞大學 Professor Lawrence Klein 共同研發。其後，亞洲經濟合作研究中心將系統再加改良。

這項計劃現由香港大學經濟及工商管理學院贊助，港大香港經濟研究中心則提供行政上的支援，港大亞太經濟合作研究中心負責所有的研究工作、數據闡釋及確保它們的準確性。如欲查閱每季的經濟預測，可隨時瀏覽以下網頁 <http://www.hku.hk/apec/>

傳媒查詢，請聯絡香港大學外務處高級經理(傳媒)張美娟小姐 (電話：2859 2606 / 8208 1686)或經理 (傳媒) 黃惠芬 (電話：2859 2600 / 9842 6002)。

2008年1月3日

香港大學
亞太經濟合作研究中心
高頻度經濟預測

表一：本季預測
 2000年價計算(百萬港元)

	2006			2007					2008
	第3季	第4季	全年	第1季	第2季	第3季	第4季 (預測數字)	全年 (預測數字)	第1季 (預測數字)
本地生產總值	380,031	398,563	1,476,430	367,985	372,456	403,502	422,664	1,566,607	386,820
私人消費開支	208,083	224,309	852,163	214,921	226,833	228,343	242,604	912,701	228,846
政府消費開支	29,919	30,935	121,764	33,551	28,896	30,264	31,863	124,574	34,558
貨品出口	662,461	669,499	2,461,008	579,114	644,777	704,646	712,100	2,640,637	625,327
港產品出口	39,294	30,616	140,367	22,790	28,940	30,299	29,829	111,858	22,904
貨物轉口	623,167	638,883	2,320,641	556,324	615,837	674,347	682,271	2,528,779	602,423
貨品進口	667,208	682,172	2,523,907	604,736	680,772	722,907	732,806	2,741,221	660,453
服務輸出	143,230	147,604	539,907	136,433	138,232	160,789	162,756	598,210	148,975
服務輸入	74,739	73,254	281,806	68,901	73,311	81,393	79,115	302,720	74,008
投資總額	80,083	78,580	307,506	75,488	82,906	81,724	81,117	321,235	78,476
土地及建設投資	28,500	28,684	114,774	29,630	30,374	29,809	29,239	119,052	30,552
機器及設備投資	51,583	49,896	192,732	45,858	52,532	51,915	51,878	202,183	47,924
存貨增減	-1,798	3,062	-205	2,115	4,895	2,036	4,144	13,190	5,100
預測日期： 2007年12月27日									

香港大學
亞太經濟合作研究中心
高頻度經濟預測

表二：本季預測
按年長率(%)

	2006			2007					
	第3季	第4季	全年	第1季	第2季	第3季	第4季 (預測數字)	全年 (預測數字)	第1季 (預測數字)
本地生產總值	6.4	6.9	6.8	5.6	6.6	6.2	6.0	6.1	5.1
私人消費開支	4.5	6.2	5.9	4.8	5.7	9.7	8.2	7.1	6.5
政府消費開支	-1.1	2.3	0.3	2.4	2.7	1.2	3.0	2.3	3.0
貨品出口	7.9	10.6	9.3	6.6	10.1	6.4	6.4	7.3	8.0
港產品出口	-3.1	-30.2	3.0	-34.6	-18.7	-22.9	-2.6	-20.3	0.5
貨物轉口	8.7	13.8	9.7	9.4	11.9	8.2	6.8	9.0	8.3
貨品進口	7.5	10.6	9.2	7.1	11.6	8.3	7.4	8.6	9.2
服務輸出	8.6	8.7	8.9	9.0	11.6	12.3	10.3	10.8	9.2
服務輸入	5.3	7.5	6.6	4.5	8.0	8.9	8.0	7.4	7.4
投資總額	9.7	6.9	6.3	2.8	10.0	2.0	3.2	4.5	4.0
土地及建設投資	-8.3	-2.4	-8.8	1.0	7.5	4.6	1.9	3.7	3.1
機器及設備投資	22.9	13.2	18.0	3.9	11.5	0.6	4.0	4.9	4.5
本地生產總值平減物價指數	-0.6	0.8	-0.1	1.2	1.9	3.4	4.1	2.7	5.6
綜合消費物價指數	2.3	2.1	2.0	1.7	1.3	1.6	3.3	2.0	2.4
失業率	4.7	4.4	4.8	4.3	4.2	4.1	3.7	4.1	3.6

預測日期： 2007年12月27日

香港大學
亞太經濟合作研究中心
高頻度經濟預測

表三：個別每月經濟指標
按年長率(%)

	2007									2008		
	4月	5月	6月	7月	8月	9月	10月	11月	12月	1月	2月	3月
港產品出品單位價格指數	0.8	0.8	0.4	0.7	0.8	0.8	1.3	1.0	0.9	0.8	0.8	1.3
食品進口單位價格指數	6.5	5.5	6.2	6.7	7.0	6.7	7.1	6.3	5.9	5.3	5.1	5.1
消費品進口單位價格指數	3.3	3.2	3.1	3.7	2.6	4.0	3.8	4.4	4.1	3.8	3.2	3.2
原料及半製成品進口單位價格指數	3.7	2.4	1.8	1.1	1.8	1.4	1.2	0.8	0.6	1.1	2.1	2.8
燃料進口單位價格指數	-0.5	-0.9	-3.9	4.2	8.1	12.1	19.1	30.5	41.0	33.2	28.7	20.8
資本貨品進口單位價格指數	-0.1	0.2	-0.6	-0.2	0.0	0.1	0.0	0.7	0.8	1.6	1.7	1.6
食品實質留用價值	2.1	0.4	11.0	8.7	17.3	2.2	7.2	3.5	15.7	-1.1	9.6	6.4
消費品實質留用價值	-3.8	6.3	3.2	2.9	17.5	9.3	27.4	9.2	20.0	-2.7	69.1	-1.9
原料及半製成品實質留用價值	15.2	20.2	26.5	37.8	17.8	30.3	30.1	12.7	7.2	10.2	18.6	4.1
燃料實質留用價值	44.2	-9.8	45.3	8.2	-8.3	-2.3	17.1	-18.5	23.5	-7.1	-8.4	-6.7
資本貨品實質留用價值	20.8	-17.4	-1.3	-22.1	-8.2	-7.6	-1.6	-8.6	-16.9	-3.3	28.7	-7.3
新登記車輛總數	6.1	17.9	20.4	31.0	6.3	-0.7	34.5	25.8	24.0	15.3	34.6	26.1
新登記私家車總數	2.1	21.1	24.1	46.8	15.9	2.7	38.2	28.7	33.7	22.7	52.0	34.9
零售數量指數	1.7	9.4	12.8	12.1	12.7	12.9	12.9	13.3	8.7	15.7	1.6	9.9
貨幣供應定義二	13.1	9.6	20.6	17.3	17.0	22.4	31.7	22.0	25.3	22.5	20.5	23.1
貸款及墊款總額	9.3	3.3	18.3	12.4	12.8	21.8	30.1	19.4	32.7	28.5	24.0	27.7
訪港旅客人數	2.3	12.6	7.7	12.3	16.9	15.9	17.0	17.6	11.4	15.9	3.8	15.7
本港居民離港人數	2.6	5.3	8.7	6.8	5.6	12.4	4.4	9.7	7.7	13.8	3.8	9.2
電力耗用	-4.4	2.1	11.0	5.0	-10.9	-4.3	-1.0	-2.5	-3.8	-7.2	-0.8	-10.4
煤氣耗用	1.7	4.0	0.2	-1.4	-1.0	-2.0	-0.2	0.8	1.3	0.7	-0.7	1.6

預測日期： 2007年12月27日