

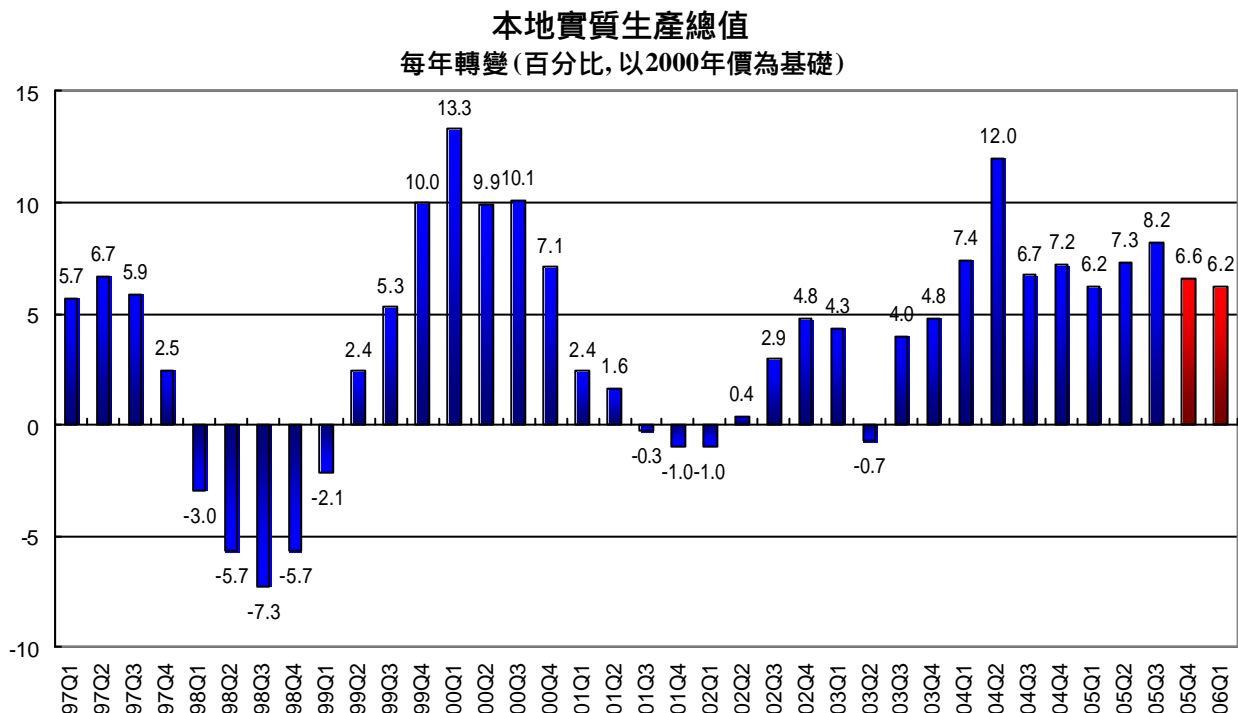
高頻宏觀經濟預測

二零零六年第一季報告

香港大學亞太經濟合作研究中心

二零零六年一月四日

香港經濟前景



香港大學亞太經濟合作研究中心今天發表高頻宏觀經濟預測。報告指出 2005 年第四季本地實質生產總值將較去年同期增加 6.6%，高於 2005 年 10 月 5 日所公佈的預測數字，這是由於第三季本地實質生產總值以 8.2%強勁增長所致，預料 2006 年第一季本地實質生產總值保持 6.2%的溫和增長。

本中心主任王于漸教授指出：『儘管聯邦基金利率已加息 8 次，使金融逐步緊縮，加上油價上升近 40%，但全球經濟強健增長並無脫軌。隨著 2004 年錄得 8.2%快速的經濟增長後，去年香港經濟估計有 7.1%的增長，這主要是由對外貿易所帶動。其中，本地實質生產總值增長中，5.2 個百分點是由對外貨物與服務淨出口所推動。』

『預料全球經濟增長將於今年放緩，由於外圍經濟環境轉弱，本地實質生產總值將錄得 5%的溫和增長，年底的消費物價指數年增長為 2.5%，而失業率平均約 4.8%。』本中心副主任邵啟發博士補充。

預測的詳細內容分別見於圖表一及圖表二；而各項按月計算的指標性預測則見於圖表三。另外，下列發表的所有增長比率皆是以按年計算的幅度為基礎。

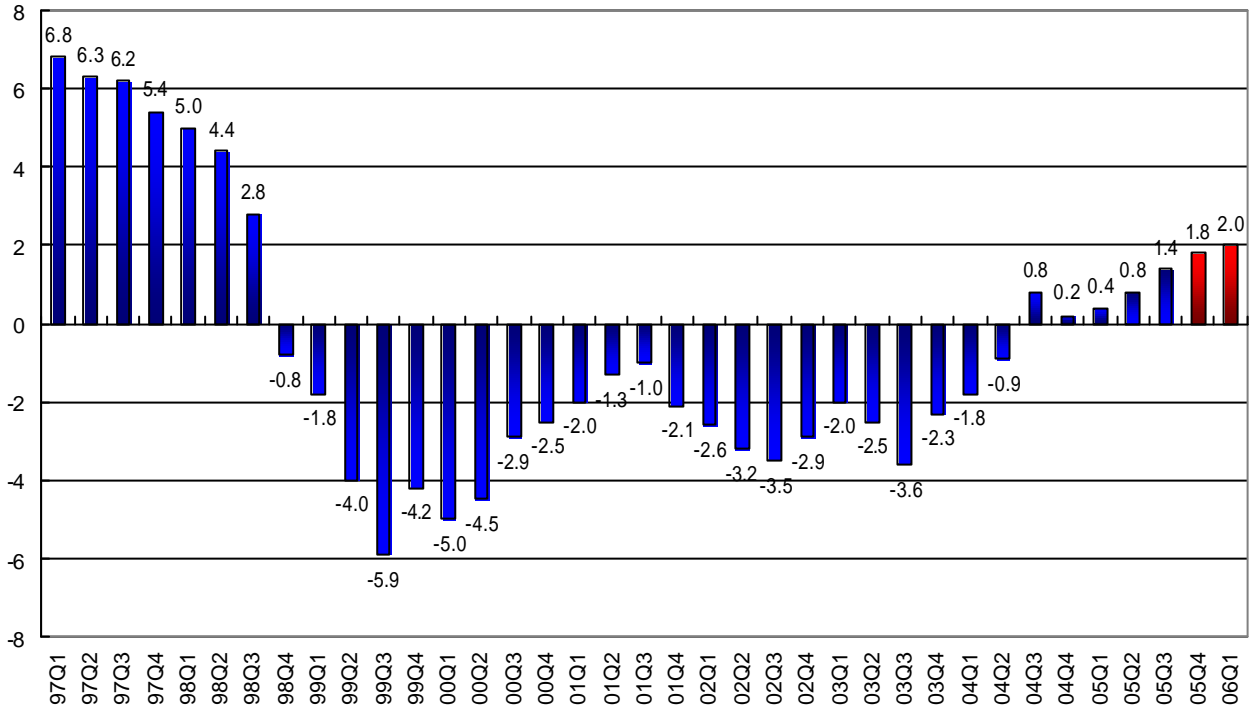
預測報告之摘要

本季預測報告之內容摘要如下：

- 受持續的經濟增長所帶動，私人消費開支於 2005 年第三季上升 4.6%。香港經濟及就業前景樂觀，進一步支持私人消費的增長。預期 2005 年第四季私人消費開支增長為 4.8%，2005 全年為 4.1%。預測 2006 年第一季私人消費開支會減慢至 4.4%。
- 2005 年第三季出口總值上升 12.8%，較第二季 11.1% 增長為快，但預料增長步伐將放緩。預測 2005 年第四季貨物出口總值增長為 10.2%，2005 全年為 10.8%，2006 年第一季增長則為 10.4%。
- 本地貨品出口經 2005 年第一季及第二季 9.6% 及 8.3% 的下跌後，於第三季強勁反彈，並錄得 14.2% 的增長，重返上升的軌跡。預期本地貨品出口第四季會保持增長力度，激增至 18.1%，全年上升 4.9%，而 2006 年第一季增長則上升 13.0%。
- 2005 年第三季轉口貿易錄得 12.7% 增長，並預期增長將保持強勁。預計第四季轉口貿易增長為 9.6% 及 2005 全年的 11.2%，2006 年第一季將會有 10.3% 增長。
- 2005 年第三季服務輸出增長為 8.2%。2005 年 10 月抵港旅客數目較 2004 年同期增長 6.4%。預料服務輸出增長在 2005 年第四季為 6.5% 及全年為 8.0%，2006 年第一季增長則為 7.3%。
- 2005 年第三季貨品進口總值增長 11.0%，預計第四季貨品進口總值的增長為 10.7% 及 2005 全年為 8.3%，本季增長預測為 10.4%。
- 2005 年第三季服務輸入上升 3.7%，同期，受燃油價上升的影響，旅遊相關服務輸入第三季僅上升 0.3%。預料 2005 年第四季及全年服務輸入分別上升至 6.1% 及 3.9%，2006 年第一季則上升 3.2%。
- 以貨品及服務出口淨值計算，2005 年第三季的貿易收支平衡佔本地生產總值 18.5%。預測 2005 年第四季貿易收支平衡將會佔本地生產總值 18.0%，2005 全年為 13.0%，預計 2006 年第一季該比例為 14.4%。
- 2005 年第三季本地固定資本形成總額上升 2.4%，預料 2005 年第四季及 2005 全年分別增長 3.2% 及 2.6%，2006 年第一季則增加 2.1%。
- 2005 年第三季土地及建築的投資下跌 6.7%。由於近期欠缺大型建設工程展開，預期土地及建築的投資的下跌幅度分別為 2005 年第四季的 8.1% 和 2005 年全年的 4.7%，2006 年第一季仍會下跌 7.5%。

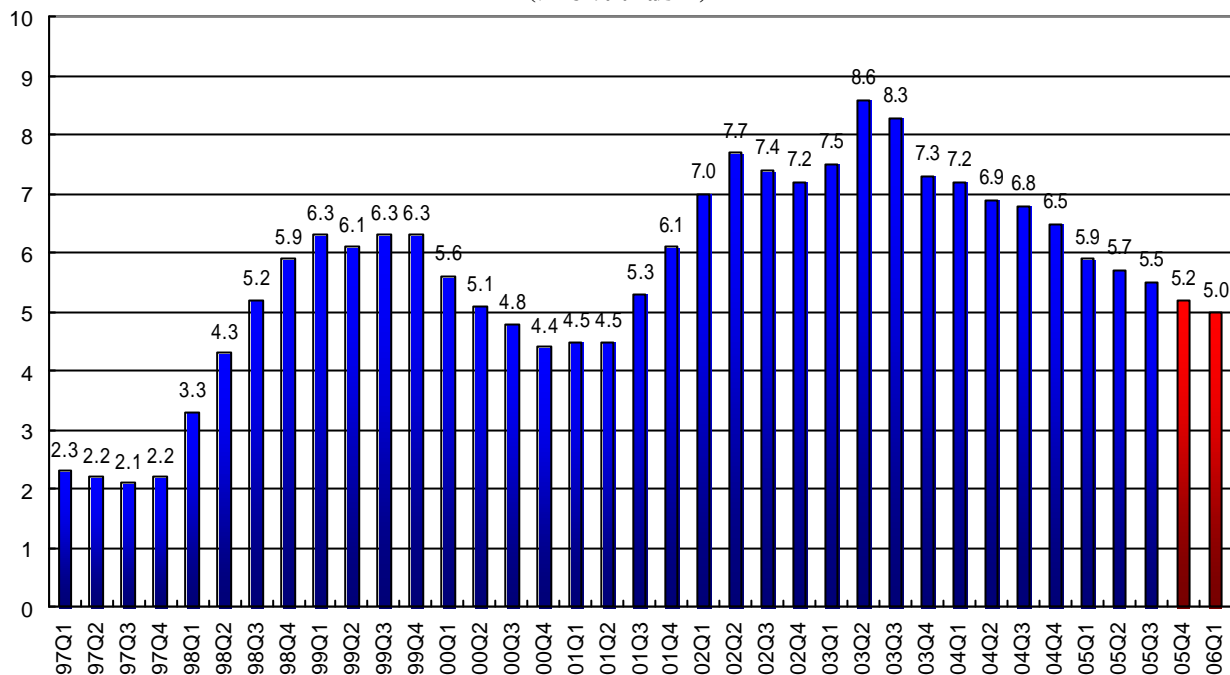
- 2005 年第三季的機器、設備及電腦軟件的投資增加 8.1%，預測 2005 第四季增長 11.3%，全年升幅為 7.7%，本季則為 9.3%。

綜合消費物價指數
每年轉變(百分比)



- 以綜合消費物價指數的按年百分比變化計算，通脹率由 2005 年第二季的 0.8%，升至 2005 年第三季的 1.4%。美元匯價轉強及油價上升速度放緩，舒緩了消費物價上升的壓力。預料 2005 年第四季通脹率為 1.8%，2005 年全年為 1.1%，而本季的通脹率則輕微上升至 2.0%。

失業率
(經季節性調整)



- 2005年9至11月經季節性調整的失業率維持5.3%，與2005年8至10月數值相同。就業情況持續改善，失業持續期的中位數則由2004年第三季的99天減至2005年同期的76天。預料失業率由2005年第四季的5.2%，減至本季的5.0%。

總論

香港作為一個小型開放的經濟體，經濟前景極端地依賴對外貿易的環境。隨著過去兩年全球強健經濟發展，世界產出在2004年及2005年增長分別超過5%及4%，使香港經濟得以從2003年上半年非典型肺炎引致的經濟蕭條，迅速反彈。儘管預計2006年上半年利率水平仍會上升50至75個基點，但預期2006年香港經濟將仍是另一個強勁的增長的年度，不過，增長率將較前兩年為低。香港本地實質經濟增長將由2005年的7%，降低至本年約5%。受租金，入口價格及名義薪酬上升的推動，通脹率將由2005年的1.1%上升至2006年的2.5%。勞動市場持續改善，失業率將由2005年的5.6%下跌至本年平均的4.8%。

「香港宏觀經濟預測」簡介

「香港宏觀經濟預測」是由香港大學經濟及工商管理學院的亞太經濟合作研究中心負責研究及有關工作，旨於為社會提供及時及有用的數據，去追蹤及預測短期的經濟波動。這個宏觀經濟預測，自一九九九年每季定時發表。

上述研究結果及根據「高頻」宏觀經濟預測系統。該系統是於 1999-2000 年，由香港大學亞太經濟合作研究中心與美國賓夕凡尼亞大學 Professor Lawrence Klein 共同研發。期後，亞洲經濟合作研究中心將系統再加改進。

這項計劃現由香港大學教研發展基金贊助，計劃的籌委會主席為其士國際集團主席周亦卿博士，副主席則為惠安集團執行主席梁啟雄先生。他們均為港大教研發展基金董事。

港大香港經濟研究中心則提供行政上的支援，港大亞太經濟合作研究中心負責所有的研究工作、數據闡釋及確保它們的準確性。如欲查閱每季的經濟預測，可隨時瀏覽以下網頁 <http://www.hku.hk/apec/>。

香港大學
亞太經濟合作研究中心
高頻度經濟預測

表一：本季預測
2000年價計算(百萬港元)

	2004			2005					2006
	第3季	第4季	全年	第1季	第2季	第3季	第4季 (預測數字)	全年 (預測數字)	第1季 (預測數字)
本地生產總值	387,038	403,653	1,504,147	375,463	386,033	418,895	430,291	1,610,682	398,673
私人消費開支	204,595	216,406	827,093	207,424	213,001	214,080	226,801	861,306	216,635
政府消費開支	32,848	33,611	133,961	34,447	30,604	32,271	33,779	131,101	34,619
貨品出口	583,867	586,246	2,175,685	512,026	594,834	658,383	645,789	2,411,032	565,318
港產品出口	38,173	37,162	137,011	25,938	30,251	43,607	43,903	143,699	29,298
貨物轉口	545,694	549,084	2,038,674	486,088	564,583	614,776	601,886	2,267,333	536,020
貨品進口	588,404	580,680	2,236,642	522,364	603,790	653,217	642,836	2,422,207	576,715
服務輸出	123,442	127,153	462,428	116,196	114,116	133,509	135,451	499,272	124,672
服務輸入	59,084	57,375	220,962	54,164	53,167	61,292	60,880	229,503	55,914
投資總額	92,588	88,622	357,457	87,327	93,293	94,829	91,421	366,870	89,169
土地及建設投資	35,497	37,308	145,458	37,304	33,899	33,128	34,299	138,630	34,513
機器及設備投資	57,091	51,314	211,999	50,023	59,394	61,701	57,122	228,240	54,656
存貨增減	-2,814	-10,330	5,127	-5,429	-2,858	332	766	-7,189	888

預測日期： 2005年12月23日

香港大學
亞太經濟合作研究中心
高頻度經濟預測

表二：本季預測

按年長率(%)

	2004			2005					2006
	第3季	第4季	全年	第1季	第2季	第3季	第4季 (預測數字)	全年 (預測數字)	第1季 (預測數字)
本地生產總值	6.7	7.2	8.2	6.2	7.3	8.2	6.6	7.1	6.2
私人消費開支	5.2	5.8	6.8	4.4	2.7	4.6	4.8	4.1	4.4
政府消費開支	-1.3	-1.7	0.7	-4.8	-2.3	-1.8	0.5	-2.1	0.5
貨品出口	15.3	12.6	15.3	9.0	11.1	12.8	10.2	10.8	10.4
港產品出口	-0.6	4.7	2.4	-9.6	-8.3	14.2	18.1	4.9	13.0
貨物轉口	16.6	13.2	16.3	10.2	12.3	12.7	9.6	11.2	10.3
貨品進口	14.2	7.0	14.1	3.8	7.0	11.0	10.7	8.3	10.4
服務輸出	12.2	7.7	15.3	8.8	8.6	8.2	6.5	8.0	7.3
服務輸入	7.2	6.1	10.7	5.4	0.1	3.7	6.1	3.9	3.2
投資總額	2.1	-1.4	4.1	0.4	4.5	2.4	3.2	2.6	2.1
土地及建設投資	-10.4	-0.5	-6.0	0.0	-4.1	-6.7	-8.1	-4.7	-7.5
機器及設備投資	11.9	-2.1	12.4	0.7	10.1	8.1	11.3	7.7	9.3
本地生產總值平減物價指數	-2.9	-2.6	-3.3	-2.2	-0.7	-0.2	0.7	-0.4	0.4
綜合消費物價指數	0.8	0.2	-0.4	0.4	0.8	1.4	1.8	1.1	2.0
失業率	6.8	6.5	6.9	6.1	5.7	5.5	5.2	5.6	5.0

預測日期： 2005年9月27日

香港大學

亞太經濟合作研究中心

高頻度經濟預測

表三：個別每月經濟指標
按年長率(%)

	2005									2006		
	4月	5月	6月	7月	8月	9月	10月	11月	12月	1月	2月	3月
港產品出品單位價格指數	4.9	4.1	5.1	2.6	0.5	0.1	-0.8	-0.9	-1.6	-2.6	-2.3	-3.1
食品進口單位價格指數	2.2	1.6	0.5	-0.3	0.2	-0.8	-0.9	-0.9	-0.7	-0.9	-0.9	-0.5
消費品進口單位價格指數	3.9	3.7	3.2	3.5	2.9	2.1	2.7	2.1	2.3	1.8	1.1	1.6
原料及半製成品進口單位價格指數	4.1	3.7	3.2	2.8	1.8	1.7	1.2	0.7	0.9	0.4	0.5	0.6
燃料進口單位價格指數	42.3	37.3	40.5	40.1	36.1	39.2	34.8	35.5	45.0	46.4	44.1	31.3
資本貨品進口單位價格指數	-0.3	-0.3	-0.7	-1.2	-0.9	-1.1	-1.6	-1.5	-1.3	-2.4	-2.3	-1.9
食品實質留用價值	0.4	3.5	0.2	11.1	23.7	-0.3	3.6	5.8	9.5	-0.5	12.3	9.7
消費品實質留用價值	-21.7	-11.4	-23.5	-21.8	11.6	16.9	4.0	9.9	4.6	4.0	17.5	1.8
原料及半製成品實質留用價值	-25.7	-3.2	6.9	0.0	2.5	1.5	7.2	25.4	-4.6	11.6	9.0	18.1
燃料實質留用價值	-16.2	3.9	-24.6	-0.5	-8.2	-0.5	-6.6	1.0	-3.3	-10.6	2.2	-16.4
資本貨品實質留用價值	13.6	28.5	3.7	-1.6	17.9	4.7	26.5	5.7	24.1	-8.2	17.0	20.8
新登記車輛總數	18.5	7.0	-5.9	-6.6	0.9	9.4	-0.5	-8.3	-2.3	6.4	16.3	-8.7
新登記私家車總數	6.1	6.5	-2.6	-11.1	0.6	8.6	0.9	-8.5	2.5	14.5	27.0	-6.4
零售數量指數	7.8	6.4	5.2	5.7	5.3	4.1	3.7	3.1	2.3	4.7	-7.0	-0.3
貨幣供應定義二	9.9	8.5	8.9	9.7	9.7	8.6	7.1	4.3	4.5	5.8	5.7	8.4
貸款及墊款總額	7.8	8.3	8.7	9.8	9.4	9.2	9.7	6.8	7.0	5.2	4.7	6.9
訪港旅客人數	11.9	7.5	5.8	3.8	2.6	5.9	6.4	8.0	8.2	10.4	7.9	10.8
本港居民離港人數	-4.0	6.0	2.5	6.3	5.0	5.1	3.8	6.6	4.1	12.1	-0.8	-6.1
電力耗用	6.6	17.5	-1.8	-2.6	-1.8	7.2	11.0	-1.6	-4.2	-2.5	1.8	0.4
煤氣耗用	1.1	0.0	-1.0	-1.1	0.4	0.2	1.4	0.9	2.9	-0.3	-2.0	-2.5

預測日期： 2005年12月23日