

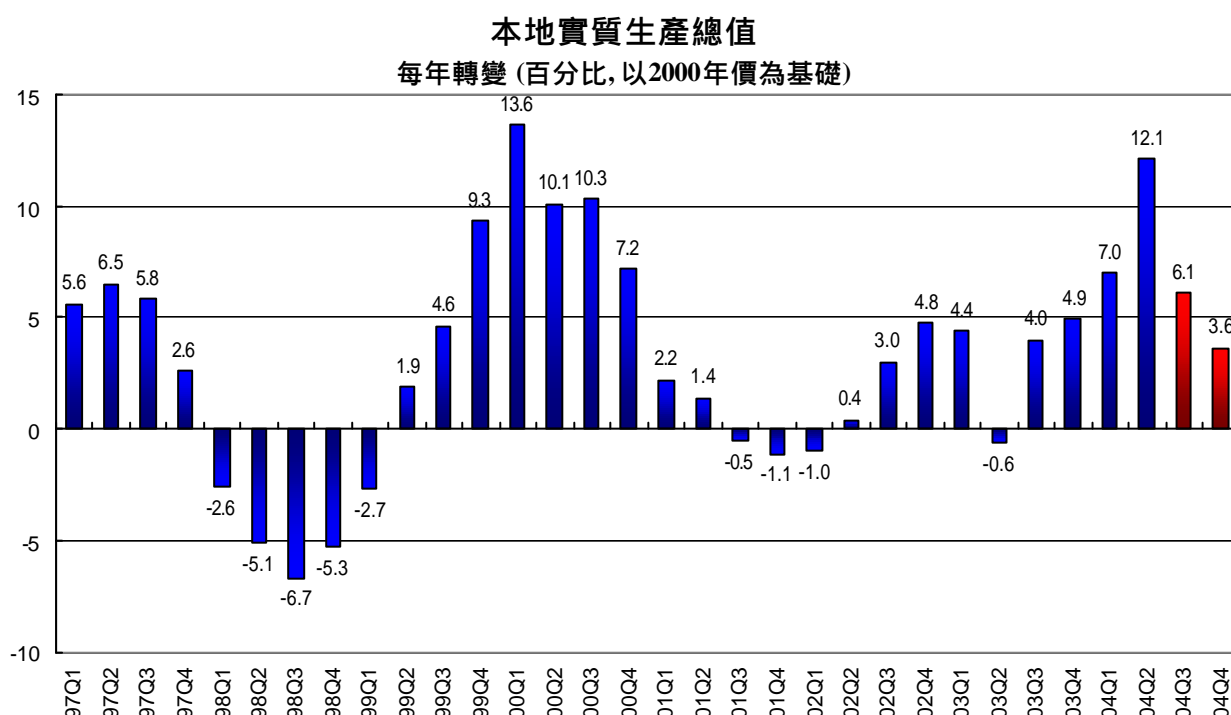
高頻宏觀經濟預測

二零零四年第四季報告

香港大學亞太經濟合作研究中心

二零零四年十月六日

持續的經濟增長



二零零四年首半年經濟表現突出，第一季及第二季的生產總值分別增加了 7.0% 和 12.1%，預料本地生產總值會持續以較溫和的幅度增長。根據香港大學亞太經濟合作研究中心進行的高頻宏觀經濟預測，今年第三季的本地實質生產總值將較去年同期增加 6.1%。這個預測數字是二零零四年七月八日公佈的 5.4% 增幅的上調，主要是基於二零零四年第二季的個人消費增長加速，因而作出調整。第四季經濟增長預計達按年計算的 3.6%，而全年的本地實質生產總值則預料會有按年計的 7.0% 增幅。

在全球經濟復甦的大環境下，本港經濟於二零零四年首半年強勁反彈，並追回去年因非典型肺炎爆發所導致的生產總值損失。外部需求放緩使二零零四年下半年的增長速度減慢。石油價格高企，加上美國的金融狀況緊縮，預測該國的經濟增長會由第三季的 3.0% 下調至第四季的 1.3%，這些因素拖慢了增長的步伐。

詳細預測內容分別見於圖表一及圖表二；而各項按月計算的指標性預測則見於圖表三。

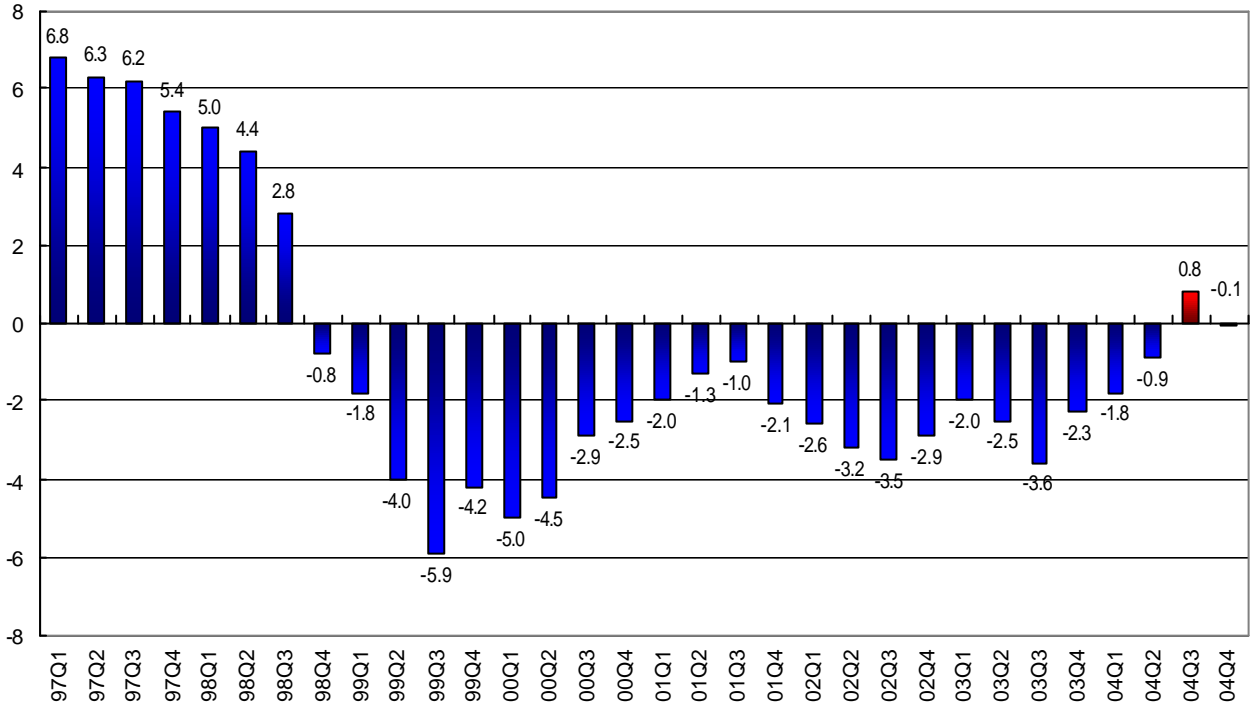
預測報告之摘要

今季預測報告之內容摘要如下：

- 受到較佳的消費意欲刺激，並且與去年因非典型肺炎疫症而導致的較低水平比較，二零零四年第二季的個人消費激增了 11.0%。預計今年第三季及第四季的个人消費分別會按年上升 6.3%和 5.2%，而全年的增幅則會有 7.1%。
- 與去年同期比較，今年七月的零售總額增加了按年計的 8.1%，並且是連續第十二個月的持續增長。受到本地需求改善與內地旅客湧入的帶動，預測本年第三季及第四季的零售總額，將分別有按年計算的 8.1 和 4.9%的增幅。
- 二零零四年第二季的本地貨物出口錄得了 5.0%的增幅，但預計會於第三季起逆轉下降。以按年計算，預測今年的第三季及第四季分別會有 0.9%和 0.4%的跌幅，而全年的本地貨物出口將會上升 1.0%。
- 二零零四年第二季的轉口貿易在全球經濟環境改善下表現出色，有 20.3%的強勁增長。預料這個雙位數字的增幅將會持續，以按年計算，預計第三季轉口貿易的增長會有 18.0%，第四季將放緩至的 11.7%。預測二零零四年全年的轉口貿易增長為 16.2%。
- 基於內地訪港旅客人數持續上升，二零零四年第二季的服務輸出激增了 31.3%，這個高增長幅度部份是因為與去年較低水平比較所致。相對去年同期，今年七月及八月的訪港旅客總人數分別躍升了 54.1%和 25.6%，而酒店的入住率則分別維持於 92%和 90%的水平。預計二零零四年第三季及第四季的服務輸出將會分別上升 9.2%和 5.6%，而全年的增幅則會達至 13.9%。
- 二零零四年第二季的貨物入口上漲了 20.3%，以支持轉口貿易的急劇增長。留用入口貨物亦持續增長以應付遞增的本地需求。配合全球對轉口貿易的高需求，預料今年第三季的貨物進口會有 17.7%的增長，而增幅將會放緩至第四季的 11.0%。至於二零零四年的全年預測會有 16.1%的增幅。
- 服務輸入於二零零四年第二季躍升了 30.1%，這個高幅增長部份原因是與去年較低水平比較所致。今年七月及八月的本港居民離港人數分別增加了 12.4%和 0.7%。八月的增幅放緩，主要是因為去年同期的旅遊優惠影響所致。預料二零零四年第三季的服務輸入會上揚 10.9%，之後增幅會放緩至第四季的 2.9%。預計二零零四年全年的增長會有 10.9%。
- 以貨品及服務輸出淨值計算，二零零四年第二季的貿易收支平衡佔本地生產總值 5.1%。預測今年第三季的貿易收支平衡會佔本地生產總值 9.9%，第四季更會上升至 10.7%。二零零四年全年的貿易收支平衡將會佔本地生產總值 7.8%。
- 二零零四年第二季土地及建築的投資幅度下跌了 1.7%。基於建築工程正在復甦，預測今年第三季的土地及建築投資將會微升 0.1%，第四季的增幅則會擴大至 2.8%，而二零零四年全年的預測卻會下跌 1.3%。

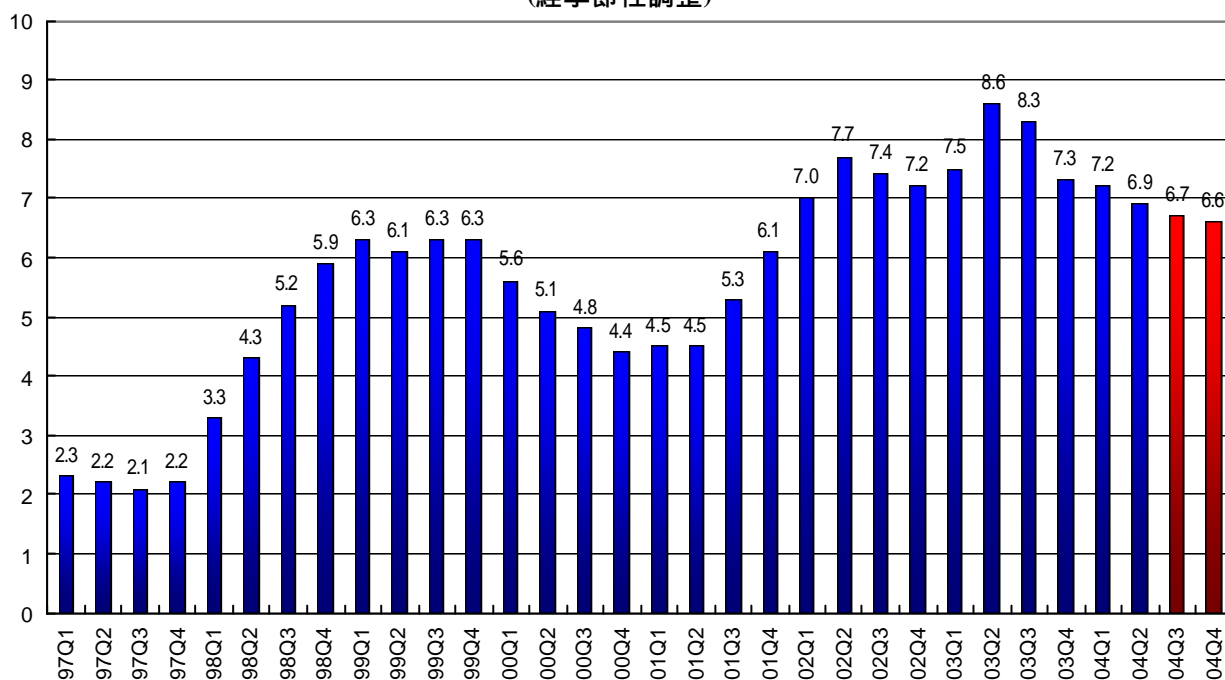
- 二零零四年第二季的機器、設備及電腦軟件的投資總額顯著攀升了 26.1%，預料升幅會放緩至第三季按年計算的 14.6%，並會收窄至第四季 9.6% 水平。預計二零零四年全年會有 16.2% 的增幅。

綜合消費物價指數
每年轉變 (百分比)



- 以綜合消費物價指數的按年百分比變化計算，通縮的現象於在二零零四年第三季結束。消費意欲改善和入口價格上漲減輕了通縮的壓力，雖然受到綜合消費指數中的住屋類別所拖累，二零零四年八月的整體物價水平較去年同期仍有所上升。住屋類別落後於其他的綜合消費物價指數，主要是因為有不少租約是於經濟復甦前訂下所致。預計二零零四年第三季的綜合消費物價指數會微升 0.8%，而第四季則會下跌 0.1%，預測全年的平均物價水平則會有 0.5% 的跌幅。

失業率
(經季節性調整)



- 季節性調整失業率由二零零四年五月至七月的 6.9% 輕微下調至六月至八月的 6.7%，跌幅為 0.2%。失業期間中位數則由二零零四年第一季的 103 天減至第二季的 97 天。預計失業率會繼續緩慢下降，預測二零零四年第三季的失業率為 6.7%，並會於第四季微跌至 6.6%。二零零四年全年的平均失業率則會為 6.9%。

總論

雖然二零零四年下半年的增長速度放緩，預料本港經濟仍會有全年的 7% 增長。物業價格穩定和就業前景改善支撐著本地的個人消費。「更緊密經濟合作安排」所衍生的商機與及預期實質利率的下調，增強了投資信心。強勁的本地需求，配合持續的全球經濟復甦，會協助推動本港經濟穩步向前。

「香港宏觀經濟預測」簡介

「香港宏觀經濟預測」是由香港大學經濟及工商管理學院的亞太經濟合作研究中心負責研究及有關工作，旨於為社會提供及時及有用的數據，去追蹤及預測短期的經濟波動。這個宏觀經濟預測，自一九九九年每季定時發表。

上述研究結果及根據「高頻」宏觀經濟預測系統。該系統是於 1999-2000 年，由香港大學亞太經濟合作研究中心與美國賓夕凡尼亞大學 Professor Lawrence Klein 共同研發。期後，亞洲經濟合作研究中心將系統再加改進。

這項計劃現由香港大學教研發展基金贊助，計劃的籌委會主席為其士國際集團主席周亦卿博士，副主席則為惠安集團執行主席梁啟雄先生。他們均為港大教研發展基金董事。

港大香港經濟研究中心則提供行政上的支援，港大亞太經濟合作研究中心負責所有的研究工作、數據闡釋及確保它們的準確性。如欲查閱每季的經濟預測，可隨時瀏覽以下網頁 <http://www.hku.hk/apec/>。

香港大學
亞太經濟合作研究中心
高頻度經濟預測

表一：本季預測
2000年價計算(百萬港元)

	2003					2004				
	第1季	第2季	第3季	第4季	全年	第1季	第2季 (預測數字)	第3季 (預測數字)	第4季 (預測數字)	全年
本地生產總值	322,001	314,677	355,273	369,262	1,361,213	344,382	352,859	376,990	382,545	1,456,776
私人消費開支	184,583	184,460	190,340	200,018	759,401	195,623	204,665	202,305	210,419	813,012
政府消費開支	34,229	31,325	33,292	34,210	133,056	36,063	31,315	33,791	34,723	135,892
港產品出口	28,470	31,416	38,419	35,505	133,810	28,685	32,991	38,092	35,365	135,133
貨物轉口	380,121	419,908	467,819	485,101	1,752,949	441,279	502,617	551,803	541,965	2,037,664
貨物進口	432,701	468,962	515,205	542,735	1,959,603	503,287	564,271	606,160	602,335	2,276,053
服務輸出	88,420	73,357	103,322	113,399	378,498	100,556	97,797	112,874	119,749	430,976
服務輸入	48,126	39,430	53,547	52,383	193,486	50,121	51,283	59,371	53,894	214,669
土地及建設投資	39,454	36,984	39,006	37,169	152,613	37,100	36,340	39,036	38,200	150,676
機器、設備及電腦軟件投資	42,721	42,554	50,886	52,068	188,229	49,569	53,672	58,328	57,085	218,654
存貨增減	4,830	3,065	941	6,910	15,746	8,915	9,016	6,291	1,268	25,490

預測日期： 2004年9月30日

香港大學
亞太經濟合作研究中心
高頻度經濟預測

表二：本季預測
按年長率(%)

	2003					2004				
	第1季	第2季	第3季	第4季	全年	第1季	第2季	第3季 (預測數字)	第4季 (預測數字)	全年 (預測數字)
本地生產總值	4.4	-0.6	4.0	4.9	3.2	7.0	12.1	6.1	3.6	7.0
私人消費開支	-3.2	-4.1	0.1	3.7	-0.9	6.0	11.0	6.3	5.2	7.1
政府消費開支	1.0	0.5	0.5	5.5	1.9	5.4	0.0	1.5	1.5	2.1
港產品出口	-12.0	-12.6	-5.2	-0.2	-7.3	0.8	5.0	-0.9	-0.4	1.0
貨物轉口	22.3	17.0	11.5	16.0	16.3	16.1	19.7	18.0	11.7	16.2
貨物進口	18.8	10.9	8.2	15.7	13.1	16.3	20.3	17.7	11.0	16.1
服務輸出	12.6	-10.8	7.6	12.0	5.7	13.7	33.3	9.2	5.6	13.9
服務輸入	-5.4	-16.8	-0.3	3.1	-4.6	4.1	30.1	10.9	2.9	10.9
土地及建設投資	-3.8	-9.8	-6.5	-6.9	-6.7	-6.0	-1.7	0.1	2.8	-1.3
機器、設備及電腦軟件投資	12.8	-1.1	5.6	9.3	6.5	16.0	26.1	14.6	9.6	16.2
本地生產總值平減物價指數	-4.4	-5.8	-6.1	-4.8	-5.3	0.0	-2.9	-1.0	-1.6	-1.4
綜合消費物價指數	-2.0	-2.5	-3.6	-2.3	-2.6	-1.8	-0.9	0.8	-0.1	-0.5
失業率	7.2	8.6	8.3	7.3	7.9	7.2	6.9	6.7	6.6	6.9

預測日期： 2004年9月30日

香港大學
亞太經濟合作研究中心
高頻度經濟預測

表三：個別每月經濟指標
按年長率(%)

	2004											
	1月	2月	3月	4月	5月	6月	7月	8月	9月	10月	11月	12月
港產品出品單位價格指數	-0.8	-0.2	-0.8	0.3	0.5	-0.3	1.0	1.2	1.9	1.8	2.1	1.7
食品進口單位價格指數	3.6	3.7	4.4	3.5	3.6	3.5	4.3	4.4	4.6	5.1	4.2	3.7
消費品進口單位價格指數	0.6	0.6	0.1	-0.1	0.6	1.0	0.9	1.6	1.7	1.9	2.2	1.6
原料及半製成品進口單位價格指數	3.0	3.6	3.8	4.7	5.3	5.9	6.7	6.5	6.5	6.9	6.2	5.7
燃料進口單位價格指數	9.6	2.5	3.2	14.2	29.7	30.0	32.3	29.1	30.3	28.5	26.5	30.7
資本貨品進口單位價格指數	-4.8	-3.5	-2.2	-1.4	-1.9	-0.9	0.5	1.3	1.3	1.5	1.6	1.7
食品實質留用價值	3.4	6.9	7.7	13.4	17.3	25.3	6.1	5.4	9.5	6.8	-9.3	-4.5
消費品實質留用價值	-58.4	78.6	3.9	19.8	6.9	37.5	4.1	7.7	7.6	1.6	14.3	5.4
原料及半製成品實質留用價值	35.5	25.5	11.7	23.3	32.5	-7.4	5.6	11.4	59.5	-6.5	-12.4	-4.6
燃料實質留用價值	23.6	-15.3	24.9	47.9	-2.7	37.4	13.9	15.3	6.2	10.8	-4.9	-0.9
資本貨品實質留用價值	2.4	42.7	15.4	39.1	10.9	36.7	18.5	22.6	8.6	20.9	0.8	2.4
新登記車輛總數	-28.5	-17.5	53.8	32.6	36.7	36.1	16.2	25.3	17.0	11.3	24.2	0.6
新登記私家車總數	-25.1	-21.2	65.0	54.9	47.7	40.9	21.4	27.2	22.7	20.8	31.6	10.5
零售數量指數	3.0	11.3	9.0	20.0	15.7	11.4	8.1	7.2	9.0	5.1	5.6	4.0
貨幣供應定義二	10.6	11.7	8.7	7.6	6.6	6.8	5.9	6.4	6.5	4.7	6.6	6.3
貸款及墊款總額	0.9	3.0	-0.9	-0.1	-0.2	1.1	1.3	1.7	1.4	-1.0	1.3	0.3
電力耗用	3.6	3.0	1.8	4.5	-7.1	6.6	2.5	-0.1	0.7	-2.6	7.6	-2.0
煤氣耗用	1.2	2.8	3.7	2.0	0.9	0.8	0.5	-0.6	1.5	4.3	2.8	-0.2
訪港旅客人數	13.1	3.3	28.6	251.8	296.6	127.0	54.1	25.6	24.1	23.9	22.0	24.6
本港居民離港人數	2.0	-1.4	9.5	69.9	41.2	19.1	12.4	0.7	7.6	2.8	5.8	6.8
港幣匯率指數	-3.1	-3.4	-3.2	-3.4	-1.5	-1.8	-2.2	-2.2	-1.9	-1.0	-0.9	-0.3

預測日期： 2004年9月30日

香港大學
亞太經濟合作研究中心
高頻度經濟預測

表一：本季預測
 2000年價計算(百萬港元)

	2003					2004				
	第1季	第2季	第3季	第4季	全年	第1季	第2季	第3季 (預測數字)	第4季 (預測數字)	全年 (預測數字)
本地生產總值	322,001	314,677	355,273	369,262	1,361,213	344,382	352,859	376,990	382,545	1,456,776
私人消費開支	184,583	184,460	190,340	200,018	759,401	195,623	204,665	202,305	210,419	813,012
政府消費開支	34,229	31,325	33,292	34,210	133,056	36,063	31,315	33,791	34,723	135,892
港產品出口	28,470	31,416	38,419	35,505	133,810	28,685	32,991	38,092	35,365	135,133
貨物轉口	380,121	419,908	467,819	485,101	1,752,949	441,279	502,617	551,803	541,965	2,037,664
貨物進口	432,701	468,962	515,205	542,735	1,959,603	503,287	564,271	606,160	602,335	2,276,053
服務輸出	88,420	73,357	103,322	113,399	378,498	100,556	97,797	112,874	119,749	430,976
服務輸入	48,126	39,430	53,547	52,383	193,486	50,121	51,283	59,371	53,894	214,669
土地及建設投資	39,454	36,984	39,006	37,169	152,613	37,100	36,340	39,036	38,200	150,676
機器、設備及電腦軟件投資	42,721	42,554	50,886	52,068	188,229	49,569	53,672	58,328	57,085	218,654
存貨增減	4,830	3,065	941	6,910	15,746	8,915	9,016	6,291	1,268	25,490

預測日期： 2004年9月30日

香港大學
亞太經濟合作研究中心
高頻度經濟預測

表二：本季預測

按年長率(%)

	2003					2004				
	第1季	第2季	第3季	第4季	全年	第1季	第2季	第3季 (預測數字)	第4季 (預測數字)	全年 (預測數字)
本地生產總值	4.4	-0.6	4.0	4.9	3.2	7.0	12.1	6.1	3.6	7.0
私人消費開支	-3.2	-4.1	0.1	3.7	-0.9	6.0	11.0	6.3	5.2	7.1
政府消費開支	1.0	0.5	0.5	5.5	1.9	5.4	0.0	1.5	1.5	2.1
港產品出口	-12.0	-12.6	-5.2	-0.2	-7.3	0.8	5.0	-0.9	-0.4	1.0
貨物轉口	22.3	17.0	11.5	16.0	16.3	16.1	19.7	18.0	11.7	16.2
貨物進口	18.8	10.9	8.2	15.7	13.1	16.3	20.3	17.7	11.0	16.1
服務輸出	12.6	-10.8	7.6	12.0	5.7	13.7	33.3	9.2	5.6	13.9
服務輸入	-5.4	-16.8	-0.3	3.1	-4.6	4.1	30.1	10.9	2.9	10.9
土地及建設投資	-3.8	-9.8	-6.5	-6.9	-6.7	-6.0	-1.7	0.1	2.8	-1.3
機器、設備及電腦軟件投資	12.8	-1.1	5.6	9.3	6.5	16.0	26.1	14.6	9.6	16.2
本地生產總值平減物價指數	-4.4	-5.8	-6.1	-4.8	-5.3	0.0	-2.9	-1.0	-1.6	-1.4
綜合消費物價指數	-2.0	-2.5	-3.6	-2.3	-2.6	-1.8	-0.9	0.8	-0.1	-0.5
失業率	7.2	8.6	8.3	7.3	7.9	7.2	6.9	6.7	6.6	6.9

預測日期： 2004年9月30日

香港大學
亞太經濟合作研究中心
高頻度經濟預測

表三：個別每月經濟指標
按年長率(%)

	2004											
	1月	2月	3月	4月	5月	6月	7月	8月	9月	10月	11月	12月
港產品出品單位價格指數	-0.8	-0.2	-0.8	0.3	0.5	-0.3	1.0	1.2	1.9	1.8	2.1	1.7
食品進口單位價格指數	3.6	3.7	4.4	3.5	3.6	3.5	4.3	4.4	4.6	5.1	4.2	3.7
消費品進口單位價格指數	0.6	0.6	0.1	-0.1	0.6	1.0	0.9	1.6	1.7	1.9	2.2	1.6
原料及半製成品進口單位價格指數	3.0	3.6	3.8	4.7	5.3	5.9	6.7	6.5	6.5	6.9	6.2	5.7
燃料進口單位價格指數	9.6	2.5	3.2	14.2	29.7	30.0	32.3	29.1	30.3	28.5	26.5	30.7
資本貨品進口單位價格指數	-4.8	-3.5	-2.2	-1.4	-1.9	-0.9	0.5	1.3	1.3	1.5	1.6	1.7
食品實質留用價值	3.4	6.9	7.7	13.4	17.3	25.3	6.1	5.4	9.5	6.8	-9.3	-4.5
消費品實質留用價值	-58.4	78.6	3.9	19.8	6.9	37.5	4.1	7.7	7.6	1.6	14.3	5.4
原料及半製成品實質留用價值	35.5	25.5	11.7	23.3	32.5	-7.4	5.6	11.4	59.5	-6.5	-12.4	-4.6
燃料實質留用價值	23.6	-15.3	24.9	47.9	-2.7	37.4	13.9	15.3	6.2	10.8	-4.9	-0.9
資本貨品實質留用價值	2.4	42.7	15.4	39.1	10.9	36.7	18.5	22.6	8.6	20.9	0.8	2.4
新登記車輛總數	-28.5	-17.5	53.8	32.6	36.7	36.1	16.2	25.3	17.0	11.3	24.2	0.6
新登記私家車總數	-25.1	-21.2	65.0	54.9	47.7	40.9	21.4	27.2	22.7	20.8	31.6	10.5
零售數量指數	3.0	11.3	9.0	20.0	15.7	11.4	8.1	7.2	9.0	5.1	5.6	4.0
貨幣供應定義二	10.6	11.7	8.7	7.6	6.6	6.8	5.9	6.4	6.5	4.7	6.6	6.3
貸款及墊款總額	0.9	3.0	-0.9	-0.1	-0.2	1.1	1.3	1.7	1.4	-1.0	1.3	0.3
電力耗用	3.6	3.0	1.8	4.5	-7.1	6.6	2.5	-0.1	0.7	-2.6	7.6	-2.0
煤氣耗用	1.2	2.8	3.7	2.0	0.9	0.8	0.5	-0.6	1.5	4.3	2.8	-0.2
訪港旅客人數	13.1	3.3	28.6	251.8	296.6	127.0	54.1	25.6	24.1	23.9	22.0	24.6
本港居民離港人數	2.0	-1.4	9.5	69.9	41.2	19.1	12.4	0.7	7.6	2.8	5.8	6.8
港幣匯率指數	-3.1	-3.4	-3.2	-3.4	-1.5	-1.8	-2.2	-2.2	-1.9	-1.0	-0.9	-0.3

預測日期： 2004年9月30日