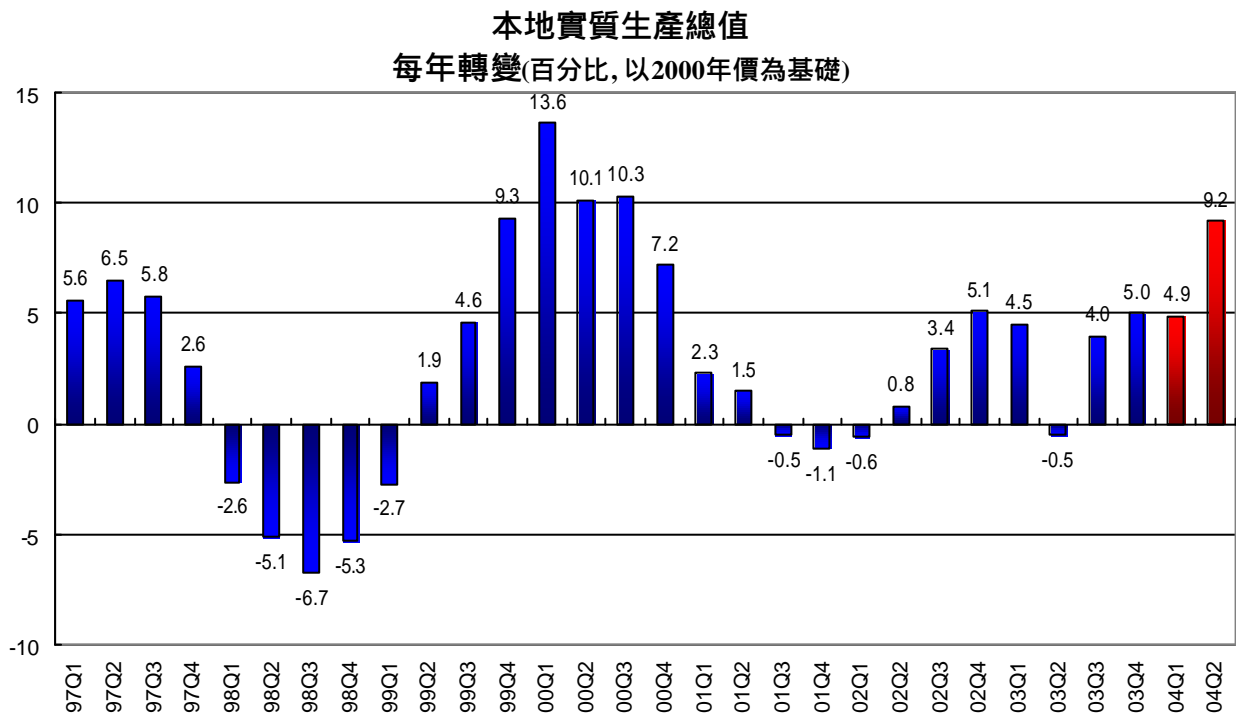


香港宏觀經濟預測 二零零四年第二季報告

香港大學亞太經濟合作研究中心

二零零四年四月七日

經濟持續復甦



本港經濟的復甦進程於去年第二季受到非典型肺炎的影響，一度錄得按年計算的 0.5% 負增長。隨後，本港的經濟開始反彈，而實質本地生產總值於去年第三季及第四季分別有 4.0% 及 5.0% 的增長。在全球經濟持續改善及亞洲地區強勁增長的環境下，海外對香港貨品及服務的需求，預期會有強勁的增長。美元的疲弱走勢使本港對外的競爭力加強。更重要的是，本地需求，特別是個人消費方面，受到經濟前景較前樂觀與及樓市復甦所刺激，亦會持續改善。因此，現況的經濟復甦基於較廣泛的因素，包括了外在及本地的需求。

根據香港大學亞太經濟合作研究中心進行的高頻宏觀經濟預測，實質生產總值的增長將會由二零零三年同期的低位上升至二零零四年第一季按年計算的 4.9%，而第二季更會高達 9.2% 的水平。預計二零零四年上半年的實質生產總值會較去年同期增加 7.0%。

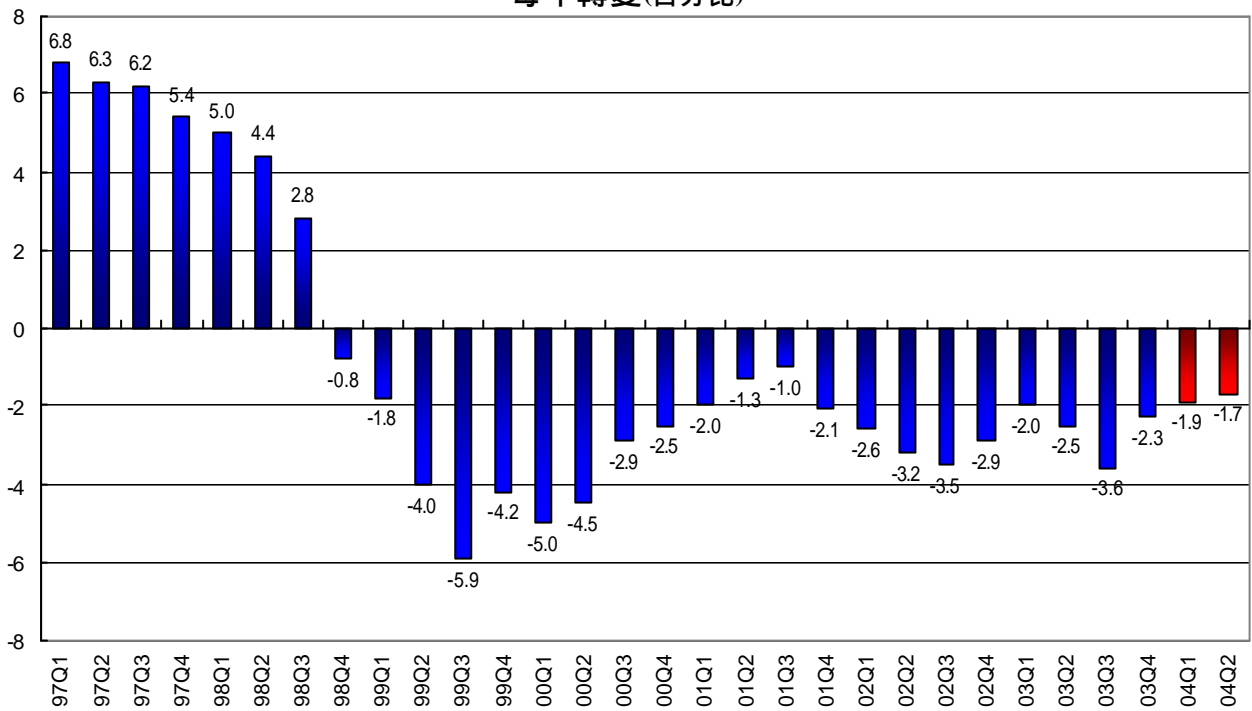
有關預測見於圖表一及圖表二；而按月份選擇性的指標預測則列於圖表三。

預測報告之摘要

今季預測報告之內容摘要如下：

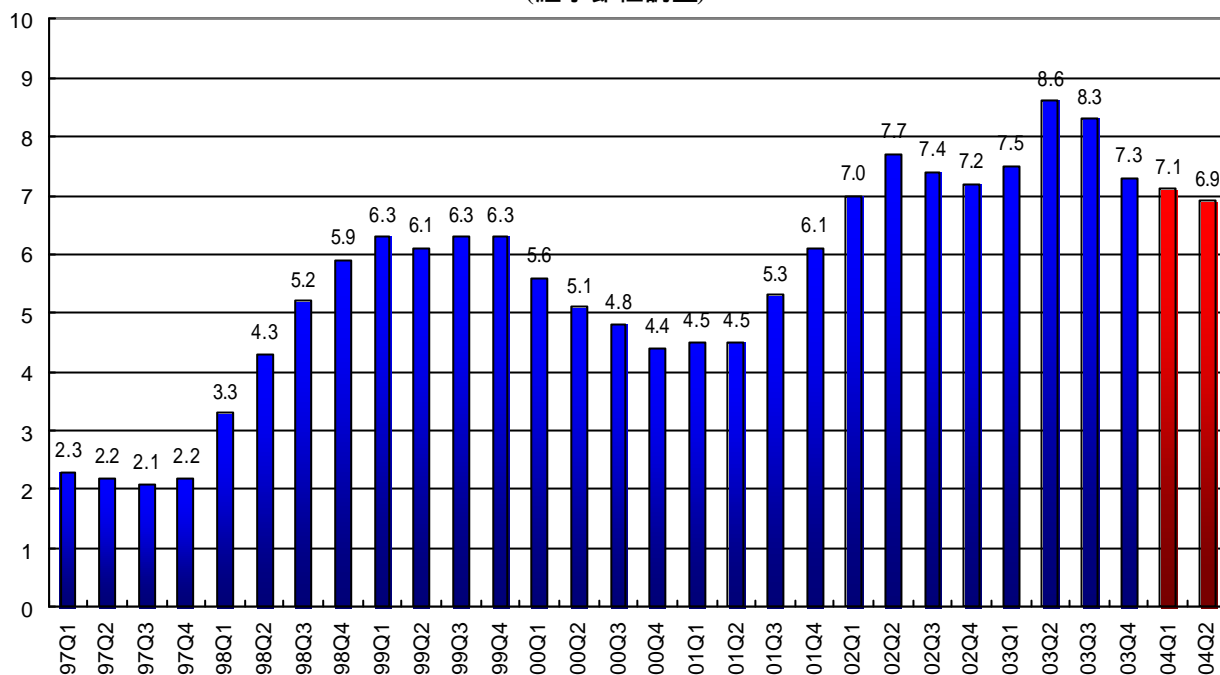
- 二零零三年第四季的个人消費上升 3.6%。樓市反彈令消費意欲增強，預料個人消費分別會有二零零四年第一季 5.1%及第二季 6.1%的增幅。
- 二零零四年一月的零售總額連續六個月增加 2.9%。由於持續增強的本地需求和大量內地訪港旅客的湧入，第一季及第二季的零售總額將會明顯回升，預料會有分別以按年計算 5.7%及 11.6%的增幅。
- 二零零三年第四季的本地貨品出口微跌 0.2%，預測未來數月將會持續下跌，於二零零四年第一季及第二季分別下調按年計算的 3.4%及 1.0%。
- 二零零四年第四季的轉口貿易錄得按年計算的 16.0%的強勁增長。隨著全球經濟環境改善以及亞洲經濟強健增長，轉口貿易預計會持續上升至二零零四年第一季按整年比率的 14.5%，而第二季則會放緩至 12.5%。
- 由於全球需求增長以及急劇上升的內地訪港旅客人數，二零零三年第四季的服務出口錄得雙位數字 11.8%的增長。跟去年同期比較，一月的訪港旅客總數攀升了 32.6%，其中酒店入住率保持於 78%的水平。二零零四年第一季的服務出口預料會有 9.9%的增幅。因為與較低水平作比較，第二季的增長的數字會急升 36%。
- 二零零三年第四季貨品入口上升 15.7%。留用入口預期會增加以支持經濟復甦。貨品入口的增幅將會為二零零四年第一季的 14.8%和第二季的 13.4%。
- 服務入口於二零零三年第四季上升 4.2%。二零零三年十二月本港居民離港人數上升 2.0%，而二零零四年一月則回落了 1.4%，這是由於今年的農曆新年在一月的關係；而去年的則在二月。預期這個增長將於未來數月內明顯上升。二零零四年第一季的服務入口將會上升 5.6%；因與較低水平比較，第二季的升幅更會達至 27.6%的高位。
- 以貨品及服務淨出口計算，二零零三年第四季的貿易收支平衡佔本地生產總值 11.1%。留用貨品入口於二零零四年首兩個月上升，因而擴大了本港的貿易逆差。淨貿易收支平衡會下滑至二零零四年第一季佔本地生產總值約 4.1%以及第二季的 6.8%。
- 二零零三年第四季的土地及建設投資下跌 6.4%。跌幅將會放緩，預料二零零四年第一季的跌幅會收窄至 4.2%，而第二季更會反彈增加 0.6%。
- 隨著二零零三年第四季 10.2%的增長，機器、設備及電腦軟件的投資將會進一步擴大，預測二零零四年第一季按年計算會增加 5.8%，而第二季則有 12.1%的增幅。第二季增長上揚主要是與較低水平作比較所致。

綜合消費物價指數
每年轉變(百分比)



- 受到美元走勢疲弱的影響，入口貨品的價格開始上漲，並對平均價格水平造成上升的壓力。加上消費及投資方面的增長，本地需求因而提高，通縮的情況將會持續改善。二月的綜合消費物價指數下降了 2.0%，當中房屋、食品以及雜項服務分別有 2.3%、0.2% 和 0.5% 的跌幅。預測二零零四年第一季的通縮的水平將會為 1.9%，第二季則是 1.7%。

失業率
(經季節性調整)



- 二零零三年十二月至二零零四年二月期間，臨時季節性調整失業率由二零零三年十一月的 7.3% 微跌至二零零四年一月的 7.2%。失業期間的中位數由二零零三年第三季的 90 天增至第四季 109 天，反映了就業困難。失業率會緩慢回落，預計二零零四年第一季為 7.1%，再而輕微收窄至第二季的 6.9%。

總論

自二零零三年第三季以來，貨品及服務出口的強健增長以及個人本地需求的復甦，促進了本港的經濟增長。配以有利的外在環境，除資產市場的主要重整以外，增長的步履預期會持續。雖然經濟已在穩步增長的軌道，但是失業的情況仍需要一至兩年的時間，才會有顯著的改善。經濟正在復甦，惟繁榮的光景仍要拭目以待。

「香港宏觀經濟預測」簡介

「香港宏觀經濟預測」是由香港大學經濟及工商管理學院的亞太經濟合作研究中心負責研究及有關工作，旨於為社會提供及時及有用的數據，去追蹤及預測短期的經濟波動。這個宏觀經濟預測，自一九九九年每季定時發表。

上述研究結果及根據「高頻」宏觀經濟預測系統。該系統是於 1999-2000 年，由香港大學亞太經濟合作研究中心與美國賓夕凡尼亞大學 Professor Lawrence Klein 共同研發。期後，亞洲經濟合作研究中心將系統再加改進。

這項計劃現由香港大學教研發展基金贊助，計劃的籌委會主席為其士國際集團主席周亦卿博士，副主席則為惠安集團執行主席梁啟雄先生。他們均為港大教研發展基金董事。

港大香港經濟研究中心則提供行政上的支援，而所有的研究工作、數據闡釋及確保它們的準確性，則全部由港大亞太經濟合作研究中心負責。如欲查閱每季的經濟預測，可隨時瀏覽以下網頁<http://www.hku.hk/apec/cqm/>。

香港大學
亞太經濟合作研究中心
高頻度經濟預測

表一：本季預測

2000 年價計算(百萬港元)

	2003					2004	
	第1季	第2季	第3季	第4季	全年	第1季 (預測數字)	第2季 (預測數字)
本地生產總值	323,628	316,363	356,666	370,951	1,367,608	339,439	345,416
私人消費開支	186,673	185,538	193,521	199,937	765,669	196,220	196,869
政府消費開支	34,313	31,264	33,264	34,178	133,019	34,828	31,733
港產品出口	28,470	31,416	38,419	35,505	133,810	27,494	31,117
貨物轉口	380,121	419,908	467,819	485,101	1,752,949	435,068	472,361
貨物進口	432,701	468,962	515,205	542,735	1,959,603	496,837	531,628
服務輸出	89,192	72,766	103,388	114,003	379,349	98,053	98,997
服務輸入	47,171	37,060	52,202	50,804	187,237	49,826	47,295
土地及建設投資	40,147	37,915	39,905	38,128	156,095	38,461	38,144
機器、設備及電腦軟件投資	41,863	41,947	49,599	51,243	184,652	44,296	47,021
存貨增減	2,721	1,631	-1,842	6,395	8,905	11,681	8,097

預測日期： 2004年3月30日

香港大學
亞太經濟合作研究中心
高頻度經濟預測

表二：本季預測
按年長率(%)

	2003					2004	
	第1季	第2季	第3季	第4季	全年	第1季 (預測數字)	第2季 (預測數字)
本地生產總值	4.5	-0.5	4.0	5.0	3.3	4.9	9.2
私人消費開支	-1.8	-3.5	1.6	3.6	0.0	5.1	6.1
政府消費開支	1.3	0.4	0.5	5.6	1.9	1.5	1.5
港產品出口	-12.0	-12.6	-5.2	-0.2	-7.3	-3.4	-1.0
貨物轉口	22.3	17.0	11.5	16.0	16.3	14.5	12.5
貨物進口	18.8	10.9	8.2	15.7	13.1	14.8	13.4
服務輸出	12.7	-12.0	7.8	11.8	5.5	9.9	36.0
服務輸入	-3.9	-19.6	0.5	4.2	-4.4	5.6	27.6
土地及建設投資	-4.1	-9.5	-6.6	-6.4	-6.6	-4.2	0.6
機器、設備及電腦軟件投資	11.9	-2.0	4.9	10.2	6.1	5.8	12.1
本地生產總值平減物價指數	-4.6	-5.4	-5.7	-4.8	-5.1	-3.8	-3.3
綜合消費物價指數	-2.0	-2.5	-3.6	-2.3	-2.6	-1.9	-1.7
失業率	7.5	8.6	8.3	7.3	7.9	7.1	6.9
預測日期： 2004年3月30日							

香港大學

亞太經濟合作研究中心

高頻度經濟預測

表三：個別每月經濟指標
按年長率(%)

	2003						2004					
	7月	8月	9月	10月	11月	12月	1月	2月	3月	4月	5月	6月
港產品出品單位價格指數	0.5	0.6	-0.2	-0.3	-1.4	-0.8	-0.8	-0.5	-1.4	-1.1	-1.0	-1.1
食品進口單位價格指數	-0.9	0.4	0.8	1.1	2.3	3.7	3.6	3.7	4.6	4.1	4.0	3.5
消費品進口單位價格指數	0.8	0.4	0.5	0.4	0.9	1.3	0.6	0.7	0.8	0.8	1.1	1.0
原料及半製成品進口單位價格指數	0.3	1.1	1.1	0.9	2.0	2.8	3.0	3.6	3.0	3.6	4.2	4.7
燃料進口單位價格指數	8.9	10.0	1.8	1.8	10.5	5.6	9.6	6.2	6.5	13.6	23.4	24.1
資本貨品進口單位價格指數	-5.1	-6.0	-5.9	-5.2	-4.9	-5.2	-4.8	-4.6	-3.4	-2.5	-2.7	-1.5
食品實質留用價值	-6.7	3.9	3.0	9.5	19.8	10.8	3.4	32.0	8.9	21.6	29.8	26.2
消費品實質留用價值	0.8	-0.4	3.0	11.0	-4.4	13.2	-58.4	40.4	6.8	-3.5	8.0	3.7
原料及半製成品實質留用價值	-10.4	-6.9	-40.4	21.0	25.6	12.0	35.5	29.8	5.4	24.3	36.0	13.9
燃料實質留用價值	-6.6	-11.2	17.0	-10.2	13.6	-0.6	23.6	25.1	5.5	36.2	21.4	46.3
資本貨品實質留用價值	-3.4	3.8	12.7	-15.8	28.9	32.1	2.4	48.1	12.0	56.1	18.9	34.0
新登記車輛總數	-30.4	-40.6	-21.4	-16.9	-21.2	-3.3	-28.5	-24.9	8.2	4.3	11.2	-2.5
新登記私家車總數	-28.9	-39.0	-25.6	-17.8	-20.8	-7.8	-25.1	-21.0	2.1	2.1	3.3	-3.8
零售數量指數	-0.3	3.0	1.1	4.6	5.1	5.7	2.9	8.6	6.6	13.0	11.7	10.1
貨幣供應定義二	4.3	4.9	5.8	8.0	6.6	8.4	10.6	11.1	13.4	14.3	14.4	15.6
貸款及墊款總額	-4.8	-4.5	-3.8	-0.7	-2.7	-2.0	0.9	0.5	1.1	2.6	1.7	1.5
訪港旅客人數	-5.6	9.6	7.9	7.0	7.3	7.4	32.6	20.7	26.4	273.1	309.3	112.5
本港居民離港人數	-4.2	2.3	3.1	0.5	0.9	3.1	2.0	-1.4	15.3	47.3	26.8	12.4
電力耗用	1.3	6.2	7.4	12.7	-0.2	9.4	3.6	2.8	3.8	8.1	2.6	8.3
煤氣耗用	1.4	2.5	0.9	-3.4	-0.4	2.5	1.2	2.8	0.2	3.4	4.7	1.2
土地註冊處中登記所涉及的價值	-22.5	11.9	3.3	37.7	60.4	40.9	34.6	93.6	75.5	65.9	103.0	117.2
港幣匯率指數	-1.5	-1.6	-2.3	-3.6	-3.2	-3.5	-3.1	-3.4	-3.4	-3.6	-2.4	-2.2

預測日期： 2004年3月30日